

Документ подписан простой электронной подписью
Информация о владельце:
ФИО: Попов Анатолий Николаевич
Должность: директор
Дата подписания: 10.12.2024 15:42:46
Уникальный программный ключ:
1e0c38dcc0aee73cee1e5c09c1d5873fc7497bc8

Приложение 9.4.5
ОПОП-ППССЗ по специальности
23.02.06 Техническая эксплуатация
подвижного состава железных дорог

ФОНД ОЦЕНОЧНЫХ СРЕДСТВ ПО УЧЕБНОЙ ДИСЦИПЛИНЕ (ПРЕДМЕТУ)
ОУД.05 ГЕОГРАФИЯ
основной профессиональной образовательной программы -
программы подготовки специалистов среднего звена по специальности СПО
23.02.06 Техническая эксплуатация подвижного состава железных дорог

Базовая подготовка
среднего профессионального образования
(год начала подготовки по УП: 2024)

СОДЕРЖАНИЕ

1. ПАСПОРТ ФОНДА ОЦЕНОЧНЫХ СРЕДСТВ

**2. РЕЗУЛЬТАТЫ ОСВОЕНИЯ УЧЕБНОЙ ДИСЦИПЛИНЫ (ПРЕДМЕТА),
ПОДЛЕЖАЩИЕ ПРОВЕРКЕ**

3. ОЦЕНКА ОСВОЕНИЯ УЧЕБНОЙ ДИСЦИПЛИНЫ (ПРЕДМЕТА):

3.1. ФОРМЫ И МЕТОДЫ ОЦЕНИВАНИЯ

3.2. КОДИФИКАТОР ОЦЕНОЧНЫХ СРЕДСТВ

**3.3. КОНТРОЛЬ И ОЦЕНКА ОСВОЕНИЯ УЧЕБНОЙ ДИСЦИПЛИНЫ
(ПРЕДМЕТА) ПО ТЕМАМ (РАЗДЕЛАМ)**

**4. ЗАДАНИЯ ДЛЯ ОЦЕНКИ ОСВОЕНИЯ УЧЕБНОЙ ДИСЦИПЛИНЫ
(ПРЕДМЕТА)**

1. ПАСПОРТ ФОНДА ОЦЕНОЧНЫХ СРЕДСТВ

Освоение содержания учебной дисциплины (предмета) ОУД.05 География обеспечивает достижение обучающимися результатов, предусмотренных ФГОС СОО и ФГОС СПО по специальности 23.02.06 Техническая эксплуатация подвижного состава железных дорог, знаниями, умениями, которые формируют общие и профессиональные компетенции, а также личностными результатами, осваиваемыми в рамках программы воспитания:

- уметь:

У1. Определять и сравнивать по разным источникам информации географические тенденции развития природных, социально-экономических и геоэкологических объектов, процессов и явлений;

У2. Оценивать и объяснять ресурсообеспеченность отдельных стран и регионов мира, их демографическую ситуацию, уровни урбанизации и территориальной концентрации населения и производства, степень природных, антропогенных и техногенных изменений отдельных территорий;

У3. Применять разнообразные источники географической информации для проведения наблюдений за природными, социально-экономическими и геоэкологическими объектами, процессами и явлениями, их изменениями под влиянием разнообразных факторов;

У4. Составлять комплексную географическую характеристику регионов и стран мира; таблицы, картосхемы, диаграммы, простейшие карты, модели, отражающие географические закономерности различных явлений и процессов, их территориальные взаимодействия;

У5. Сопоставлять географические карты различной тематики;

- знать:

З1. Основные географические понятия и термины; традиционные и новые методы географических исследований;

З2. Особенности размещения основных видов природных ресурсов, их главные месторождения и территориальные сочетания; численность и динамику населения мира, отдельных регионов и стран, их этногеографическую специфику; различия в уровне и качестве жизни населения, основные направления миграций; проблемы современной урбанизации;

З3. Географические аспекты отраслевой и территориальной структуры мирового хозяйства, размещения его основных отраслей; географическую специфику отдельных стран и регионов, их различия по уровню социально-экономического развития, специализации в системе международного географического разделения труда; географические аспекты глобальных проблем человечества;

З4. Особенности современного геополитического и геоэкономического положения России, ее роль в международном географическом разделении труда;

- общие компетенции:

ОК.01 Выбирать способы решения задач профессиональной деятельности применительно к различным контекстам.

ОК.02 Использовать современные средства поиска, анализа и интерпретации информации, и информационные технологии для выполнения задач профессиональной деятельности.

ОК.03 Планировать и реализовывать собственное профессиональное и личностное развитие, предпринимательскую деятельность в профессиональной сфере, использовать знания по финансовой грамотности в различных жизненных ситуациях.

ОК.04 Эффективно взаимодействовать и работать в коллективе и команде.

ОК.05 Осуществлять устную и письменную коммуникацию на государственном языке Российской Федерации с учетом особенностей социального и культурного контекста.

ОК.06 Проявлять гражданско-патриотическую позицию, демонстрировать осознанное поведение на основе традиционных общечеловеческих ценностей, в том числе с учетом гармонизации межнациональных и межрелигиозных отношений, применять стандарты антикоррупционного поведения.

ОК.07 Содействовать сохранению окружающей среды, ресурсосбережению, применять знания об изменении климата, принципы бережливого производства, эффективно действовать в чрезвычайных ситуациях.

ОК.09 Пользоваться профессиональной документацией на государственном и иностранном языках.

- профессиональные компетенции

ПК.1.3 Обеспечивать безопасность движения подвижного состава.

личностные результаты:

ЛР 2 Проявляющий активную гражданскую позицию, демонстрирующий приверженность принципам честности, порядочности, открытости, экономически активный и участвующий в студенческом и территориальном самоуправлении, в том числе на условиях добровольчества, продуктивно взаимодействующий и участвующий в деятельности общественных организаций.

ЛР 23 Получение обучающимися возможности самораскрытия и самореализация личности.

ЛР 30 Понимающий сущность и социальную значимость своей будущей профессии, проявляющий к ней устойчивый интерес.

Формой промежуточной аттестации по учебной дисциплине (предмету) является **дифференцированный зачет**.

2. РЕЗУЛЬТАТЫ ОСВОЕНИЯ УЧЕБНОЙ ДИСЦИПЛИНЫ (ПРЕДМЕТА), ПОДЛЕЖАЩИЕ ПРОВЕРКЕ

2.1. В результате освоения программы учебной дисциплины (предмета) осуществляется комплексная проверка следующих умений и знаний, а также динамика формирования общих компетенций и личностных результатов в рамках программы воспитания:

Результаты обучения: умения, знания и компетенции, личностные результаты	Показатели оценки результата	Форма контроля и оценивания
Уметь:		
<p>У1. Определять и сравнивать по разным источникам информации географические тенденции развития природных, социально-экономических и геоэкологических объектов, процессов и явлений ОК 01 – ОК 07, ОК 09, ПК 1.3, ЛР 2, ЛР 23, ЛР 30</p>	<p>- определение по разным источникам информации географических объектов, процессов и явлений; - сравнение природных, социально-экономических и геоэкологических объектов, процессов и явлений</p>	<p>Тестирование. Географический диктант. Устный опрос. Индивидуальные практические задания. Кейсовые задания. Доклады, рефераты, сообщения. Оценка составленных презентаций по темам раздела. Оценка работы с картами атласа мира, заполнение контурных карт. Контрольная работа. Результат выполнения практических работ. Оценка внеаудиторных самостоятельных работ.</p>
<p>У2. Оценивать и объяснять ресурсообеспеченность отдельных стран и регионов мира, их демографическую ситуацию, уровни урбанизации и территориальной концентрации населения и производства, степень природных, антропогенных и техногенных изменений отдельных территорий; ОК 01 – ОК 07, ОК 09, ПК 1.3, ЛР 2, ЛР 23, ЛР 30</p>	<p>- оценивание ресурсообеспеченности отдельных стран и регионов мира; - объяснение демографической ситуации отдельных стран и регионов мира; - описание уровня урбанизации и территориальной концентрации населения и производства; - анализирование степени природных, антропогенных и техногенных изменений отдельных территорий</p>	<p>Оценка составленных презентаций по темам раздела. Оценка работы с картами атласа мира, заполнение контурных карт. Контрольная работа. Результат выполнения практических работ. Оценка внеаудиторных самостоятельных работ.</p>
<p>У3. Применять разнообразные источники географической информации для проведения наблюдений за природными, социально-экономическими и геоэкологическими объектами, процессами и явлениями, их изменениями под влиянием разнообразных факторов; ОК 01 – ОК 07, ОК 09, ПК 1.3, ЛР 2, ЛР 23, ЛР 30</p>	<p>- применение разнообразных источников географической информации для проведения наблюдений за природными, социально-экономическими и геоэкологическими объектами, процессами и явлениями; - объяснение их изменений под влиянием разнообразных факторов</p>	<p>Дифференцированный зачет проводится в форме тестирования.</p>
<p>У4. Составлять комплексную географическую характеристику регионов и стран мира; таблицы, картосхемы, диаграммы, простейшие карты, модели, отражающие географические закономерности различных</p>	<p>- составление комплексной географической характеристики регионов и стран мира; - составление таблиц, картосхем, диаграмм, простейших карт, моделей, отражающих географические</p>	

явлений и процессов, их территориальные взаимодействия; ОК 01 – ОК 07, ОК 09, ПК 1.3, ЛР 2, ЛР 23, ЛР 30	закономерности различных явлений и процессов, их территориальные взаимодействия	
У5. Сопоставлять географические карты различной тематики; ОК 01 – ОК 07, ОК 09, ПК 1.3, ЛР 2, ЛР 23, ЛР 30	- сопоставление географических карт различной тематики для определения тенденций и закономерностей развития географических явлений	
Знать:		
З1. Основные географические понятия и термины; традиционные и новые методы географических исследований; ОК 01 – ОК 07, ОК 09, ПК 1.3, ЛР 2, ЛР 23, ЛР 30	- называние основных географических понятий и терминов; - описание традиционных и новых методов географических исследований	Тестирование. Географический диктант. Устный опрос. Индивидуальные практические задания. Кейсовые задания. Доклады, рефераты, сообщения. Оценка составленных презентаций по темам раздела. Оценка работы с картами атласа мира, заполнение контурных карт. Контрольная работа. Результат выполнения практических работ. Оценка
З2. Особенности размещения основных видов природных ресурсов, их главные месторождения и территориальные сочетания; численность и динамику населения мира, отдельных регионов и стран, их этногеографическую специфику; различия в уровне и качестве жизни населения, основные направления миграций; проблемы современной урбанизации; ОК 01 – ОК 07, ОК 09, ПК 1.3, ЛР 2, ЛР 23, ЛР 30	- воспроизведение особенностей размещения основных видов природных ресурсов, их главных месторождений и территориальных сочетаний; - описание численности и динамики населения мира, отдельных регионов и стран, их этногеографической специфики; - определение различий в уровне и качестве жизни населения, основные направления миграций; - описание проблем современной урбанизации	внеаудиторных самостоятельных работ. Дифференцированный зачет проводится в форме тестирования.
З3. Географические аспекты отраслевой и территориальной структуры мирового хозяйства, размещения его основных отраслей; географическую специфику отдельных стран и регионов, их различия по уровню социально-экономического развития, специализации в системе международного географического разделения труда; географические аспекты глобальных проблем человечества; ОК 01 – ОК 07, ОК 09, ПК 1.3, ЛР 2, ЛР 23, ЛР 30	- описание географических аспектов отраслевой и территориальной структуры мирового хозяйства, размещения его основных отраслей; - определение географической специфики отдельных стран и регионов, их различия по уровню социально-экономического развития, специализации в системе международного географического разделения труда; - описание географических аспектов глобальных проблем человечества	
З4. Особенности современного геополитического и геоэкономического положения	- описание особенностей современного геополитического и геоэкономического положения	

России, ее роль в международном географическом разделении труда; ОК 01 – ОК 07, ОК 09, ПК 1.3, ЛР 2, ЛР 23, ЛР 30	России, ее роли в международном географическом разделении труда	
--	---	--

3. ОЦЕНКА ОСВОЕНИЯ УЧЕБНОЙ ДИСЦИПЛИНЫ (ПРЕДМЕТА)

3.1. Формы и методы оценивания

Предметом оценки служат умения и знания, предусмотренные ФГОС СОО и ФГОС СПО.

Контроль и оценка результатов освоения учебной дисциплины (предмета) осуществляется преподавателем в процессе проведения аудиторных занятий. Текущий контроль осуществляется при проведении устного опроса, тестирования, географических диктантов; при работе с контурными картами; при выполнении практических занятий, кейсовых и индивидуальных практических заданий.

Промежуточная аттестация проводится в форме дифференцированного зачета.

3.2. Кодификатор оценочных средств

Функциональный признак оценочного средства (тип контрольного задания)	Код оценочного средства
Устный опрос	УО
Практическое занятие №n	ПЗ №n
Тестирование	Т
Географический диктант.	ГД
Индивидуальное практическое задание.	ИПЗ
Контрольная работа №n	КР №n
Задания для самостоятельной работы: - реферат; - доклад; - сообщение; - презентация.	СР Р Д С Пт
Работа с контурными картами	РК
Кейсовое задание	КЗ
Дифференцированный зачёт	ДЗ

3.3. Контроль и оценка освоения учебной дисциплины (предмета) по темам (разделам)

Элемент учебной дисциплины	Формы и методы контроля					
	Текущий контроль		Рубежный контроль		Промежуточная аттестация	
	Формы контроля	Проверяемые З, У, ОК, ПК, ЛР	Формы контроля	Проверяемые З, У, ОК, ПК, ЛР	Форма контроля	Проверяемые З, У, ОК, ПК, ЛР
<u>Введение</u>	<i>УО ИПЗ СР №1 (Д, Р)</i>	<i>У1, У3, У5, З1 ОК 01, ОК 02, ЛР 2, ЛР 23, ЛР 30</i>			<i>ДЗ</i>	<i>З1, У1, У3, У5 ОК 01 – ОК 02, ЛР 2, ЛР 23, ЛР 30</i>
Раздел 1. Общая характеристика мира					<i>ДЗ</i>	<i>З1, З2, З3, З4, У1, У2, У3, У4, У5 ОК 01 – ОК 07, ОК 09, ПК 1.3, ЛР 2, ЛР 23, ЛР 30</i>
Тема 1.1. Современная политическая карта мира	<i>ГД №1 ИПЗ КЗ РК ПЗ №1 СР №2 (Д, Р)</i>	<i>У1, У3, У5, З1 ОК 02, ОК 04, ОК 09, ЛР 2, ЛР 23, ЛР 30</i>				
Тема 1.2. География мировых природных ресурсов	<i>УО Т ИПЗ РК ПЗ №2, 3 СР №3 (Д, Р)</i>	<i>У3, У4, З2 ОК 01, ОК 02, ОК 03, ОК 05, ОК 06, ОК 07, ЛР 23, ЛР 30</i>				
Тема №1.3. География населения мира	<i>УО Т ГД №2 РК ПЗ №4 СР №4 (Д, Р)</i>	<i>У2, У3, З2 ОК 01, ОК 02, ЛР 23, ЛР 30</i>				

Тема 1.4. Мировое хозяйство	УО Т КЗ РК ПЗ №5, 6, 7, 8, 9 СР №5 (Д, Р)	У2, У3, У4 31, 32, 33 ОК 01, ОК 02, ОК 03, ОК 04, ПК 1.3, ЛР 23, ЛР 30				
Раздел 2. Региональная характеристика мира					ДЗ	31, 32, У1, У2, У3, У4 ОК 01 – ОК 07, ОК 09, ЛР 2, ЛР 23, ЛР 30
Тема 2.1. Зарубежная Европа	УО Т ИПЗ ПЗ №10 СР № 6 (С, Пм)	31, 32, У1, У2, У3, ОК 01, ОК 02, ОК 03, ЛР23, ЛР 30				
Тема 2.2. Зарубежная Азия	УО Т ИПЗ ПЗ №11 СР №7 (С, Пм)	31, 32, У1, У2, У3, ОК 01, ОК 02, ОК 03, ЛР 23, ЛР 30				
Тема 2.3. Африка	УО Т ИПЗ СР №8 (С, Пм)	31, 32, У1, У2, У3, ОК 01, ОК 02, ОК 03, ЛР 23, ЛР 30				
Тема 2.4. Америка	УО Т ИПЗ ПЗ №12 СР №9 (С, Пм)	31, 32, У1, У2, У3, ОК 01, ОК 02, ОК 03, ЛР 23, ЛР 30				

Тема 2.5. Австралия и Океания	<i>T</i> <i>CP №10 (C, Пm)</i>	<i>31, 32, У1, У2, У3, ОК 01, ОК 02, ОК 03, ЛР 23, ЛР 30</i>				
Тема 2.6. Россия в современном мире	<i>УО</i> <i>ПЗ №13, 14</i> <i>РК</i> <i>CP №11 (C, Пm)</i>	<i>31, 32, У1, У2, У3, У4</i> <i>ОК 01, ОК 02, ОК 03, ЛР 2, ЛР23, ЛР 30</i>				
Раздел 3. Глобальные проблемы человечества					<i>ДЗ</i>	<i>31, 32, У1, У2, У3, У4, У5</i> <i>ОК 01, ОК 02, ОК 03, ОК 04, ОК 05, ОК 06, ОК 07,</i> <i>ЛР 2, ЛР 23, ЛР 30</i>
Тема 3.1. Классификация глобальных проблем. Глобальные прогнозы, гипотезы и проекты	<i>T</i> <i>CP №12 (P)</i>	<i>31, 32, У1, У2, У3, ОК 01, ОК 02, ОК 03, ОК 04, ОК 05, ОК 06, ОК 07,</i> <i>ЛР 2, ЛР 23, ЛР 30</i>				
Обобщение и систематизация знаний. Дифференцированный зачет	<i>УО</i> <i>T</i>	<i>31, 32, У1, У2, У3, У4, У5</i> <i>ОК 01, ОК 02, ОК 03, ОК 04, ОК 05, ОК 06, ОК 07,</i> <i>ЛР 2, ЛР 23, ЛР 30</i>				

4. ЗАДАНИЯ ДЛЯ ОЦЕНКИ ОСВОЕНИЯ УЧЕБНОЙ ДИСЦИПЛИНЫ (ПРЕДМЕТА)

4.1 Темы докладов (рефератов, сообщений, презентаций)

Введение

1. Традиционные и новые методы географических исследований.

Раздел 1. Общая характеристика мира

1. Региональные и локальные конфликты.
2. Рациональное использование ресурсов и охрана окружающей среды.
3. Особенности размещения населения в регионах и странах мира.
4. Научно-технический прогресс и его современные особенности.
1. Региональные и локальные конфликты
2. Рациональное использование ресурсов и охрана окружающей среды.
3. Особенности размещения населения в регионах и странах мира.
4. Научно-технический прогресс и его современные особенности.
5. Научно-технический прогресс в отраслях мирового сообщества

Раздел 2. Региональная характеристика мира

1. Развитие и размещение предприятий железнодорожной отрасли в Европе.
2. Развитие и размещение предприятий железнодорожной отрасли в Азии.
3. Развитие и размещение предприятий железнодорожной отрасли в Африке.
4. Развитие и размещение предприятий профильной отрасли в Северной Америке.
5. Развитие и размещение предприятий железнодорожной отрасли в Латинской Америке.
6. Развитие и размещение предприятий железнодорожной отрасли в Австралии и Океании.
7. Развитие и размещение предприятий железнодорожной отрасли в России.

Раздел 3. Глобальные проблемы человечества

1. Влияние предприятий железнодорожной отрасли на глобальные проблемы человечества.

Контроль выполнения данного вида самостоятельной работы осуществляется во время учебного занятия в виде проверки преподавателем письменного реферата (доклада, сообщения) или устного выступления обучающегося с докладом, сообщением и/или презентацией.

Контролируемые компетенции: ОК 01, ОК 02, ОК 03, ОК 04, ОК 05, ОК 06, ОК 07, ОК 09, ПК 1.3.

Критерии оценивая:

Доклад (сообщение) – этот вид контроля учит выступать с сообщениями, точно и доказательно выражать свои мысли на языке конкретной науки, анализировать факты, вести диалог, дискуссию, укрепляет интерес к науке и научным исследованиям, учит связывать научно-теоретические положения с практической деятельностью и приучает к самообразованию. Доклады на семинаре осуществляются после вступительного слова преподавателя. Затем последовательно заслушиваются доклады студентов по заранее обозначенным вопросам. После этого проводится обсуждение выступлений, дополнения со стороны других участников семинара. Все участники семинара определяют ценность прослушанной информации для практического использования, выявляют положительные

и отрицательные моменты, разрешения проблем. В заключении преподавателем подводятся итоги всех выступлений.

Критерии оценки доклада (сообщения):

Оценка «отлично» - доклад создан с использованием компьютерных технологий (презентация Power Point, Flash–презентация, видео-презентация и др.) Используются дополнительные источники информации. Содержание заданной темы раскрыто в полном объеме. Отражена структура доклада (вступление, основная часть, заключение, присутствуют выводы и примеры). Оформление работы. Оригинальность выполнения (работа сделана самостоятельно, представлена впервые).

Оценка «хорошо» - доклад создан с использованием компьютерных технологий (презентация Power Point, Flash–презентация, видео-презентация и др.) Содержание доклада включает в себя информацию из основных источников (методическое пособие), дополнительные источники информации не использовались. Содержание заданной темы раскрыто не в полном объеме. Структура доклада сохранена (вступление, основная часть, заключение, присутствуют выводы и примеры).

Оценка «удовлетворительно» - доклад сделан устно, без использования компьютерных технологий. Используются дополнительные источники информации. Содержание заданной темы раскрыто в полном объеме. Отражена структура доклада (вступление, основная часть, заключение, присутствуют выводы и примеры).

Оценка «неудовлетворительно» - доклад сделан устно, без использования компьютерных технологий. Содержание доклада ограничено информацией только из методического пособия. Содержание заданной темы раскрыто не в полном объеме. Отсутствуют выводы и примеры. Оригинальность выполнения низкая. Заданная тема доклада не раскрыта, основная мысль сообщения не передана.

Презентация – это достаточно распространенный вид учебной работы, выполняемая на основе преобразования документальной информации, раскрывающая суть изучаемой темы; представляет собой краткое изложение содержания книги, научной работы, результатов изучения научной проблемы важного социально-культурного, народнохозяйственного или политического значения.

Критерии оценки презентации:

Разработка презентации оценивается по 10-балльной шкале (от 6 до 10 баллов в зависимости от качества презентации).

Оценка «отлично» – презентация включает не менее 7 кадров основной части. В презентации полностью и глубоко раскрыто наполнение (содержание) представляемой темы, четко определена структура ресурса, отсутствуют фактические (содержательные), орфографические и стилистические ошибки. Представлен перечень источников, оформленный согласно общепринятым требованиям. Цветовые, шрифтовые решения, расположение текстов и схем в кадрах соответствуют требованиям реализации принципа наглядности в обучении.

Оценка «хорошо» – презентация включает не менее 7 кадров основной части. В презентации полностью и глубоко раскрыто наполнение (содержание) представляемой темы, четко определена структура ресурса, отсутствуют фактические (содержательные) ошибки, однако присутствуют незначительные орфографические и стилистические ошибки (не более трех). Представлен перечень источников, оформленный согласно общепринятым требованиям. Цветовые, шрифтовые решения, расположение текстов и схем в кадрах соответствуют требованиям реализации принципа наглядности в обучении.

Оценка «удовлетворительно» – презентация включает не менее 7 кадров основной части. В презентации полностью раскрыто наполнение (содержание) представляемой темы; четко определена структура ресурса; имеются незначительные фактические (содержательные) ошибки и орфографические и стилистические ошибки (не более трех). Представлен перечень источников, оформленный согласно общепринятым требованиям. Цветовые, шрифтовые решения, расположение текстов и схем в кадрах не в полной мере

соответствуют требованиям реализации принципа наглядности в обучении.

Оценка «неудовлетворительно» – презентация включает менее 7 кадров основной части. В презентации не полностью раскрыто наполнение (содержание) представляемой темы; четко определена структура ресурса; имеются незначительные фактические (содержательные) ошибки и орфографические и стилистические ошибки (не более трех). Представлен перечень источников, однако оформление не соответствует общепринятым требованиям. Цветовые, шрифтовые решения, расположение текстов и схем в кадрах не в полной мере соответствуют требованиям реализации принципа наглядности в обучении.

Презентация отражает различные точки зрения на исследуемый вопрос, в том числе точку зрения самого автора. Изложенное понимание доклада как целостного авторского текста определяет критерии его оценки: новизна текста; обоснованность выбора источника; степень раскрытия сущности вопроса; соблюдения требований к оформлению. Правильное оформление презентации по образцу.

Презентация обязательно должна содержать:

- Титульный лист;
- Введение;
- Основную часть;
- Заключение.

На титульном листе должно быть написано название учебного заведения, курса и специальности, имя студента и имя преподавателя, а также обязательно название темы. Введение должно содержать краткую информацию о работе.

В основную часть презентации не стоит закидывать весь текст, так как презентация — это графическое изображение доклада.

Заключение должно содержать факты из работы. Возможно, даже все выводы. Общие правила: обязательно использовать для заголовков строго один шрифт, на всех слайдах он не должен меняться; цвет основного текста должен совпадать на протяжении всей работы; фон и стиль слайдов, лучше всего выбирать светлый и один на протяжении всего доклада.

Финальным слайдом может быть благодарность за внимание.

Для создания качественной презентации необходимо соблюдать ряд требований:

Общие требования	<ol style="list-style-type: none">1. Презентация должна начинаться с титульного слайда, где указывается тема, сведения об авторе и т.п.2. На слайдах необходимо размещать только тезисы, ключевые слова, графические материалы (схемы, рисунки, таблицы, фото и т.п.).3. Использовать единый стиль оформления.4. Количество слайдов должно быть достаточным для раскрытия темы, но не более 20-ти.
Шрифты	<ol style="list-style-type: none">1. Следует использовать стандартные, широко распространенные шрифты, такие как Arial, Tahoma, Verdana, Times New Roman, Calibri и др.;2. Размер шрифта для заголовков - не менее 24, для информации не менее 18.3. Не рекомендуется использовать разные типы шрифтов в одной презентации.4. Для выделения информации следует использовать жирный шрифт, курсив или подчеркивание.5. Не злоупотреблять прописными буквами.
Фон	<ol style="list-style-type: none">1. Желательно использовать однотонный фон неярких пастельных тонов.2. Для фона предпочтительны холодные тона.

Использование цвета	1. На одном слайде рекомендуется использовать не более 3-х цветов: один для фона, один для заголовка, один для текста. 2. Для фона и текста использовать контрастные цвета.
Представление информации	1. Рекомендуется использовать короткие слова и предложения. 2. Минимизировать количество предлогов, наречий, прилагательных. 3. Заголовки должны привлекать внимание аудитории.
Объем информации	Не стоит заполнять один слайд слишком большим объемом информации: люди могут одновременно запомнить не более трех фактов, выводов, определений.

Реферат – это самостоятельная письменная аналитическая работа, выполняемая на основе преобразования документальной информации, раскрывающая суть изучаемой темы; представляет собой краткое изложение содержания книги, научной работы, результатов изучения научной проблемы важного социально-культурного, народнохозяйственного или политического значения. Реферат отражает различные точки зрения на исследуемый вопрос, в том числе точку зрения самого автора.

Требования к структуре и оформлению реферата

Тему реферата каждый учащийся выбирает сам из предложенного списка. Повторы тем внутри группы не допускаются. Обучающийся может предложить свою тему для реферата, согласовав ее с преподавателем. Литературу и источники для выполнения реферата обучающиеся подбирают и находят самостоятельно.

Выполненную работу необходимо сдать не позднее, чем за две недели до начала сессии (окончания аудиторных занятий). В течение этого времени обучающийся должен защитить сданную работу в ходе устной дискуссии с преподавателем.

Реферат должно соответствовать следующей структуре:

1. Титульный лист
2. Содержание (план) реферата
3. Текст самой работы
4. Список литературы и интернет-ресурсов, используемых для написания реферата

Реферат должен быть оформлен в соответствии со следующими требованиями:

- работа должна соответствовать конкретной теме, вынесенной в заголовок;
- объем работы 15-20 страниц (без учета титульного листа, плана и списка литературы);
- текст должен быть набран на компьютере (шрифт TNR, размер шрифта 14, интервал 1,5);
- материал должен быть изложен грамотным, литературным языком.

На титульном листе должны быть указаны следующие сведения:

- название вуза, название института;
- наименование образовательной программы и профиль подготовки,
- название дисциплины, тема работы (полностью),
- сведения об авторе (фамилия, инициалы, курс, группа), номер семестра и учебный год.

Изложенное понимание реферата как целостного авторского текста определяет критерии его оценки: новизна текста; обоснованность выбора источника; степень раскрытия сущности вопроса; соблюдения требований к оформлению.

Новизна текста: а) актуальность темы исследования; б) новизна и самостоятельность в постановке проблемы, формулирование нового аспекта известной проблемы в установлении новых связей (меж предметных, внутри предметных, интеграционных); в) умение работать с исследованиями, критической литературой,

систематизировать и структурировать материал; г) авторская позиция, самостоятельность оценок и суждений; д) стилевое единство текста, единство жанровых черт.

Степень раскрытия сущности вопроса: а) соответствие плана теме реферата; б) соответствие содержания теме и плану реферата; в) полнота и глубина знаний по теме; г) обоснованность способов и методов работы с материалом; е) умение обобщать, делать выводы, сопоставлять различные точки зрения по одному вопросу (проблеме).

Обоснованность выбора источников: а) оценка использованной литературы: привлечены ли наиболее известные работы по теме исследования (в т.ч. журнальные публикации последних лет, последние статистические данные, сводки, справки и т.д.).

Соблюдение требований к оформлению: а) на сколько верно оформлены ссылки на используемую литературу, список литературы; б) оценка грамотности и культуры изложения (в т. ч. орфографической, пунктуационной, стилистической культуры), владение терминологией; в) соблюдение требований к объёму реферата.

Оценка «отлично» ставится, если выполнены все требования к написанию и защите реферата: обозначена проблема и обоснована её актуальность, сделан краткий анализ различных точек зрения на рассматриваемую проблему и логично изложена собственная позиция, сформулированы выводы, тема раскрыта полностью, выдержан объём, соблюдены требования к внешнему оформлению, даны правильные ответы на дополнительные вопросы.

Оценка «хорошо» – основные требования к реферату и его защите выполнены, но при этом допущены недочёты. В частности, имеются неточности в изложении материала; отсутствует логическая последовательность в суждениях; не выдержан объём реферата; имеются упущения в оформлении; на дополнительные вопросы при защите даны не полные ответы.

Оценка «удовлетворительно» – имеются существенные отступления от требований к реферированию. В частности, тема освещена лишь частично; допущены фактические ошибки в содержании реферата или при ответе на дополнительные вопросы; во время защиты отсутствует вывод.

Оценка «неудовлетворительно» – тема реферата не раскрыта, обнаруживается существенное непонимание проблемы либо реферат обучающимся не представлен.

4.2 Устный опрос

Введение

1. Какие источники информации могут помочь получить географические данные о тенденциях развития природных, социально-экономических и геоэкологических объектов, процессов и явлений?
2. Что интересного можно узнать, изучая географию? Какие пособия понадобятся для этого?
3. Дать определение географической карты? Чем топографический план отличается от географической карты? Как называется сборник географических карт?
4. Почему по карте нельзя точно судить о размерах и очертаниях географических объектов?
5. Как можно классифицировать географические карты:
 - а) по территориальному охвату;
 - б) по масштабу;
 - в) по назначению
 - г) по содержанию
6. Рассказать о способах создания географических карт. Почему на любых картах существуют искажения длин, углов, форм и площадей?
7. Чем отличается географическая карта от модели Земли-глобуса?
8. С помощью каких средств сегодня собирают информацию о Земле?
9. Какими источниками информации Вы пользуетесь в своей жизни? Как они Вам помогают?
10. Какие источники информации являются традиционными, а какие – современными?
11. Какое значение в получении информации о Земле имеют Великие географические открытия?
12. Кого из великих путешественников-первооткрывателей Вы знаете?
13. Какие источники географической информации о странах и регионах вы знаете?

Раздел 1. Общая характеристика мира

Тема 1.2. География мировых природных ресурсов

1. Что называется природными ресурсами?
2. От каких факторов зависит размещение на планете природных ресурсов?
3. Почему районы добычи минерального топлива не всегда совпадают с районами их потребления.
4. Почему в России, США и Канаде главные магистральные трубопроводы связывают районы добычи нефти и природного газа с районами их потребления, в странах Западной Европы – морские порты с районами потребления, в развивающихся странах – районы добычи с морскими портами.
5. Почему США, Германия и Италия являются крупнейшими импортерами электроэнергии?
6. Почему об уровне обеспеченности страны различными видами природных ресурсов нельзя судить только по их запасам?
7. Какие виды антропогенных ландшафтов позволяют говорить о положительных результатах воздействия человека на природную среду, а какие – об отрицательном?
8. Что понимают под загрязнением окружающей среды?
9. Какие виды антропогенных загрязнений испытывает географическая среда?
10. Привести примеры стран, бедных природными ресурсами, но достигших высокого уровня экономического и социального развития. Сделать вывод о роли ресурсообеспеченности в жизни общества.
11. Как изменялась во времени роль тех или иных видов природных ресурсов? Привести примеры.

12. Какие принципы являются основой различных классификаций природных ресурсов?
13. Насколько обеспеченность страны природными ресурсами определяют уровень ее экономического развития? Привести примеры.
14. Что означает понятие «экстенсивный тип освоения территорий» и чем он опасен для экономики будущего?
15. Почему Мировой океан является кладовой разнообразных природных богатств?
16. Можно ли утверждать, что экономическая деятельность человечества – это в значительной мере процесс освоения обществом природных ресурсов? Обосновать ответ.

Тема 1.3. География населения мира

1. Что изучает наука «демография»?
2. Что понимают под процессом воспроизводства населения? Типы воспроизводства. Привести примеры.
3. Какие страны вынуждены проводить политику сдерживания рождаемости, а какие наоборот, политику ее стимулирования?
4. Что называется средней плотностью населения?
5. Какое влияние оказывают природные факторы на размещение населения?
6. Виды миграций. Охарактеризовать и привести примеры.
7. Что называется урбанизацией? Её главные показатели.
8. На какие возрастные группы принято делить население?
9. Какие группы населения относятся к трудовым ресурсам?
10. Охарактеризовать основные расы и их переходные типы.

Тема 1.4. Мировое хозяйство

1. В чем сущность научно-технической революции?
2. В чем сущность географического разделения труда?
3. Почему географическое разделение труда явилось неизбежным результатом развития человеческого общества?
4. Почему в эпоху НТР наблюдается тенденция изменения соотношения между производственной и непроизводственной сферами хозяйства?
5. Насколько зависит специализация страны или региона от их природных условий и ресурсов? Подтвердить ответ конкретными примерами.
6. Что такое хозяйственная специализация страны/региона?
7. Раскройте структуру хозяйственного комплекса территории?
8. Назовите основные географические факторы размещения отраслей промышленности.
9. Назовите основные отрасли специализации сельского хозяйства
10. Укажите основные направления специализации хозяйственного комплекса России

Тема 1.4. Мировое хозяйство

География основных отраслей мирового хозяйства.

1. Какие есть отрасли топливно-энергетического комплекса мира?
2. Какие энергетические ресурсы в каких странах преобладают?
3. Как осуществляется торговля энергоресурсами?
4. Каковы факторы размещения производств топливно-энергетического комплекса?
5. Как осуществляется транспортировка энергетических ресурсов и продуктов?
6. Какие страны являются основными экспортерами и импортерами энергетических ресурсов?
7. Какие существуют международные экономические альянсы?
8. Какие основные направления развития черной и цветной металлургии?
9. Как осуществляется торговля продукцией черной и цветной металлургии?
10. Каковы факторы размещения производств черной и цветной металлургии?
11. Какие страны являются основными экспортерами и импортерами продукции черной и цветной металлургии?

12. Какие есть отрасли топливно-энергетического комплекса мира?
13. Какие энергетические ресурсы в каких странах преобладают?
14. Как осуществляется торговля энергоресурсами, каковы факторы размещения?
15. Где сосредоточены основные регионы добычи нефти? Газа?
16. В какие страны экспортируется нефть? Газ?
17. Как перевозят нефть?
18. Где сосредоточены основные центры нефтепереработки?
19. Какие магистральные трубопроводы связывают Россию со странами Зарубежной Европы?
20. Что значит «нефть» для современного развития человечества?
21. Как долго человечество знакомо с углем?
22. Когда человечество начало использовать природный газ?
23. Что получают из природного газа?
24. Что такое возобновляемые источники энергии?
25. Как и в связи с чем осуществляется переход на возобновляемые источники энергии в странах мира?
26. Какие виды топливных ресурсов могут использовать в будущем?
27. Какие основные отрасли и центры машиностроения мира, факторы их размещения?
28. Каково значение машиностроительного комплекса в мировом хозяйстве в целом?
29. Что такое топливная промышленность и какова ее роль в современном мире?
30. Раскройте структуру топливной промышленности.
31. Назовите страны-лидеры по добыче нефти, газа, угля.
32. Назовите основные факторы размещения предприятий топливной промышленности.
33. Назовите основные центры добычи нефти, газа, угля в России
34. Назовите основные направления транспортировки нефти и газа.
35. Какие продукты получают в ходе переработки нефти?
36. В какие страны Россия экспортирует топливные ресурсы?
37. Что входит в понятие «транспортный комплекс мира», из каких элементов он состоит?
38. Какие виды транспорта выделяются?
39. Какие географические особенности транспортной системы стран и регионов?
40. Какие существуют отрасли химической промышленности, лесной промышленности мира, промышленности строительных материалов, каково значение этих отраслей обрабатывающей промышленности, каковы особенности и факторы размещения для каждой из отраслей этих отраслей?
41. В чем причина необходимости развития химической, лесной и промышленности строительных материалов?
42. Каковы основные отрасли сельского хозяйства?
43. Сравните земельные ресурсы и сельскохозяйственные угодья по ключевым странам мира.
44. Сформулируйте основные отличительные черты сельского хозяйства от других отраслей экономики.
45. Определите по картам и эколого-климатическим показателям основные районы выращивания зерновых и технических культур.
46. Какие отрасли входят в непроемственную сферу, какие из них активно сейчас развиваются?
47. На примере туристского сектора охарактеризуйте основные туристские регионы и страны мира.

Раздел 2. Региональная характеристика мира

1. Используя материал учебника и атлас, объяснить, каково воздействие природных ресурсов и условий на специализацию сельского хозяйства Зарубежной Европы.

2. Используя материал учебника и атлас, объяснить, какие особенности экономико-географического положения стран Зарубежной Европы играют наиболее важную роль.
3. Пользуясь картами атласа определить, для каких азиатских стран главным сдерживающим фактором их экономического развития является глубинное экономико-географическое положение.
4. Используя материал учебника и атлас, определить, какие полезные ископаемые экспортируются из стран Северной и Южной Африки. Каковы отличия в ассортименте этих полезных ископаемых? С чем это связано?
5. Используя материал учебника и атлас, определить, какие факторы являются позитивными, а какие негативными в особенностях экономико-географического положения США и Канады.
6. Используя материал учебника и атлас, определить, какие факторы позволяют считать Северную Америку одним из наиболее экономически развитых регионов мира.
7. Используя материал учебника, определите, местоположение каких городов отражает приморский и внутренний типы расселения населения Латинской Америки. Перед выполнением задания изучите строение рельефа страны.
8. Используя материал учебника и атлас, определить, наличие запасов каких видов минерального сырья способствовало возникновению и развитию промышленности в странах Латинской Америки.
9. Используя материал учебника и атлас, определить, почему при наличии благоприятных агроклиматических ресурсов Латинская Америка является ярко выраженным «городским» регионом.
10. Используя материал учебника и атлас, объяснить, каковы особенности географического положения и природы Австралии.
11. Используя материал учебника и атлас, объяснить, каково воздействие природных ресурсов и условий на хозяйственный комплекс Австралии.

Контролируемые компетенции: ОК 01, ОК 02, ОК 03, ОК 04, ОК 05, ОК 06, ОК 07, ПК 1.3.

Критерии оценивания устных ответов

Оценка «отлично» ставится, если обучающийся:

1. Показывает глубокое и полное знание и понимание всего объема программного материала; полное понимание сущности рассматриваемых понятий, явлений и закономерностей, теорий, взаимосвязей.
2. Умеет составить полный и правильный ответ на основе изученного материала; выделять главные положения, самостоятельно подтверждать ответ конкретными примерами, фактами; самостоятельно и аргументировано делать анализ, обобщения, выводы. Устанавливать межпредметные (на основе ранее приобретенных знаний) и внутрипредметные связи, творчески применять полученные знания в незнакомой ситуации. Последовательно, четко, связно, обоснованно и безошибочно излагать учебный материал; давать ответ в логической последовательности с использованием принятой терминологии; делать собственные выводы; формулировать точное определение и истолкование основных понятий, законов, теорий; при ответе не повторять дословно текст учебника; излагать материал литературным языком; правильно и обстоятельно отвечать на дополнительные вопросы преподавателя. Самостоятельно и рационально использовать наглядные пособия, справочные материалы, учебник, дополнительную литературу, первоисточники; применять систему условных обозначений при ведении записей, сопровождающих ответ; использование для доказательства выводов из наблюдений и опытов.
3. Самостоятельно, уверенно и безошибочно применяет полученные знания в решении проблем на творческом уровне; допускает не более одного недочета, который легко исправляет по требованию преподавателя; имеет необходимые навыки работы с

приборами, чертежами, схемами и графиками, сопутствующими ответу; записи, сопровождающие ответ, соответствуют требованиям.

4. Хорошее знание карты и использование ее.

Оценка «хорошо» ставится, если обучающийся:

1. Показывает знания всего изученного программного материала. Дает полный и правильный ответ на основе изученных теорий; незначительные ошибки и недочеты при воспроизведении изученного материала, определения понятий дал неполные, небольшие неточности при использовании научных терминов или в выводах и обобщениях из наблюдений и опытов; материал излагает в определенной логической последовательности, при этом допускает одну негрубую ошибку или не более двух недочетов и может их исправить самостоятельно при требовании или при небольшой помощи преподавателя; в основном усвоил учебный материал; подтверждает ответ конкретными примерами; правильно отвечает на дополнительные вопросы преподавателя.

2. Умеет самостоятельно выделять главные положения в изученном материале; на основании фактов и примеров обобщать, делать выводы, устанавливать внутрипредметные связи. Применять полученные знания на практике в видоизмененной ситуации, соблюдать основные правила культуры устной речи и сопровождающей письменной, использовать научные термины.

3. В основном правильно даны определения понятий и использованы научные термины.

4. Ответ самостоятельный.

5. Наличие неточностей в изложении географического материала.

6. Определения понятий неполные, допущены незначительные нарушения последовательности изложения, небольшие неточности при использовании научных терминов или в выводах и обобщениях.

7. Связное и последовательное изложение; при помощи наводящих вопросов преподавателя восполняются сделанные пропуски.

8. Наличие конкретных представлений и элементарных реальных понятий изучаемых географических явлений.

9. Понимание основных географических взаимосвязей.

10. Знание карты и умение ею пользоваться.

Оценка «удовлетворительно» ставится, если обучающийся:

1. Усвоил основное содержание учебного материала, имеет пробелы в усвоении материала, не препятствующие дальнейшему усвоению программного материала.

2. Излагает материал несистематизированно, фрагментарно, не всегда последовательно.

3. Показывает недостаточную сформированность отдельных знаний и умений; выводы и обобщения аргументирует слабо, допускает в них ошибки.

4. Допустил ошибки и неточности в использовании научной терминологии, определения понятий дал недостаточно четкие.

5. Не использовал в качестве доказательства выводы и обобщения из наблюдений, фактов, опытов или допустил ошибки при их изложении.

6. Испытывает затруднения в применении знаний при объяснении конкретных явлений или в подтверждении конкретных примеров.

7. Отвечает неполно на вопросы преподавателя (упуская и основное), или воспроизводит содержание текста учебника, но недостаточно понимает отдельные положения, имеющие важное значение в этом тексте.

8. Обнаруживает недостаточное понимание отдельных положений при воспроизведении текста учебника (записей, первоисточников) или отвечает неполно на вопросы преподавателя, допуская одну-две грубые ошибки.

9. Слабое знание географической номенклатуры, отсутствие практических навыков работы в области географии (неумение пользоваться компасом, масштабом и т. д.).

10. Скучны географические представления, преобладают формалистические знания.

11. Знание карты недостаточное, показ на ней сбивчивый.
12. Только при помощи наводящих вопросов улавливает географические связи.

Оценка «неудовлетворительно» ставится, если обучающийся:

1. Полностью не усвоил материал.
2. Не делает выводов и обобщений.
3. Не знает и не понимает значительную или основную часть программного материала в пределах поставленных вопросов.
4. Имеет слабо сформированные и неполные знания и не умеет применять их при ответе на конкретные вопросы.
5. При ответе (на один вопрос) допускает более двух грубых ошибок, которые не может исправить даже при помощи преподавателя.
6. Имеются грубые ошибки в использовании карты.
7. Не может ответить ни на один из поставленных вопросов.

По окончании устного ответа обучающегося преподаватель дает краткий анализ ответа, объявляется мотивированная оценка. Возможно привлечение других обучающихся для анализа ответа, самоанализ, предложение оценки.

4.3 Тестирование

Раздел 1. Общая характеристика мира

Тема 1.2. География мировых природных ресурсов

Тест

Методические указания к тесту

Разработано 2 варианта заданий.

Задания в варианте разноуровневые: 11 заданий 1 части (А), 6 заданий 2 части (В), 2 задания 3 части (С).

Все варианты работы равноценны.

Время на подготовку и выполнение работы: 45 минут

Вариант 1

Часть 1

Выберите один правильный ответ

А1 Примером исчерпаемых возобновимых природных ресурсов является

- 1) Полиметаллические руды
- 2) Ядерная энергия
- 3) Морская вода
- 4) Лесные ресурсы

А2 Какое утверждение об обеспеченности природными ресурсами является верным?

- 1) Обрабатываемые земли занимают 70% мирового земельного фонда
- 2) Ресурсы пресной воды составляют 40% общего объема гидросферы
- 3) Пахотные земли в основном распределены в лесных, лесостепных и степных зонах
- 4) В мире существует около 6 тысяч угольных бассейнов

А3 В «оловянный пояс» входят государства

- 1) Алжир, Египет
- 2) Таиланд, Малайзия
- 3) Замбия, Зимбабве
- 4) Ирак, Кувейт

А4 Наиболее эффективным путем преодоления дефицита воды является

- 1) Рациональное использование водных ресурсов
- 2) Опреснение вод Мирового океана
- 3) Транспортировка айсбергов
- 4) Сокращение потребления воды населением

А5 Охране природы способствует

- 1) Широкое развитие транспорта на электрической тяге
- 2) Создание каскадов ГЭС на реках
- 3) Перевод ТЭС с газа на уголь
- 4) Развитие интенсивного земледелия в зоне влажных экваториальных лесов

А6 Охране гидросферы способствует

- 1) Ограничение использования минеральных удобрений
- 2) Орошение полей
- 3) Осушение болот
- 4) Создание искусственных каналов

А7 Засоление почв характерно для природной зоны

- 1) Пустынь и полупустынь
- 2) Тайги
- 3) Тундр
- 4) Влажных тропических лесов

А8 Примером рационального природопользования является

- 1) Перевозка нефтепродуктов на морских судах
- 2) Рекультивация земель в районах добычи угля
- 3) Захоронение ядерных отходов на полигонах
- 4) Создание водохранилищ на равнинных реках

А9 Площади обрабатываемых земель преобладают в странах

- 1) Северной Африки
- 2) Южной Азии
- 3) Австралии
- 4) Латинской Америки

А10 Какое утверждение о природопользовании верно?

- 1) Сплав древесины по рекам является самым экологически чистым способом ее транспортировки
- 2) Утилизация отходов относится к природосберегающим технологиям
- 3) В заповедниках охраняют только животных
- 4) Строительство водохранилищ на реках не оказывает никакого отрицательного воздействия на природу

А11 Особый тип охраняемых территорий с малоизмененными живописными ландшафтами, с богатой флорой и фауной, где охрана природы сочетается с рекреационными функциями территории, называется

- 1) Заповедником
- 2) Биосферным заповедником
- 3) Заказником
- 4) Национальным природным парком

Часть 2

В1 Установите соответствие между видами природных ресурсов и природными ресурсами, к которым они относятся

Вид природных ресурсов

- 1) Исчерпаемые невозобновимые
- 2) Неисчерпаемые
- 3) Исчерпаемые возобновимые

Природные ресурсы

- А) солнечная энергия
- Б) пресная вода
- В) уран

В2 Какие три природных ресурса относятся к неисчерпаемым?

- 1) Климатические
- 2) Энергия течения
- 3) Энергия ветра
- 4) Почвенные
- 5) Лесные

В3 Расположите регионы по мере увеличения их доли в мировых общегеологических запасах природного газа

- 1) Америка
- 2) Зарубежная Европа
- 3) Зарубежная Азия
- 4) Африка

В4 Выберите из перечисленных стран три страны, являющиеся лидерами по доказанным запасам нефти

- 1) Саудовская Аравия
- 2) Венесуэла
- 3) Польша
- 4) Кувейт
- 5) ЮАР
- 6) Австралия

В5 Какие три страны являются лидерами в мире по размерам площади пашни

- | | |
|----------|--------------|
| 1) США | 4) Мексика |
| 2) Нигер | 5) Россия |
| 3) Индия | 6) Аргентина |

В6 Расставьте регионы мира по уменьшению лесной площади

- 1) Зарубежная Европа
- 2) Зарубежная Азия
- 3) Африка
- 4) Латинская Америка

Часть 3

С1. Каковы негативные последствия строительства водохранилищ на равнинных реках? Укажите не менее двух последствий

С2 Известно, что среди экономических районов России лидером по загрязнению воздуха сернистым ангидридом является Восточно-Сибирский экономический район. С какими отраслями хозяйства связано подобное загрязнение? Укажите не менее двух причин.

Вариант 2

Часть 1

Выберите один правильный ответ

А1 Примером исчерпаемых возобновимых природных ресурсов является

- 1) Бурый уголь
- 2) Ядерная энергетика
- 3) Лесные ресурсы
- 4) Морская вода

А2 Какое утверждение об обеспеченности природными ресурсами стран мира является верным?

- 1) Китай обладает крупнейшими запасами каменного угля
- 2) На территории Саудовской Аравии расположены крупнейшие месторождения бокситов
- 3) Реки стран Южной Европы обладают гидроэнергетическим потенциалом
- 4) Мексика является лидером по заготовке промышленного леса

А3 Основным районом добычи фосфоритов среди перечисленных является

- 1) Индия, о.Мадагаскар
- 2) О.Науру, Марокко
- 3) Аргентина, Австралия
- 4) Суринам, Венесуэла

А4 Особо охраняемыми территориями, полностью изъятыми их хозяйственного использования, где ведутся систематические научные наблюдения, являются

- 1) Национальные парки
- 2) Заповедники
- 3) Заказники
- 4) Памятники природы

А5 Подтопление и заболачивание земель чаще всего происходит

- 1) При открытой добыче полезных ископаемых
- 2) В результате вырубki лесов
- 3) При создании водохранилищ
- 4) В результате неправильной обработки почв

А6 Засоление почвы в основном вызвано

- 1) Неправильной вспашкой
- 2) Неправильным орошением
- 3) Осушением болот

- 4) Нарушением севооборота
- A7 Основным источником загрязнения океана является
- 1) Отходы рыбопереработки
 - 2) Бытовой мусор
 - 3) Нефтетранспорт
 - 4) Добыча морских животных
- A8 Площади пастбищ преобладают в
- 1) Северной Африке
 - 2) Южной Азии
 - 3) Австралии
 - 4) Западной Европе
- A9 Высокую долю обеспеченности лесами на душу населения имеет
- 1) Габон
 - 2) Индия
 - 3) Китай
 - 4) Италия
- A10 Примером рационального природопользования является
- 1) Перевод автомобильного транспорта на газ
 - 2) Осушение болот
 - 3) Создание замкнутых циклов на производствах
 - 4) Сооружение высоких труб на предприятиях
- A11 Участки территории, навечно изъятые из хозяйственного использования для сохранения в естественном состоянии всего природного комплекса, называют
- 1) Заказниками
 - 2) Лесничествами
 - 3) Национальными природными парками
 - 4) Заповедниками

Часть 2

B1 Установите соответствие между видами природных ресурсов и природными ресурсами, к которым они относятся

Вид природных ресурсов	Природные ресурсы
1) Исчерпаемые невозобновимые	A) геотермальная энергия
2) Неисчерпаемые	Б) рыбные
3) Исчерпаемые возобновимые	В) апатиты

B2 Расположите земли по мере уменьшения их доли в площадях мирового земельного фонда

- 1) Пашня, сады
- 2) Малопродуктивные земли
- 3) Луга, пастбища
- 4) Леса

B3 Выберите из перечисленных стран три страны, являющиеся лидерами по общегеологическим запасам угля

- | | |
|--------------|--------------|
| 1) Индонезия | 4) Венесуэла |
| 2) Ливия | 5) Китай |
| 3) США | 6) Австралия |

B4 Расставьте регионы мира по уменьшению доли в мировых запасах нефти

- 1) Северная Америка
- 2) Латинская Америка
- 3) Зарубежная Азия
- 4) Австралия и Океания

B5 Расставьте регионы мира по уменьшению доли в мировых ресурсах пресной воды

- 1) Европа
- 2) Азия
- 3) Африка
- 4) Южная Америка

В6 Выберите три примера нерационального природопользования

- 1) Перевод ТЭС на газ
- 2) Использование отходов в качестве вторичного сырья
- 3) Террасирование склонов
- 4) Захоронение токсичных веществ в глубоководных впадинах
- 5) Увеличение размеров китобойного промысла
- 6) Создание шахтных терриконов

Часть 3

С1 Известно, что внесение азотных удобрений в почву имеет негативные последствия, особенно в тех случаях, если доза этих удобрений – значительна. Укажите не менее двух негативных последствий, к которым приводит подобная химическая мелиорация

С2 Являясь мощным стимулом развития мирового транспорта, автомобильный транспорт является одним из основных источников загрязнения окружающей среды. К каким негативным последствиям приводит увеличение количества автомобильного транспорта? Укажите не менее двух причин

Ключ

Вариант 1

A1 – 4	B1 – 1-В, 2-А, 3 - Б
A2 -3	B2 – 1,2,3
A3—2	B3 – 2,4,1,3
A4- 1	B4 -1,2,4
A5 – 1	B5 – 1,3,5
A6- 1	B6 – 4,2,3,1
A7-1	
A8 -2	
A9 – 2	
A10 – 2	
A 11 – 4	

С1 – Приводит к нарушению экологического равновесия в местности. Последствия: подъем грунтовых вод, изменение микроклимата, изменение скорости течения реки, изменение флоры и фауны, разрушение берегов

С2 – Отрасли: теплоэнергетика, черная и цветная металлургия

Причины: мощные ТЭС Канско-Ачинского ТЭК; медно-никелевые заводы; расположены заводы по производству алюминия

Вариант 2

A1- 3	B1 - 1-В, 2-А, 3- Б
A2 – 1	B2 – 2,4,3,1
A3 – 2	B3 – 3,5,6
A4 – 2	B4 – 3,2,1,4
A5 – 3	B5 – 2,4,1,3
A6 – 2	B6 -4,5.6
A7 – 3	
A8 – 3	
A9 -1	

- 2) Эфиопия;
- 3) Заир;
- 4) ЮАР;
- 5) Нигерия;
- 7) Марокко;
- 8) Ботсвана;
- 9) Египет;
- 10) Танзания.

8. Укажите верные утверждения:

- 1) В восточном полушарии сосредоточено больше населения, чем в западном;
- 2) В северном полушарии население меньше, чем в южном;
- 3) Большинство жителей Земли расселено на высоте до 2000 м над уровнем моря;
- 4) Средняя плотность населения на Земле - около 20 человек на 1 км².

9. Укажите верные утверждения:

- 1) Плотность населения в Азии почти в 4 раза превышает среднюю плотность населения Земли;
- 2) Плотность населения в Африке примерно в 2 раза ниже, чем в среднем по миру;
- 3) Плотность населения в Европе составляет около 70 чел. на 1 км²;
- 4) Плотность населения в Австралии и Океании больше, чем в Южной Америке;

10. Укажите верные утверждения:

- 1) Из всех государств мира (не считая карликовых) самую высокую плотность населения имеет Япония;
- 2) Около половины обитаемой суши имеет плотность населения менее четверти территории суши;
- 3) Незаселенные людьми области занимают около четверти территории суши;
- 4) На земном шаре есть районы, где плотность населения превышает 1000 человек на 1 км².

11. Укажите, на каком из перечисленных материков 1/5 часть населения живет на высоте более 1000 м над уровнем моря.

- 1) Африка;
- 2) Северная Америка;
- 3) Австралия;
- 4) Евразия.

12. Укажите в предложенном списке стран Европы пять государств с примерно одинаковой численностью населения:

- 1) ФРГ;
- 2) Франция;
- 3) Нидерланды;
- 4) Греция;
- 5) Болгария;
- 6) Бельгия;
- 7) Греция;
- 8) Норвегия;
- 9) Швеция;
- 10) Польша.

13. Укажите среди регионов мира три с наибольшей численностью населения:

- 1) Европа;
- 2) Азия;
- 3) Африка;
- 4) Северная Америка;
- 5) Латинская Америка;
- 6) Австралия и Океания.

14. В следующем списке стран Европы укажите пять стран с примерно одинаковой численностью населения:

- 1) Франция;
- 2) Италия;
- 3) Норвегия;
- 4) Венгрия;
- 5) Болгария;
- 6) Дания;
- 7) Бельгия;
- 8) Чехия;
- 9) Словакия;
- 10) Португалия;

15. Укажите группу, в которой все страны имеют низкую плотность населения:

- 1) Оман, Парагвай, Бельгия
- 2) Вьетнам, Лаос, Камбоджа
- 3) США, Япония, Германия
- 4) Россия, Ливия, Монголия

Вариант 2

1. Укажите верные утверждения:

- 1) Соотношение мужчин и женщин в мире определяется значительным перевесом

численности женщин над численностью мужчин в Индии и Китае;

- 2) В целом по миру численность женщин значительно больше, чем численность мужчин;
- 3) В развитых странах, как правило, численно преобладают женщины;
- 4) Мальчиков рождается больше, чем девочек, но к 15-летнему возрасту соотношение полов выравнивается, а в старших возрастах обычно преобладают женщины.

2. Укажите ошибки в перечне стран, в которых преобладают мужчины:

- 1) Парагвай;
- 2) Мексика;
- 3) Перу;
- 4) Китай;
- 5) Египет;
- 6) Болгария;
- 7) Ирландия;
- 8) Филиппины;
- 9) Япония;
- 10) Монголия.

3. Укажите в представленном списке пять стран с наиболее высокой рождаемостью:

- 1) Пакистан;
- 2) Афганистан;
- 3) Индия;
- 4) Китай;
- 5) Нигерия;
- 6) Куба;
- 7) Бразилия;
- 8) Чили;
- 9) Мали;
- 10) Демократическая Республика Конго.

4. Укажите в представленном списке пять стран с наиболее высоким естественным приростом:

- 1) Монголия;
- 2) Албания;
- 3) ЮАР;
- 4) Египет;
- 5) Нигерия;
- 6) Чад;
- 7) Мадагаскар;
- 8) Никарагуа;
- 9) Алжир;
- 10) Австралия.

5. Укажите страну с самым высоким в Европе естественным приростом населения:

- 1) Греция;
- 2) Албания;
- 3) Болгария;
- 4) Португалия.

6. Укажите верные утверждения:

- 1) В развивающихся странах дети составляют 40-45% населения;
- 2) В развивающихся странах доля трудоспособного населения составляет 70-80%;
- 3) В развивающихся странах доля детей в 4-5 раз выше доли пожилых людей;
- 4) В развитых странах доля пожилых людей выше средней.

7. Укажите страну, в которой доля пожилых людей выше, чем доля детей:

- 1) Кения;
- 2) Германия;
- 3) Кувейт;
- 4) Индия.

8. Среди регионов мира укажите два с максимальной долей детей

- 1) Зарубежная Европа;
- 2) Зарубежная Азия;
- 3) Африка;
- 4) Северная Америка;
- 5) Латинская Америка;
- 6) Австралия и Океания.

9. Среди регионов мира укажите два с максимальной долей пожилых людей:

- 1) Зарубежная Европа;
- 2) Зарубежная Азия;
- 3) Африка;
- 4) Северная Америка;
- 5) Латинская Америка;
- 6) Австралия и Океания.

10. Укажите страну, в которой доля детей составляет менее четверти населения, а доля пожилых людей значительно выше, чем в среднем по миру:

- 1) Бразилия;
- 2) Мексика;
- 3) Болгария;
- 4) Индия;
- 5) Кувейт;
- 6) Кения.

11. Укажите азиатское государство, выделяющееся самым высоким уровнем смертности:

- 1) Япония;
- 2) Индия;
- 3) Иран;
- 4) Афганистан;
- 5) Кувейт;
- 6) Республика Корея.

12. Укажите регион, в котором доля детей в 9 раз выше, чем доля пожилых людей:

- 1) Зарубежная Азия; 4) Латинская Америка;
2) Зарубежная Европа; 5) Северная Америка;
3) Африка; 6) Австралия и Океания.

13. Укажите регион, в котором наиболее высока доля людей в трудоспособном возрасте (от 15 до 59 лет):

- 1) Зарубежная Азия; 4) Латинская Америка;
2) Зарубежная Европа; 5) Северная Америка;
3) СНГ; 6) Австралия и Океания.

14. В мире на каждые 1000 женщин приходится примерно (укажите правильный вариант):

- 1) 990 мужчин; 3) 1010 мужчин;
2) 1001 мужчина; 4) 1100 мужчин.

15. В настоящее время по миру в целом (укажите правильный вариант):

- 1) рождаемость составляет около 35 ‰, смертность - около 20 ‰;
2) рождаемость составляет около 25 ‰, смертность - около 10 ‰;
3) рождаемость составляет около 20 ‰, смертность - около 15 ‰;
4) рождаемость составляет около 15 ‰, смертность - около 10 ‰.

Ключ

№	Вариант 1	Вариант 2
1.	4	3,4
2.	3	2, 6, 9
3.	1,3,4	1, 2, 5, 9, 10
4.	3	1, 5, 7, 8, 9
5.	1	2
6.	4	1, 4
7.	2, 5, 9	2
8.	1,3	3, 5
9.	2, 3	1, 4
10.	1, 4	3
11.	1	6
12.	1, 3, 6	3
13.	1, 2, 3	7
14.	4, 5, 7,8 10	3
15.	4	2

Контролируемые компетенции: ОК 01, ОК 02.

Критерии оценки:

За каждый верный ответ ставится 1 балл.

«5» - 14 - 15 баллов

«4» - 12 - 13 баллов

«3» - 9 – 11 баллов

«2» - 1 - 8 баллов

Тема 1.4. Мировое хозяйство

Тест

Методические указания к тесту

Разработано 2 варианта заданий.

В каждом варианте 25 заданий.

Все варианты работы равноценны.

Время на подготовку и выполнение работы: 45 минут

Вариант 1

В каждом задании выберите один правильный ответ

1. В структуре промышленности каких стран наиболее велика доля добывающей промышленности?
 - 1) Австралии и Кувейта.
 - 2) Германии и Мексики.
 - 3) США и Японии.
 - 4) Эфиопии и Афганистана.
2. Малайзия выделяется добычей:
 - 1) меди;
 - 2) свинца;
 - 3) олова;
 - 4) железной руды.
3. Страна, в которой леса составляют всего 8% территории, но которая при этом по заготовке древесины входит в тройку лидеров:
 - 1) Финляндия;
 - 2) Монголия;
 - 3) Китай;
 - 4) ЮАР.
4. Наиболее высокая доля ГЭС в производстве электроэнергии:
 - 1) в Бразилии;
 - 2) в Алжире;
 - 3) во Франции;
 - 4) в Иране.
5. Крупнейшими районами овцеводства являются:
 - 1) саванны и полупустыни Австралии;
 - 2) прерии Северной Америки;
 - 3) пустынные территории Африки;
 - 4) пампы и горы Латинской Америки.
6. Мировой лидер по выращиванию риса:
 - 1) Китай;
 - 2) Япония;
 - 3) Вьетнам;
 - 4) Бангладеш.
7. Крупнейшим экспортером нефти в мире является страна:
 - 1) США;
 - 2) Саудовская Аравия;
 - 3) Россия;
 - 4) Иран.
8. Самый высокий объем производства зерна на душу населения имеет:
 - 1) Австралия;
 - 2) Италия;
 - 3) Россия;
 - 4) Китай.
9. Доля стран Африки наиболее высока в мировом объеме производства продукции:
 - 1) горнодобывающей промышленности;
 - 2) сельского хозяйства;
 - 3) металлургии;
 - 4) лесной промышленности.
10. Какое государство Северной Европы является экспортером высококачественной железной руды на мировом рынке?
 - 1) Швеция;
 - 2) Исландия;
 - 3) Великобритания;
 - 3) Дания.
11. Продукция какой сельскохозяйственной культуры имеет экспортную направленность в странах Центральной Америки?

- 1) Пшеница.
 - 2) Сахарная свекла.
 - 3) Сахарный тростник.
 - 4) Просо обыкновенное.
12. Какое государство Латинской Америки является экспортером пшеницы на мировой рынок?
- 1) Куба.
 - 2) Венесуэла.
 - 3) Аргентина.
 - 4) Никарагуа.
13. Производство хлопчатобумажных тканей является отраслью специализации:
- 1) Франции;
 - 2) Индии;
 - 3) Алжира;
 - 4) Литвы.
14. Первое место в мире по производству электроэнергии на душу населения занимает:
- 1) Россия;
 - 2) Италия;
 - 3) Норвегия;
 - 4) Япония.
15. Мировой лидер по выращиванию сои:
- 1) Бангладеш;
 - 2) Канада;
 - 3) Нидерланды;
 - 4) США.
16. Какой из регионов занимает первое место по величине международного товарооборота?
- 1) Западная Европа;
 - 2) Северная Америка;
 - 3) Зарубежная Азия;
 - 4) Австралия.
17. Меньше всего загрязняют атмосферный воздух ТЭС, использующие в качестве сырья:
- 1) природный газ;
 - 2) горючие сланцы;
 - 3) дизельное топливо;
 - 4) уголь.
18. Почему выплавка черновой меди производится в местах ее добычи, а не потребления?
- 1) Исторически добыча меди сочеталась с ее выплавкой.
 - 2) В медной руде очень низкое содержание металла.
 - 3) Предприятия используют общую инфраструктуру.
 - 4) Это снижает экологический ущерб.
19. Главными мировыми производителями стали являются:
- 1) Китай, Япония, США;
 - 2) США, Бразилия, Индия;
 - 3) Украина, Россия, Япония;
 - 4) Австралия, Индия, Россия.
20. По тоннажу морского торгового флота в мире лидируют страны:
- 1) Панама и Либерия;
 - 2) Великобритания и Испания;
 - 3) США и Япония;
 - 4) Россия и Канада.
21. Основным поставщиком меди на мировой рынок является страна:
- 1) Франция;
 - 2) ФРГ;
 - 3) Чили;
 - 4) Алжир.
22. Первое место в мире по поголовью крупного рогатого скота занимает:
- 1) Канада;
 - 2) США;
 - 3) Индия;
 - 4) Австралия.
23. Важный вид полезных ископаемых Марокко, Казахстана и Центрального экономического района России:
- 1) каменный уголь;
 - 2) каменная соль;
 - 3) фосфориты;
 - 4) торф.
24. Страна, которая входит в тройку мировых лидеров по добыче и угля, и нефти, и газа:
- 1) Россия;
 - 2) США;
 - 3) Китай;
 - 4) Канада.
25. Какой вид транспорта является главным загрязнителем атмосферного воздуха?

- 1) Железнодорожный.
- 2) Автомобильный.
- 3) Морской.
- 4) Авиационный.

Вариант 2

В каждом задании выберите один правильный ответ

1. Наибольшая выработка электроэнергии на душу населения характерна для:
1) Китая; 2) Японии; 3) Ирана; 4) США.
2. Интенсивное молочное скотоводство характерно для:
1) Австралии; 2) Индии; 3) Мексики; 4) Финляндии.
3. Среди перечисленных стран лесная промышленность наиболее развита в:
1) Канаде; 2) Судане; 3) Иране; 4) Чили.
4. Страна – крупнейший экспортер пшеницы:
1) США; 2) Германия; 3) Бразилия; 4) Испания.
5. Страна – мировой лидер по производству нефти:
1) Россия; 2) Мексика; 3) Саудовская Аравия; 4) США.
6. Крупнейшим экспортером какао в мире является:
1) Мексика; 2) Кот-д-Ивуар; 3) Египет; 4) США.
7. Производство глинозема в Суринаме объясняется наличием:
1) сырья;
2) развитием энергетики;
3) высококвалифицированных кадров;
4) потребительского фактора.
8. Самая мощная в мире ГЭС «Итайпу» находится в:
1) Южной Азии; 2) Западной Европе; 3) Северной Америке; 4) Латинской Америке.
9. Наибольшая доля сырья в стоимости экспортной продукции характерна для:
1) Великобритании; 2) Франции; 3) Канады; 4) Германии.
10. Производство алюминия в Норвегии определяет фактор:
1) энергетический; 2) сырьевой; 3) транспортный; 4) экологический.
11. Сочетание экстенсивного и интенсивного сельского хозяйства характерно для:
1) Австралии; 2) Нидерландов; 3) Франции; 4) Японии.
12. Машиностроительные предприятия, производящие сельскохозяйственную технику, ориентируются на:
1) развитую инфраструктуру;
2) научно-технические кадры;
3) центры пищевой промышленности;
13. на потребителя. Главные районы возделывания сахарного тростника:
1) Северная Америка и зарубежная Европа;
2) Центральная Азия и Африка;
3) Юго-Западная Азия и Австралия;
4) Южная Азия и Латинская Америка.
14. Значительными объемами добычи фосфоритов выделяется государство:
1) Саудовская Аравия; 2) Марокко; 3) Нидерланды; 4) Норвегия.
15. Первое место в мире по поголовью крупного рогатого скота занимает:
1) Аргентина; 2) Норвегия; 3) Китай;

- 2) Бразилия; 4) Индия.
16. Наибольшая доля электроэнергии вырабатывается на АЭС:
1) в России; 3) в США;
2) в Германии; 4) во Франции.
17. Овцеводство наиболее распространено в районах:
1) развитого земледелия;
2) лесной зоны;
3) сухих степей, полупустынь, предгорий;
4) распространения пойменных лугов.
18. Крупнейшими производителями хлопчатника в мире являются:
1) Китай, Индия, США;
2) Мексика, Австралия, Вьетнам;
3) Турция, Бразилия, Италия;
4) Аргентина, Монголия, Перу.
19. Какая из стран является крупным производителем бокситов?
1) Гвинея; 3) Аргентина;
2) Ямайка; 4) Канада.
20. Основным фактором размещения выплавки меди в развивающихся странах является:
1) сырьевой; 3) энергетический;
2) наукоемкости; 4) транспортный.
21. Где чаще всего расположены атомные электростанции (АЭС)?
1) В районах, бедных энергетическими ресурсами.
2) Вблизи транспортных артерий.
3) Вблизи источников сырья.
4) В сейсмических районах.
22. Минеральное сырье и сельскохозяйственная продукция преобладает в экспорте:
1) Германии; 3) Японии;
2) Франции; 4) Австралии.
23. Крупнейшими производителями риса в мире являются:
1) Мексика, Япония, Бразилия;
2) Индонезия, Китай, Индия;
3) Малайзия, Алжир, Бангладеш;
4) Япония, США, Канада.
24. В южном лесном поясе особенно крупными лесозаготовками выделяется:
1) ЮАР; 3) Саудовская Аравия;
2) Австралия; 4) Бразилия.
25. Выделите один из главных регионов химической промышленности в мире:
1) Зарубежная Европа;
2) Латинская Америка;
3) Австралия и Океания;
4) Африка.

Ключ

1 вариант

1.1); 2.3); 3.1); 4.1); 5.1); 6.1); 7.2); 8.1); 9.1); 10.1); 11.3); 12.3); 13.2); 14.3); 15.4); 16.1); 17.1); 18.2); 19.1); 20.1); 21.3); 22.3); 23.3); 24.2); 25.2).

2 вариант

1.4); 2.4); 3.1); 4.1); 5.3); 6.2); 7.1); 8.4); 9.3); 10.1); 11.1); 12.4); 13.4); 14.2); 15.4); 16.4); 17.3); 18.1); 19.1); 20.1); 21.1); 22.4); 23.2); 24.4); 25.1).

Контролируемые компетенции: ОК 01, ОК 02, ОК 03, ОК 04, ПК 1.3.

Критерии оценки:

За каждый правильный ответ, начисляется 1 балл.

«5» - правильно выполнено 91 – 100% заданий (22-25 баллов);

«4» - правильно выполнено 71 – 90% заданий (18-21 баллов);

«3» - правильно выполнено 54 – 70% заданий (14-17 баллов);

«2» - правильно выполнено менее 51% заданий (0-13 баллов).

Раздел 2. Региональная характеристика мира и **Раздел 3. Глобальные проблемы человечества**

Тест

Методические указания к тестам.

Тесты содержат в себе небольшие тестовые задания по каждому региону и группе стран мира. Тест рекомендуется проводить после изучения темы, на этапе закрепления или проверки уровня усвоения материала.

Разработано 6 вариантов по каждому региону и группе стран мира. В каждом варианте 5 заданий.

Тесты можно использовать по частям как итоговые для рубежного контроля по завершении изучения темы или как итоговый тест по разделу 2 (кроме темы 2.6. Россия в современном мире) и разделу 3.

Время на подготовку и выполнение работы: 20-35 минут

- Тест «Зарубежная Европа» содержит 18 вариантов тестовых заданий (Р.2, Т.2.1).
- Тест «Зарубежная Азия» содержит 15 вариантов тестовых заданий (Р.2, Т.2.2)
- Тест «Страны Америки» содержит 15 вариантов тестовых заданий (Р.2, Т.2.4).
- Тест «Развивающиеся страны Африки» содержит 5 вариантов тестовых заданий (Р.2, Т.2.3)
- Тест «Австралия и Океания» содержит 2 варианта тестовых заданий (Р.2, Т.2.5)
- Тест «Глобальные проблемы человечества» содержит 6 вариантов тестовых заданий (Р.3, Т.3.1).

Тема 2.1. Зарубежная Европа

1. Общий обзор стран зарубежной Европы

1. Сколько государств расположено на современной политической карте Европы?

А) свыше 40 В) около 70 С) свыше 80 D) около 30 E) свыше 60

2. Сколько европейских стран являются республиками?

А) 25 В) 12 С) 34 D) 50 E) 46

3. Сколько % территории Европы занимают низменности с высотами от уровня моря до 200 м?

А) 20 В) 60 С) 37 D) 15 E) 71

4. Назовите среднюю высоту гор в Европе?

А) 298 м В) 420 м С) 150 м D) 270 м E) 320 м

5. Между какими климатическими поясами расположена Европа?

- А) Арктическим и умеренно континентальным
- В) умеренно континентальным и континентальным
- С) континентальным и резко континентальным
- D) резко континентальным и муссонным
- E) Арктическим и субтропическим

2. Население. Трудовые ресурсы

1. Численность населения Европы в млн. человек по данным 2004 года?
А) 390 В) 620 С) 540 D) 730 E) 850
2. Основное население Северной и Центральной Европы составляют народы языковой группы:
А) кельтской В) романской С) балтийской D) германской E) финно-угорской
3. К середине какого века сформировались основы этносов, составляющих население Европы?
А) XVI в. В) XX в. С) XIX в. D) XVII в. E) XVIII в.
4. Сколько % составляет уровень урбанизации в Великобритании?
А) 69 В) 89 С) 93 D) 58 E) 75
5. Большинство населения региона относится к языковой семье:
А) китайско-тибетской В) уральской С) индоевропейской D) алтайской
E) нигеро-кардофанской

3. Хозяйство. Внутренние различия

1. Назовите ведущую отрасль промышленности Европы?
А) машиностроение В) химическая С) топливно-энергетическая
D) металлургическая E) цветная металлургия
2. В каком году был подписан Маастрихтский договор об образовании единого экономического, валютного и финансового пространства – Европейского Союза?
А) в 1995 г. В) в 1997 г. С) в 1993 г. D) в 1889 г. E) в 1991 г.
3. Назовите единую валюту Европейских стран?
А) юани В) рубли С) евро D) фунт стерлингов E) доллары
4. Сколько стран подписало Шенгенское соглашение 1 января 1993 года?
А) 5 В) 6 С) 7 D) 8 E) 9
5. На какие две части исторически делится Европа?
А) Северную и Южную В) Западную и Восточную С) Северную и Центральную
D) Среднюю и Южную E) Центральную и Западную

ВЫСОКОРАЗВИТЫЕ СТРАНЫ ЕВРОПЫ

4. Федеративная Республика Германия. Экономико-географическое положение. Природные условия и ресурсы. Население.

1. Назовите столицу Германии?
А) Мюнхен В) Берлин С) Ницца D) Лион E) Париж
2. Какое место занимает Германия по площади в Западной Европе?
А) 2 В) 7 С) 3 D) 5 E) 6
3. Из сколько федеральных земель состоит территория Германии в административном отношении?
А) 11 В) 19 С) 16 D) 20 E) 13
4. Какое место занимает Германия по численности населения в Западной Европе?
А) 5 В) 3 С) 1 D) 7 E) 9
5. Сколько % населения проживает в городах?
А) 86 В) 57 С) 63 D) 91 E) 74

5. Хозяйство. Внешнеэкономические связи

1. Сколько % валового внутреннего продукта страны приходится на промышленность?
А) 66 В) 44 С) 33 D) 55 E) 77
2. Сколько млн. легковых автомобилей ежегодно выпускают автомобильные фирмы страны?
А) 7,6 В) 8,1 С) 4,7 D) 3,2 E) 5,5

3. Какое место занимает Германия в судостроении (по грузоемкости)?
A) 4 B) 3 C) 5 D) 6 E) 9
4. Сколько % мирового экспорта приходится на Германию?
A) 10 B) 20 C) 30 D) 40 E) 50
5. Сколько % всех выехавших за рубеж казахстанских туристов посетили Германию в первом полугодии 2001 г?
A) 20 B) 60 C) 50 D) 30 E) 40

6. Великобритания. Государственный состав и строй. Природные условия и ресурсы. Население

1. Какова площадь территории?
A) 314,2 тыс. км² B) 506,3 тыс. км² C) 196,5 тыс. км² D) 340,9 тыс. км² E) 244,1 тыс. км²
2. Назовите национальную валюту Великобритании?
A) юани B) рубли C) евро D) фунт стерлингов E) доллары
3. Какова продолжительность жизни человека в Великобритании?
A) 78 лет B) 58 лет C) 63 года D) 47 лет E) 81 год
4. Сколько % территории страны занимают города?
A) 25 B) 16 C) 32 D) 11 E) 20
5. Назовите самый густонаселенный район Великобритании?
A) западная часть Англии B) центральная часть Англии
C) центральная часть Манчестера D) центральная часть Бирмингема
E) западная часть Манчестера

7. Хозяйство. Внешние связи. Взаимоотношения между Казахстаном и Великобританией

1. Какое место занимает Великобритания среди высокоразвитых капиталистических стран по общему объему производства и национальному доходу?
A) 3 B) 8 C) 13 D) 6 E) 11
2. Как называется крупнейшая компания, которая в мировой добыче и переработке нефти занимает второе место?
A) «Роял Датч-Шелл» B) «Бритиш Петролеум» C) «Бритоил»
D) «Глокауф» E) «Конкорд»
3. В каком году был построен самый первый в мире крупный танкер «Глокауф»?
A) в 1886 г. B) в 1896 г. C) в 1857 г. D) в 1869 г. E) в 1873 г.
4. Одна из ведущих отраслей экономики страны?
A) радиоэлектроника B) судостроение C) нефтяная D) сельское хозяйство
E) машиностроение
5. Как называются крупные землевладельцы в Великобритании?
A) латифундисты B) лендлорды C) конакольтиваторы D) колонат
E) креолы-землевладельцы

8. Франция. Государственное устройство. Природные условия и ресурсы. Население

1. Назовите государственное устройство Франции?
A) конституционная монархия B) монархия C) республика
D) федеративная республика E) парламентская республика
2. Назовите национальную валюту страны?
A) юани B) рубли C) евро D) фунт стерлингов E) доллары
3. Как называют французы свою страну?
A) пентагон B) гексагон C) гептагон D) октагон E) кадринатер
4. С какого года внешняя политика французского правительства направлена на формирование в Европе политико-экономического пространства?
A) с 1914 г. B) с 1920 г. C) с 1949 г. D) с 1953 г. E) с 1945 г.

5. В каком климатическом поясе расположена большая часть территории Франции?
А) в Арктическом В) в Субарктическом С) в Континентальном
D) в Умеренном E) в Резко континентальном

9. Хозяйство. Внешнеэкономические связи

1. У какой страны Франция закупает нефть, т.к. местные месторождения нефти не в состоянии удовлетворить потребности страны?
А) Саудовская Аравия В) Китай С) ОАЭ D) Турция E) Египет
2. В каком году фирма, основанная братьями Рено, выпустила свой первый автомобиль?
А) в 1905 г. В) в 1893 г. С) в 1887 г. D) в 1853 г. E) в 1898 г.
3. Где размещены предприятия, использующие импортное сырье?
А) Эльзасе В) Лотарингии С) в близи сырья D) в портовых городах
E) возле потребителя
4. К новым отраслям промышленности Франции относятся?
А) химическая В) машиностроение С) аэрокосмическая, электротехника и электроника
D) судостроение E) ТЭК
5. Основной культурой растениеводства является?
А) картофель В) пшеница С) цветы D) сахарная свекла E) лен

10. Италия. Государственное устройство и состав. Природные условия и ресурсы. Население

1. Назовите государственное устройство страны?
А) конституционная монархия В) монархия С) республика
D) федеративная республика E) парламентская республика
2. Административно-территориальный состав страны?
А) 50 штатов В) исторических провинций С) 20 областей D) федеральных округов
E) 7 союзных территорий
3. Основные богатства Италии?
А) уран, бокситы, уголь В) уголь, природный газ, калийные соли
С) уголь, нефть, газ, железные руды D) полиметаллы, ртуть, марганец и стройматериала
E) мел, каолиновые глины, каменная соль
4. В каком году выход из берегов реки Арно нанес огромный ущерб произведениям искусства в музеях и зданиям г. Флоренция?
А) в 1955 г. В) в 1966 г. С) в 1944 г. D) в 1966 г. E) в 1933 г.
5. Какие два города соединены между собой малыми городами с числом жителей, не превышающими 10-30 тыс. человек?
А) Турин и Генуя В) Турин и Милан С) Рим и Неаполь
D) Падуя и Мессина E) Венеция и Верона

11. Хозяйство. Внешнеэкономические связи

1. Удельный вес промышленности в ВВП?
А) 45 В) 28 С) 37 D) 53 E) 61
2. Где расположены самые крупные нефтеперерабатывающие заводы?
А) в Калабрии В) в Лацио С) на Сицилии D) в Молите E) в Ломбардии
3. Какие ЭС преобладают в структуре электроэнергетики?
А) тепловые В) атомные С) гидро D) геотермальные E) альтернативные
4. В каком городе в основном размещены предприятия «Фиат»?
А) Милане В) Больцано С) Модене D) Турине E) Риме
5. В каком году в целях соединения севера и юга страны было проложено первое в мире шоссе – «Дорога Солнца»?
А) в 1941 г. В) в 1918 г. С) в 1949 г. D) в 1930 г. E) в 1925 г.

МАЛЫЕ КАПИТАЛИСТИЧЕСКИЕ СТРАНЫ ЗАПАДНОЙ ЕВРОПЫ

12. Общий обзор капиталистических стран Западной Европы

1. Сколько стран относятся к малым капиталистическим странам?
А) 11 В) 15 С) 17 D) 20 E) 13
2. Назовите страны с низким уровнем урбанизации?
А) Франция, Сан-Марино, Португалия, Ватикан
В) Ватикан, Финляндия, Мальта, Люксембург
С) Люксембург, Андорра, Бельгия, Австрия
D) Греция, Дания, Монако, Норвегия
E) Португалия, Ирландия, Греция, Финляндия
3. Назовите крупнейшие городские агломерации?
А) Брюссель, Вена, Амстердам, Копенгаген
В) Орхус, Кувен, Грац, Гаага
С) Виборг, Ипр, Штайр, Делфт
D) Вайле, Бастонь, Кремс, Лейден
E) Тоструп, Бомон, Филах, Роттердам
4. Штаб-квартира МАГАТЭ и ОПЕК находится в ...?
А) Брюсселе В) Вене С) Мадриде D) Хельсинки E) Рейкьявике
5. Какие страны в международном географическом разделении труда выделяются портовым хозяйством?
А) Греция и Норвегия В) Швеция и Финляндия С) Бельгия и Нидерланды
D) Норвегия и Дания E) Ирландия и Швейцария

13. Страны Северной Европы

1. С какими странами страны Северной Европы имеют широкие связи через Атлантический океан?
А) с США и Канадой В) с Норвегией и Швецией С) с Францией и Германией
D) с Андоррой и Люксембургом E) с Испанией и Португалией
2. Основную долю национального состава региона составляют?
А) итальянцы, англичане, немцы, французы В) греки, киприоты, испанцы
С) голландцы, португальцы, цыгане
D) шведы, датчане, норвежцы, финны, исландцы, саами, фарерцы
E) немцы, греки, итальянцы, датчане
3. Назовите преобладающую религию региона?
А) ислам В) католицизм С) зороастризм D) дхарма E) протестантизм
4. Средняя продолжительность жизни населения Северной Европы для женщин?
А) 75 лет В) 57 лет С) 81 год D) 63 года E) 79 лет
5. Какой флот, названный «мировым морским перевозчиком», насчитывает 700 судов?
А) Швейцарский В) Норвежский С) Португальский D) Исландский E) Голландский

14. Страны Средней Европы. Нидерланды

1. Назовите государственное устройство?
А) конституционная монархия В) монархия С) республика
D) федеративная республика E) парламентская республика
2. Когда была принята новая конституция страны?
А) 13 января 1985 г. В) 10 июня 1980 г. С) 17 февраля 1983 г. D) 27 сентября 1979 г.
E) 6 апреля 1988 г.
3. Что означает «Нидерланды» в переводе с голландского?
А) «низменные земли» В) «плодородные земли» С) «шестиугольник»
D) «широкие земли» E) «просторные земли»
4. С какой страной граничат Нидерланды на севере?

- A) Германия В) Бельгия С) Норвегией D) Данией E) Швейцарией
5. Назовите главную отрасль промышленности?
- A) химическая промышленность В) машиностроение С) сельское хозяйство
D) животноводство E) топливно-энергетический комплекс

15. Страны Южной Европы. Испания

1. Какое место в Европе занимает Испания по площади территории?
A) 1 В) 2 С) 3 D) 4 E) 5
2. Глава государства Испания?
A) президент В) папа римский С) король D) шейх E) султан
3. Основу рельефа составляют?
A) равнины В) низменности С) сырты D) плоскогорья E) горные плато Месета и горы
4. Крупнейшую зону урбанизации составляют ряд городов?
A) Барселона, Валенсия, Севилья В) Мадрид, Бильбао, Картахена С) Малага, Кадис, Пальма де Мальорка, D) Лас-Пальмас, Мадрид Картахена E) Барселона, Мадрид, Кадис
5. Крупные реки страны?
A) Амстелл, Рот В) Луара, Рона, Сена, Гаронна С) По, Тибр, Арно
D) Эбро, Тахо, Гвадиана, Гвадалquivир E) Рур, Рейн, Вуппер

СТРАНЫ ВОСТОЧНОЙ ЕВРОПЫ

16. Экономико-географическое, геополитическое положение. Население. Природные условия и ресурсы

1. Через сколько стран региона протекает Дунай?
A) 1 В) 2 С) 3 D) 4 E) 5
2. В каком году Чехословакия разделилась на Чехию и Словацкую республику?
A) в 1993 г. В) в 1995 г. С) в 1997 г. D) в 1991 г. E) в 1999 г.
3. Назовите самую малочисленную страну Восточной Европы?
A) Польша В) Сербия С) Албания D) Болгария E) Эстония
4. Назовите страны с высоким уровнем урбанизации?
A) Албания, Венгрия, Польша
B) Венгрия, Чехия, Литва
C) Чехия, Эстония, Латвия
D) Польша, Румыния, Хорватия
E) Словения, Венгрия, Литва
5. Отличительная особенность этнического состава населения региона?
A) преобладание мусульман В) преобладание католиков
C) преобладание народов славянской группы
D) преобладание китайско-тибетской языковой семьи
E) преобладание финно-угорской языковой семьи

17. Хозяйство. Внешнеэкономические связи

1. Какая страна специализируется на выпуске тяжелых машин, станков, пассажирских и грузовых вагонов, судов, электронного оборудования?
A) Польша В) Сербия С) Черногория D) Албания E) Македония
2. В каких странах в сельском хозяйстве животноводство по сравнению с растениеводством развивается менее интенсивно?
A) Болгария, Сербия, Словакия, Чехия
B) Чехия, Словакия, Венгрия, Польша
C) Латвия, Македония, Сербия, Болгария
D) Македония, Албания, Румыния, Сербия

- Е) Хорватия, Словения, Черногория, Чехия
3. Какая страна славится своими изделиями из художественного стекла и декоративными изделиями?
- А) Болгария В) Румыния С) Польша D) Чехия E) Венгрия
4. Какая страна славится спортивным инвентарем и оборудованием?
- А) Болгария В) Румыния С) Польша D) Чехия E) Венгрия
5. Какая страна славится кожаными изделиями?
- А) Болгария В) Румыния С) Польша D) Чехия E) Венгрия

18. Чехия

1. Назовите государственное устройство Чехии?
- А) конституционная монархия В) монархия С) республика
D) федеративная республика E) парламентская республика
2. Назовите национальную валюту Чехии?
- А) юани В) чешская крона С) евро D) фунт стерлингов E) доллары
3. С древности Чехия делится на 3 региона?
- А) Чехию, Моравию, Силезию В) Острава, Пльзень С) Яблонец, Ческе-Будиевце
D) Карловы Вары, Моравию E) Плтаву, Силезию.
4. Город Яблоне – центр?
- А) пива В) стекла С) карандашей D) туризма E) научный
5. Самый древний в Центральной Европе университет находится в городе?
- А) Праге В) Брно С) Карлов D) Пльзене E) Острава

Тема 2.2. Зарубежная Азия

19. Политическая карта и состав Азии

1. Назовите самую большую часть света?
- А) Азия В) Европа С) Африка D) Америка E) Антарктида
2. В каком веке началась эпоха колонизации Азии?
- А) в XVII в. В) в XV в. С) в XX в. D) в XIX в. E) в XII в.
3. На какие четыре региона делят территорию Азии?
- А) Юго-Западная Азия; Юго-Восточная Азия; Центральная Азия; Западная Азия
B) Юго-Восточная Азия; Южная Азия; Центральная Азия; Восточная Азия
C) Юго-Западная Азия; Юго-Восточная Азия; Восточная Азия; Западная Азия
D) Юго-Восточная Азия; Юго-Восточная Азия; Центральная Азия; Северная Азия
E) Юго-Западная Азия; Южная Азия; Юго-Восточная Азия; Центральная и Восточная Азия
4. Назовите конституционную страну Юго-Западной Азии?
- А) Ирак В) Иран С) Ливан D) Иордания E) Катар
5. Какие страны входят в Центральную и Восточную Азию?
- А) Египет, Иордания, Сирия, Ливан
B) Израиль, Ирак, Иран, Кувейт, Турция, Сирия
C) Япония, Республика Корея, Китай, Тайвань, Монголия, Корейская Народно-Демократическая Республика
D) Саудовская Аравия, ОАЭ, Катар, Кувейт
E) Афганистан, Сирия, Израиль, Кувейт, Япония

20. Природные условия и ресурсы Азии.

1. Сколько % рельефа выражены горами и нагорьями?
- А) 25 В) 83 С) 17 D) 55 E) 75
2. Назовите самое низкое место поверхности суши Земли?
- А) Красное море В) Мертвое море С) Желтое море D) Каспийское море

- Е) Средиземное море
3. Назовите главное богатство Азии?
 А) нефть В) уголь С) цветные металлы D) руда Е) кремний
4. Какая страна Азии занимает второе место в мире по добыче нефти?
 А) Афганистан В) Ирак С) Кувейт D) Саудовская Аравия Е) Япония
5. Страны какого региона Азии хорошо обеспечены водой?
 А) Юго-Западной Азии В) Южной Азии С) Юго-Восточной Азии
 D) Центральной Азии Е) Восточной Азии

21. Население Азии

1. Сколько человек проживает в настоящее время на территории Зарубежной Азии?
 А) 2 млрд. 750 млн. В) 5,5 млрд. 740 млн. С) 3 млрд. 740 млн.
 D) 2,5 млрд. 740 млн. Е) 3,4 млрд. 740 млн.
2. На сколько языках говорят азиаты?
 А) 500 В) 600 С) 470 D) 800 Е) 560
3. Какой язык по распространению занимает шестое место в мире?
 А) хинди В) ашкунский С) ведийский D) санскрит Е) авестийский
4. На сколько групп делятся азиатские страны по национальному составу
 А) на 6 В) на 8 С) на 11 D) на 5 Е) на 3
5. Как традиционно называют Азию?
 А) «шестиугольник» В) «сапог» С) «просторы степи»
 D) «большая деревня» Е) «малая деревня»

22. Основные направления хозяйства Зарубежной Азии

1. Страны какого региона Азии выделяются в добыче минерального сырья?
 А) Юго-Западной Азии В) Южной Азии С) Юго-Восточной Азии
 D) Восточной и Центральной Азии Е) Восточной Азии
2. Страны какого региона Азии выделяются поставками на мировой рынок минерального сырья?
 А) Юго-Западной Азии В) Южной Азии С) Юго-Восточной Азии
 D) Восточной и Центральной Азии Е) Восточной Азии
3. Страны какого региона Азии выделяются сложной структурой хозяйства?
 А) Юго-Западной Азии В) Южной Азии С) Юго-Восточной Азии
 D) Восточной и Центральной Азии Е) Восточной Азии
4. Назовите страну переселенческого капитализма?
 А) Иран В) Израиль С) Афганистан D) Кувейт Е) Саудовская Аравия
5. Какие страны относятся к группе отсталых стран?
 А) Израиль, Пакистан, Иран, Ирак
 В) Камбоджа, Кувейт, Иран, Йемен, Тайвань
 С) Оман, Бахрейн, Бруней, Индонезия, Непал
 D) Малайзия, Мальдивы, Тайвань, Бангладеш
 Е) Афганистан, Бутан, Йемен, Камбоджа, Лаос, Мальдивы, Непал

РАЗВИТЫЕ СТРАНЫ АЗИИ

23. Япония. Государственный строй. Природные условия и ресурсы. Население

1. Назовите государственное устройство?
 А) конституционная монархия В) монархия С) республика
 D) федеративная республика Е) парламентская республика
2. Назовите самые крупные острова Японского архипелага?
 А) Кюсю, Хонсю, Химе
 В) Хонсю, Хоккайдо, Сикоку
 С) Касадо, Осима, Сикоку Курахаси, Хонсю, Нисиноми

- D) Сёдо, Осима, Сикоку
3. В каком году была принята конституция?
 А) в 1955 г. В) в 1958 г. С) в 1963 г. D) в 1947 г. E) в 1938 г.
4. Назовите высшую точку Японии?
 А) гора Фудзияма В) гора Хиэй С) гора Джомолунгма
 D) гора Осоракан E) гора Отова
5. Какое место в мире занимает Япония (в настоящее время) по численности населения?
 А) 15 В) 5 С) 10 D) 7 E) 13

24. Хозяйство. Внешние связи

1. В середине каких годов сформировалась Японская экономика?
 А) 70-х В) 80-х С) 90-х D) 50-х E) 60-х
2. Какая страна, являясь вторым в мире промышленным гигантом, вступила на постиндустриальный путь развития?
 А) Китай В) США С) Германия D) Голландия E) Япония
3. Сколько тысяч предприятий задействовано в промышленности Японии?
 А) 600 В) 500 С) 800 D) 400 E) 900
4. Сколько % населения Японии проживает в сельской местности?
 А) 12 В) 21 С) 35 D) 42 E) 17
5. На сколько километров протянулся самый длинный в мире тоннель между Хонсю и Хоккайдо?
 А) на 54 км В) на 38 км С) на 46 км D) на 59 км E) на 71 км

ВЕДУЩИЕ СТРАНЫ АЗИИ.

25. Китай. Государственный состав и строй. Природные условия и ресурсы

1. Назовите государственное устройство?
 А) конституционная монархия В) монархия С) республика
 D) федеративная республика E) социалистическое государство
2. Сколько провинций в составе государства?
 А) 11 В) 15 С) 9 D) 17 E) 22
3. В каком году император Циньшихуан объединил разрозненные, воюющие друг с другом царства и образовал - Циньскую империю?
 А) в 221 г. н.э. В) в 221 г. до н.э. С) в 157 г. до н.э. D) в 204 г. до н.э. E) в 204 г. н.э.
4. Представители сколько национальностей проживают в Китае?
 А) 48 В) 51 С) 56 D) 36 E) 72
5. Назовите главные реки Китая?
 А) Вэйхэ, Цзыхэ, Янцзы, Хуанхэ
 В) Нанкин, Хуанпу, Сунгари, Чжуцзян
 С) Черчен, Аргунь, Яркенд, Ялунцзян
 D) Янцзы, Хуанхэ, Сунгари, Чжуцзян
 E) Панью, Янцзы, Хуанхэ, Вэйхэ

26. Хозяйство

1. После какого года промышленность, банки, транспорт, внешняя торговля были национализированы?
 А) после 1945 г. В) после 1953 г. С) после 1958 г. D) после 1949 г. E) после 1941 г.
2. Китай занимает ведущее место в мире по ...?
 А) продаже минерального сырья В) выплавке стали и цветных металлов, в производстве химических волокон, искусственных тканей, химических удобрений, электроэнергии
 С) продаже автомобилей D) строительству судов E) выпуску мебели
3. Сколько стран покупают гражданские самолеты китайского производства?
 А) 10 В) 13 С) 17 D) 21 E) 25

4. Сколько отраслей охватывает легкая промышленность?
А) 60 отраслей В) 53 отрасли С) 47 отраслей D) 29 отраслей E) 44 отрасли
5. Центральный узел системы внутренних авианаправлений?
А) Шанхай В) Аньшань С) Урумчи D) Чэнду E) Пекин

27. Внутренние различия и экономические районы

1. С какого года в Китае образовано 13 зон беспошлинной торговли?
А) с 1993 г. В) с 1989 г. С) с 1996 г. D) с 1997 г. E) с 1990 г.
2. В какой части Китая полностью находятся все особые экономические районы?
А) на северо-западе В) на юго-востоке С) на северо-востоке D) на юго-западе E) в центре
3. Сколько открытых приморских городов в развитии экономики играют роль «окон» и посредников?
А) 19 В) 27 С) 14 D) 35 E) 41
4. Какой город Китая является туристическим центром?
А) Пекин В) Шанхай С) Гаосюн D) Тяньцзынь E) Чунцин
5. Где расположен родовой храм Конфуция?
А) в горах Хуаньшань В) в степях Внутренней Монголии С) в лесах Большого Хингана
D) к юго-востоку от Пекина в горах Тайшань E) в древнем городе Сианьда

28. Индия. Состав и государственное устройство. Природные условия и ресурсы

1. Назовите государственное устройство страны?
А) конституционная монархия В) монархия С) республика
D) федеративная республика E) парламентская республика
2. Какого числа отмечается Национальный праздник- День провозглашения Республики?
А) 18 декабря В) 31 июля С) 5 мая D) 13 апреля E) 26 января
3. В каком году Индия получила независимость от Великобритании?
А) в 1947 г. В) в 1953 г. С) в 1914 г. D) в 1926 г. E) в 1937 г.
4. Назовите главные реки Индии?
А) Ганг, Инд, Брамапутра, Годавари
В) Чинаб, Ганг, Карамана, Ассам
С) Савитри, Инд, Чилика, Нармада
D) Дуары, Тиста, Инд, Карманаша
E) Тиста, Сабармати, Тиста, Дамодар
5. В каком месяце начинается сезон дождей?
А) январе В) сентябре С) августе D) июле E) июне

29. Население и хозяйство

1. Сколько народностей и племен насчитывается в стране?
А) 400 В) 900 С) 500 D) 700 E) 200
2. Господствующая религия в Индии?
А) христианство В) сикхизм С) индуизм D) буддизм E) ислам
3. Какое место в мире занимает Индия по поголовью крупного рогатого скота?
А) 5 В) 7 С) 3 D) 9 E) 1
4. Какие страны являются главными торговыми партнерами Индии?
А) Китай, Россия, ОАЭ, США
В) США, Германия, Великобритания, Япония
С) Германия, Канада, Польша, Россия
D) Китай, Венгрия, Сирия, Непал
E) Япония, ОАЭ, Алжир, Россия
5. Какой город является самым крупным промышленным центром Индии?
А) Дели В) Агра С) Сурат D) Мадурай E) Индаур

30. Турция. Государственное устройство и состав. Природные условия и ресурсы.

Население

1. Турция – это страна, расположенная.....?
A) на острове В) на территории целого материка С) в 2 частях света
D) на стыке 3 материков Е) в центре Евразии
2. Сколько вилайетов (провинций) входят в состав Турецкой республики?
A) 29 В) 15 С) 48 D) 37 Е) 75
3. Высшая точка страны?
A) г. Большой Арарат (5165 м) В) Чогори (8611 м) С) Еверест (8848 м)
D) Фудзияма (3776 м) Е) Мак-Кинли (6193 м)
4. Кто был первым президентом Турции?
A) Мустафа Исмет Инёню В) Махмуд Джелаль Байяр С) Джемаль Гюрсель
D) Мустафа Кемаль Ататюрк Е) Абдулла Гюль
5. Какова длина турецкой реки Евфрат?
A) 1523 км В) 1263 км С) 1510 км D) 1290 км Е) 1199 км

31. Хозяйство

1. До каких годов XX в. Турция была аграрной страной?
A) до 40-х В) до 50-х С) до 60-х D) до 80-х Е) до 70-х
2. Развитые отрасли экономики Турции?
A) обрабатывающая промышленность и растениеводство В) туризм и сельское хозяйство
C) горнодобывающая, металлургическая, нефтяная, текстильная, пищевая, строительная
D) электроэнергетика и цветная металлургия Е) туризм, текстильная и судостроение
3. Месторождения хромовых руд?
A) Эрегли и Зонгулдак В) Гарзан и Гермик С) Даврыги и Сивас
D) Фетхие и Башеррон Е) Эргани и Моргул
4. Самая крупная ГЭС Турции?
A) Амбарлы В) Кебан С) Силяхтар D) Тарсус Е) Гедиз
5. Главная отрасль животноводства?
A) верблюдоводство В) овцеводство С) коневодство D) птицеводство
Е) разведение КРС

НОВЫЕ ИНДУСТРИАЛЬНЫЕ СТРАНЫ АЗИИ

32. Республика Корея

1. Законодательный орган страны?
A) двухпалатный сансад В) собрание народных представителей
C) национальное собрание D) парламент Е) Конгресс
2. Сколько % территории страны занимают невысокие горы?
A) 47 В) 63 С) 55 D) 70 Е) 30
3. Особенности климата региона?
A) восточноазиатский муссонный климат В) Тропический климат С) субтропический климат
D) резко континентальный климат Е) экваториальный влажный климат
4. Назовите главный центр судостроения?
A) Хамхын В) Пусан С) Кэсон D) Нампхо Е) Чходжин
5. Крупнейшие автомобильные компании страны?
A) «Тойота», «Ниссан», «Мазда» В) «Рено», «Пежо»
C) «Мерседес», «Ауди», «BMW» D) «Крайслер», «Дженерал моторс»
Е) «Хундай», «ДЭУ», «Киа»

АЗИАТСКИЕ СТРАНЫ- ЭКСПОРТЕРЫ НЕФТИ

33. Общая характеристика азиатских стран - экспортеров нефти

1. В каком районе сосредоточены главные нефтяные месторождения?
В районе....
А) Каспийского моря В) Персидского залива С) Чонгарского пролива
D) Каркинитского залива E) Керченского пролива
2. В каких веках, в результате арабских завоеваний, народы покоренных территорий приняли ислам и арабский язык?
А) в VII-VIII в. В) в IV-V в. С) в V-VI в. D) в IX-X в. E) в X-XI в.
3. Главные потоки нефти из портов Персидского залива направлены?
А) в США и Канаду В) в Северную Америку и Европу
С) в Китай и Юго-Восточную Азию D) Северную и Южную Америку
E) в Западную Европу и Японию
4. В каких странах имеются крупнейшие металлургические комбинаты?
А) в Кувейте и Алжире В) в Саудовской Аравии, Кувейте и Алжире
С) в Объединенных арабских Эмиратах, Катаре и Алжире
D) в Катаре и Бахрейне E) в Кувейте и Бахрейне
5. В каком году, в целях регулирования нефтедобычи, была учреждена организация ОПЕК?
А) в 1950 г. В) в 1945 г. С) в 1960 г. D) в 1947 г. E) в 1967 г.

Тема 2.4. Америка

34. Этапы заселения и освоения Америки. Типология стран Америки

1. Сколько тыс. лет назад в Америке появились первые переселенцы?
А) 50 В) 63 С) 40 D) 27 E) 35
2. Какие племена населяли север современной Мексики?
А) племена пуэбло В) племена ольмеки С) племена майя
D) племена ацтеков E) племена апачей
3. В каком веке началась массовая и стремительная колонизация Америки?
А) в XVI в. В) в XIX в. С) в XVII в. D) в XVIII в. E) в XV в.
4. Главная сельскохозяйственная культура ацтеков, инков и майя?
А) пшеница В) рис С) томаты D) Маис E) табак
5. Как называются обширные помещичьи землевладения Центральной и Южной Америки?
А) фондии В) латифундии С) метифундии D) агрофондии E) дельтафондии

ВЫСОРАЗВИТЫЕ СТРАНЫ АМЕРИКИ.

35. Соединенные Штаты Америки. Экономико-географическое положение США.

История государства

1. Административно-территориальные единицы страны?
А) вилайеты В) штаты и союзные территории С) провинции и автономные районы
D) штаты и федеральный округ E) префектуры
2. Какие штаты, входящие в состав США, не имеют сухопутных границ с основной частью страны?
А) Аляска и Гавайи В) Арканзас и Вермонт С) Виргиния и Индиана
D) Канзас и Невада E) Миссури и Массачусетс
3. В каком городе впервые была провозглашена независимость США?
А) Чарлстон В) Филадельфия С) Лос-Анжелес D) Нью-Йорк E) Сиэтл
4. Назовите первого президента США?
А) Джон Кеннеди В) Гарри Трумэн С) Гровер Кливленд
D) Джордж Вашингтон E) Вудро Вильсон
5. В каком году США сбросили атомные бомбы на японские города Хиросиму и Нагасаки?

- А) в 1941 г. В) в 1942 г. С) в 1943 г. D) в 1944 г. E) в 1945 г.

36. Природные условия и ресурсы

1. Назовите самую крупную реку Северной Америки?
А) Коппер В) Ориноко С) Клинч D) Журуэна E) Миссисипи
2. Какова высота горы Мак-Кинли?
А) 7013 м В) 4023 м С) 5826 м D) 6193 м E) 7968 м
3. Долина Гейзеров находится в?
А) Калифорнии В) Флориде С) Техасе D) Канзасе E) Иллинойсе
4. Аппалачский угольный бассейн занимает территорию штатов?
А) Вашингтон, Орегон, Айдахо В) Кентукки, Пенсильвания, Теннесси
С) Калифорния, Невада, Юта D) Техас, Оклахома, Арканзас
E) Миннесота, Висконсин, Мичиган
5. Основные почвы США?
А) каштановые, серые лесные, черноземы В) красноземы, серые и серо бурые
С) черноземы, бурые и красноземы D) черноземы и каштановые
E) серые лесные и черноземы

37. Население

1. Какое место занимает США по численности населения?
А) 5 В) 3 С) 7 D) 9 E) 11
2. На какие группы делятся американцы по расовым особенностям?
А) европейцы и африканцы В) европейцы и азиаты С) латиноамериканцы и азиаты
D) латиноамериканцы и европейцы E) европейцы, африканцы, азиаты
3. Крупнейшие мегалополисы США?
А) Детройт, Лос-Анжелес, Вашингтон В) Сиэтл, Питсбург, Бостон
С) Босваш, Чипитс, Сан-Сан D) Денвер, Канзас-Сити, Нью-Йорк
E) Сан-Франциско, Новый Орлеан, Чарлстон
4. В каком веке американская культура и образ жизни оказали заметное влияние на другие народы?
А) в XVI в. В) в XIX в. С) в XX в. D) в XVIII в. E) в XV в.
5. Гарвардский университет расположен в городе?
А) Нью-Йорк В) Нью-Джерси С) Детройт D) Бостон E) Сан-Франциско

38. Хозяйство

1. «Силиконовая долина» специализируется на выпуске?
А) автомобилей В) авиационной техники С) космической техники
D) нефтехимической продукции E) электронной продукции
2. «Автомобильная столица» США?
А) Лос-Анжелес В) Детройт С) Хьюстон D) Сиэтл E) Бостон
3. В каком году в Дирборне, Генри Форд представил общественности свой первый собранный автомобиль?
А) в 1850 г. В) в 1863 г. С) в 1875 г. D) в 1896 г. E) в 1884 г.
4. Назовите «нефтехимическую столицу» США?
А) Хьюстон В) Вашингтон С) Сан-Франциско D) Остин E) Нью-Йорк
5. Как называется промышленный пояс, который простирается от Атлантического побережья до Миссисипи?
А) Южный В) Юго-восточный С) Северный D) Калифорния E) Галф

39. Экономико-географические районы США

1. Сколько экономических районов сформировалось в США по историко-культурным

особенностям и уровню социально-экономического развития?

А) 4 В) 7 С) 9 D) 11 E) 2

2. Какой район называют «мастерской нации»?

А) Средний Запад В) Юг С) Северо-восточный D) Запад E) Гавайи

3. Какой район называют родиной космических технологий?

А) Средний Запад В) Северо-восточный

С) Юг D) Запад E) Гавайи

4. В каком году на южном берегу о. Мичиган поднялся город Чикаго?

А) в 1805 г. В) в 1807 г. С) в 1812 г. D) в 1803 г. E) в 1815 г.

5. Назовите самый большой город на великих равнинах?

А) Хьюстон В) Сент-Луис С) Сан-Франциско D) Остин E) Нью-Йорк

40. Туристические объекты. Внешние экономические связи

1. В каком году образовался Йеллоустоунский национальный парк?

А) в 1815 г. В) в 1859 г. С) в 1863 г. D) в 1849 г. E) в 1872 г.

2. В каком году Уолт Дисней на юге калифорнии создал свое сказочное царство-Диснейленд?

А) в 1955 г. В) в 1943 г. С) в 1967 г. D) в 1974 г. E) в 1939 г.

3. Где расположен Ниагарский водопад?

А) между озерами Онтарио и Эри В) на реке Миссисипи С) на реке Маккензи

D) на реке Колорадо E) между озерами Верхнее и Мичиган

4. Назовите всемирно известный курорт на юго-востоке Флориды?

А) Делрей В) Амелия-Айленд С) Майами D) Уэст-Палм E) Форт-Лодердейл

5. НАФТА – это?

А) организация по регулированию нефтедобычи В) военный блок

С) Содружество Независимых Государств

D) Северо-Американская зона свободной торговли

E) Транснациональная корпорация

41. Канада. Формирование и состав государства. Население. Природные условия и ресурсы

1. Государственный строй страны?

А) конституционная монархия В) монархия

С) республика D) федеративная республика

E) парламентская конфедерация в составе Британского Содружества

2. Кто является официальным главой государства?

А) президент В) канадский король С) британский монарх D) император

E) шейх

3. В каком веке могущественная Англия захватила большую часть Канады?

А) в XVI в. В) в XIX в. С) в XX в. D) в XVIII в. E) в XV в.

4. Назовите город, который является финансовым центром Канады?

А) Торонто В) Ванкувер С) Оттава D) Монреаль E) Каната

5. Какой город Канады расположен на западе в устье р. Фрейзер?

А) Торонто В) Монреаль С) Оттава D) Каната E) Ванкувер

42. Хозяйство. Внешние связи

1. Канада – это страна:

А) высокоразвитая аграрно-индустриальная В) среднеразвитая аграрная

С) высокоразвитая индустриальная D) высокоразвитая индустриально -аграрная

E) слаборазвитая аграрная

2. Где расположены главные промышленные центры в Канаде?

А) на севере страны В) на юге С) на западе D) на востоке E) в центре

3. На мировом рынке Канада является?
- A) крупнейшим производителем продукции из древесины и бумаги
 B) главным производителем легковых автомобилей
 C) главным центром по производству космической продукции
 D) главным центром текстильной промышленности
 E) крупнейшим производителем бытовой техники
4. Главные промышленные центры страны расположены?
- A) на севере страны B) на западе страны C) на востоке страны D) в центре страны
 E) на юге страны
5. Основные объекты, привлекающие туристов?
- A) водопады B) парки-заповедники C) высокогорные вершины D) каньоны
 E) приморские пляжи

РАЗВИВАЮЩИЕСЯ СТРАНЫ ЛАТИНСКОЙ АМЕРИКИ

43. Формирование политической карты

1. Сколько независимых государств входят в состав Латинской Америки?
- A) 25 B) 33 C) 17 D) 41 E) 52
2. В каком веке, до прихода европейцев, на территории Латинской Америки существовали процветающие цивилизации ацтеков?
- A) в XVI в. B) в XIX в. C) в XX в. D) в XVIII в. E) в XV в.
3. Какие страны Латинской Америки не имеют выхода к Мировому океану?
- A) Уругвай и Колумбия B) Парагвай и Боливия C) Барбадос и Белиз
 D) Боливия и Гондурас E) Чили и Перу
4. Большинство государств Латинской Америки являются?
- A) федеративными республиками B) унитарными республиками C) конфедерациями
 D) социалистическими республиками E) колониями
5. На сколько групп делятся страны Латинской Америки по историко-географическим особенностям?
- A) 4 B) 3 C) 6 D) 5 E) 7

44. Природные условия и ресурсы

1. Как называется горный район, имеющий очень сложное строение и занимающий западную часть Центральной Америки?
- A) Западными Кордильерами B) Восточными Андами
 C) Карибскими Кордильерами D) Богамскими Кордильерами
 E) Ямайскими Кордильерами
2. Назовите самый высокий действующий вулкан планеты?
- A) Аконкагуа B) Охос-дель-Саладо C) Коста-Рика
 D) Сан-Кристоваль E) Мадерас
3. Какая платформа расположена к востоку от Анд?
- A) древняя Северо-Американская
 B) древняя Восточно-Европейская
 C) Африкано-Аравийская
 D) древняя Южно-Американская
 E) Сибирская
4. Назовите самое большое высокогорное озеро планеты?
- A) Маракайбо B) Патус C) Никарагуа D) Флорида E) Титикака
5. Назовите одно из главных богатств Латинской Америки?
- A) пустыни B) агроклиматические ресурсы C) леса
 D) водные ресурсы E) горные цепи

45. Население

1. Креолы – это?
А) «чистокровные» потомки испанцев В) смесь браков африканцев и индейцев
С) смесь браков африканцев и европейцев D) смесь браков европейцев и азиатов
Е) потомки Голландцев
2. Удельный вес коренного населения региона? (индейцев, %)
3. А) 10 В) 15 С) 20 D) 25 Е) 30
4. Преобладающая религия?
А) ислам В) буддизм С) католицизм D) православие Е) синтоизм
5. Какая страна занимает ведущее место по уровню урбанизации?
А) Аргентина В) Венесуэла С) Чили D) Гаити Е) Уругвай
6. Одна из характерных черт Латинской Америки?
А) низкий уровень урбанизации В) «ложная урбанизация»
С) сосредоточение агломераций в центре региона D) развитие мегалополисов
Е) высокая доля пожилого населения

46-47. Хозяйство. Внешнеэкономические связи

1. Назовите одну из быстроразвивающихся отраслей промышленности Латинской Америки?
А) черная металлургия В) цветная металлургия С) энергетика
D) пищевая промышленность Е) нефтеперерабатывающая промышленность
2. Назовите «кофейные» страны Латинской Америки?
А) Уругвай и Панама В) Мексика и Гондурас С) Боливия и Перу
D) Бразилия и Колумбия Е) Колумбия и Парагвай
3. Какая страна Латинской Америки занимает ведущее место в производстве алюминия?
А) Бразилия В) Колумбия С) Уругвай D) Аргентина Е) Мексика
4. Назовите одну из старейших культур Латинской Америки?
А) животноводство В) хлопчатник С) растениеводство
D) сахарный тростник Е) производство бумаги
5. Сколько кораблей зарегистрировано в торговом флоте Панама?
А) 5367 В) 2569 С) 3007 D) 4012 Е) 4177

48. Бразилия

1. «Золотой закон» - это?
А) закон об увеличении налогов В) об увеличении срока выхода на пенсию
С) об уменьшении оплаты ренты
D) закон об отмене рабства Е) об увеличении срока государственной службы
2. Какое место занимает Бразилия по площади территории и численности населения?
А) 7 В) 6 С) 4 D) 3 Е) 5
3. В каком году вице-король объявил Бразилию независимой империей?
А) в 1833г. В) в 1822г. С) в 1844г. D) в 1855г. Е) в 1866г.
4. Сельва – это?
А) саванны и редколесья В) пустыни С) тропические леса D) высокогорья
Е) высокое дерево
5. Какими природными ресурсами славится Бразилия?
А) драгоценными камнями и металлами
В) минеральными ресурсами
С) цветными металлами
D) железными и марганцевыми рудами
Е) медными и алюминиевыми руда

Тема 2.3. Африка

49. Формирование политической карты и современное геополитическое положение

1. Назовите второй большой материк земного шара?
А) Евразия В) Африка С) Южная Америка D) Австралия E) Антарктида
2. На основе какой цивилизации сформировались первые государства на территории Африки?
А) египетской В) испанской С) португальской D) германской E) бельгийской
3. В каком веке в Португалию были привезены первые рабы из Мавритании?
А) в XVI в. В) в XIX в. С) в XX в. D) в XVIII в. E) в XV в.
3. В каком году США выкупили у местных вождей территорию в Западной Африке?
А) в 1833г. В) в 1855г. С) в 1844г. D) в 1822г. E) в 1866г.
4. Назовите страны Африки относящиеся к федеративным?
А) Алжир, Кения, Лесото, Мали
В) Ангола, Зимбабве, Либерия, Республика Конго
С) Нигерия, ЮАР, Федеративная Республика Коморские Острова, Эфиопия
D) Гана, Камерун, Мадагаскар, Нигерия
E) Гвинея, Канарские острова, Малави, Намибия

50. Природные условия и ресурсы. Охрана природы

1. Сколько % территории Африки заняты высокими равнинами?
А) 10 В) 20 С) 30 D) 40 E) 50
2. В какой стране имеются крупнейшие месторождения нефти и газа?
А) Нигерия В) Алжир С) Ливия D) Египет E) Кения
3. Какая река составляет половину водных ресурсов материка?
А) Нил В) Замбези С) Оранжевая D) Конго E) Нигер
4. Асуанская плотина построена на реке?
А) Нил В) Нигер С) Конго D) Оранжевая E) Лимпопо
5. Сколько % территории Африки составляют лесные массивы?
А) 10 В) 20 С) 30 D) 40 E) 50

51. Население

1. В каком году общая численность населения современной Африки превысила 800 млн.?
А) в 2004г. В) в 2005г. С) в 2006г. D) в 2007г. E) в 2003г.
2. Какими языковыми семьями заселена Южная часть материка?
А) бушменами и бурами
В) бушменами и готтентотами
С) Малагасийцами и бушменами
D) Малагасийцами и готтентотами
E) готтентотами и бурами
3. Сколько % составляет доля городского населения в Африке?
А) 10 В) 20 С) 30 D) 40 E) 50
4. Сколько этносов и народностей выделяют ученые-этнографы в составе населения Африки?
А) 1000 В) 2000 С) 3000 D) 4000 E) 5000
5. В каком тысячелетии до н. э. большая часть Африки стала заселяться негроидными, а Северная Африка - европеоидными племенами?
А) в V В) в IV С) в III D) во II E) в I

52. Хозяйство

1. Какой вид промышленности начал развиваться в Африке в последние годы?
А) горнодобывающая В) легкая С) тяжелая D) обрабатывающая E) пищевая

2. В каких странах выращивают хлопчатник?
 А) в Нигерии и Алжире В) в Нигерии и Судане
 С) в Ливии и Египте D) в Заире и Алжире E) в Египте и Судане
3. Что является основой экономики стран Африки?
 А) обрабатывающая промышленность В) легкая промышленность
 С) сельское хозяйство D) пищевая промышленность
 E) тяжелая промышленность
4. В какой части Африки преобладает овцеводство?
 А) в южной В) в северной С) в западной D) в восточной E) в центральной
5. Сколько % территории Африки могут стать пустынями в связи с массовым опустыниванием?
 А) 80 В) 70 С) 60 D) 50 E) 40

53. Внешнеэкономические связи и внутренние различия

1. Какие страны постоянно вывозят нефть из Африки?
 А) Замбия и Заир
 В) Нигерия, Ливия, Алжир
 С) Египет, Судан, Чад, Мали
 D) Сенегал, Гамбия, Судан
 E) Тунис, Марокко
2. Сколько стран входят в состав Западной Африки?
 А) 40 В) 30 С) 20 D) 50 E) 10
3. Назовите самую густонаселенную страну Африки?
 А) Нигерия В) Ливия С) Марокко D) Египет E) Судан
4. Какая группа стран входит в состав Восточной Африки?
 А) расположенная на юге материка
 В) расположенная в центральной части материка
 С) расположенная на побережье Средиземного моря
 D) расположенная вдоль Индийского океана
 E) расположенная на западе материка
5. Какая страна занимает первое место в Африке по всем показателям экономического развития?
 А) Нигерия В) Ливия С) Судан D) Египет E) ЮАР

Тема 2.5. Австралия и Океания

54. Заселение и освоение Австралии и стран Океании

1. В каком году европейцы впервые увидели Океанию?
 А) в 1542 г. В) в 1578 г. С) в 1563 г. D) в 1591 г. E) в 1521 г.
2. Каное – это?
 А) неповоротливые лодки В) быстроходные корабли С) маленькие суда
 D) быстрые, легкие и удобные лодки E) большие и легкие суда
3. В каком году к берегам Австралии прибыл первый корабль с 200 военными, охранявшими 850 заключенных?
 А) в 1766 г. В) в 1788 г. С) в 1755 г. D) в 1799 г. E) в 1766 г.
4. Какие острова оказывают транзитные услуги на воздушных путях между Южной Африкой и Австралией?
 А) Кокосовые В) Зеленого мыса С) Роббен D) Лёте E) Мадагаскар
5. У какого народа был самый высокий уровень жизни?
 А) у папуасов В) у аборигенов С) у полинезийцев D) у бедуинов E) у акамбов

55. Австралийский Союз

1. Назовите государственное устройство?
А) конституционная монархия В) монархия С) республика
D) федеративная республика E) государство в составе Британского Содружества
2. Назовите самый низкий материк на земном шаре?
А) Австралия В) Африка С) Северная Америка D) Евразия E) Южная Америка
3. Сколько % территории материка являются засушливыми районами без поверхностного стока?
А) 50 В) 70 С) 40 D) 60 E) 80
4. В каком году в Австралии приняли Национальную программу рационального использования и охраны водных ресурсов?
А) в 1955 г. В) в 1966 г. С) в 1977 г. D) в 1988 г. E) в 1944 г.
5. Назовите ведущую и старейшую отрасль промышленности Австралии?
А) пищевая В) горнодобывающая С) обрабатывающая
D) сельское хозяйство E) тяжелая промышленность

Раздел 3. Глобальные проблемы человечества

Тема 3.1. Классификация глобальных проблем. Глобальные прогнозы, гипотезы и проекты

56. Проблема сохранения мира

1. Какая страна по объему военных расходов занимает первое место в мире?
А) США В) Россия С) Япония D) Китай E) Великобритания
2. Сколько миллионов человек погибло во второй мировой войне?
А) 60 В) 50 С) 70 D) 30 E) 40
3. Что из нижеперечисленного не относится к глобальной проблеме?
А) проблемы мира и разоружения В) экологическая С) энергетическая
D) демографическая E) духовные
4. Какая часть мировых инвестиций приходится на долю военной отрасли?
А) 2/5 В) 3/7 С) 1/3 D) 1/4 E) 3/5
5. Глобальные проблемы – это?
А) проблемы, охватывающие материк В) проблемы, охватывающие страну
С) проблемы литосферы D) проблемы, охватывающие весь мир
E) проблемы атмосферы

57. Глобальные экологические проблемы

1. В каком году британские ученые на станции Халли-Бей установили, что количество озона в атмосфере уменьшилось на 40%?
А) в 1955 г. В) в 1966 г. С) в 1977 г. D) в 1984 г. E) в 1944 г.
2. Сколько килограммов фтора потребуется для выплавки 1 тонны алюминия?
А) 50-60 В) 47-54 С) 25-38 D) 54-61 E) 38-47
3. Сколько % мировой суши занимают леса?
А) 30 В) 40 С) 50 D) 60 E) 70
4. Сколько % земель в Индии подвержены сменным засухам?
А) 80 В) 70 С) 60 D) 50 E) 40
5. Проблема истощения озонового слоя – это?
А) увеличение в атмосфере кислорода В) снижение в атмосфере углекислого газа
С) увеличение в атмосфере фреона D) снижение в атмосфере фреона
E) увеличение в атмосфере азота

58. Пути решения глобальных экономико-экологических проблем

1. В каком году в Рио-де-Жанейро на Всемирной конференции ООН по проблемам окружающей среды была принята Концепция устойчивого развития?
А) в 1993 г. В) в 1994 г. С) в 1992 г. D) в 1995 г. E) в 1991 г.
2. Сколько составных частей объединяет концепция устойчивого развития?
А) 4 В) 5 С) 2 D) 3 E) 6
3. Автор эколого-экономической классификации стран?
А) Н.Баранский В) Б.Н.Зимин С) М.Ломоносов D) Ш.Уалиханов E) К.Сатпаев
4. Сколько % ВВП затрачивают страны со средним уровнем экономического развития на мероприятия по охране природы и ресурсов?
А) 0,2-0,8 В) 0,4-1,6 С) 0,3-10,5 D) 0,5-1,8 E) 0,5-1,3
5. В каких годах XX века переход высокоразвитых стран на ресурсосберегающие технологии привел к повышению стоимости сырья и усилению экологических требований?
А) в 70-х В) в 80-х С) в 90-х D) в 60-х E) в 50-х

59. Энергетическая и сырьевая проблемы

1. В скольких странах мира в настоящее время есть или строятся АЭС?
А) в 30 В) в 40 С) в 70 D) в 50 E) в 20
2. На сколько лет хватит запасов нефти, если в год потребляется 3 млрд. т?
А) на 60-80 В) на 30-62 С) на 30-50 D) на 45-70 E) на 15-20
3. На сколько лет хватит запасов природного газа, если в год потребляется 2300 млрд. м³?
А) на 60-80 В) на 30-62 С) на 30-50 D) на 45-70 E) на 15-20
4. Запасы какого вида сырья миру хватит на двести с лишне лет?
А) угля В) нефти С) торфа D) природного газа E) свинца
5. На какой глубине многие страны освоили добычу нефти и газа?
А) 3-4 км В) 4-5 км С) 7-8 км D) 6-7 км E) 5-6 км

60. Глобальные проблемы развивающихся стран

1. Сколько млрд. человек сегодня проживает на земном шаре?
А) 6 В) 7 С) 8 D) 4 E) 5
2. В каком веке английский ученый Т.Мальтус обнаружил свой знаменитый прогноз о том, что возможность обеспечения продуктами питания не соответствует росту численности населения?
А) в XVI в. В) в XIX в. С) в XX в. D) в XVIII в. E) в XV в.
3. Сколько % территории, по подсчетам голландских ученых, являются пахотными землями?
А) 35,8 В) 27,4 С) 15,7 D) 40,1 E) 30,2
4. Сколько % необходимой для жизнедеятельности энергии удовлетворяют жители Гватемалы за счет кукурузной продукции?
А) 30 В) 40 С) 50 D) 60 E) 70
5. Сколько лет требуется Африке для удвоения населения?
А) 39 В) 18 С) 20 D) 29 E) 50

61. Проблемы Мирового океана

1. Сколько % продовольственного «пайка» человечества обеспечивает океаническая продукция?
А) 10 В) 15 С) 7 D) 2 E) 23
2. В какой стране осуществляется программа расширения морских ферм и плантаций?
А) в Китае В) в США С) в Индии D) в Алжире E) в Японии
3. На сколько групп ученые-экологи делят вещества, загрязняющие воды Мирового

океана?

А) на 7 В) на 8 С) на 5 D) на 6 E) на 4

4. В каком году была принята Конвенция ООН по морскому праву?

А) в 1982 г. В) в 1983 г. С) в 1987 г. D) в 1984 г. E) в 1985 г.

5. В каких годах первая телефонная сеть связала Европу и Северную Америку?

А) в 1905-1907 гг. В) в 1955-1956 гг. С) в 1958-1960 гг.

D) в 1960-1961 гг. E) в 1907-1909 гг.

Ключ к тестам по разделам 2, 3 (кроме темы 2.6)

№	1	2	3	4	5	6	7	8	9	10	11	12	13	14	15	16	17	18	19	20
1	A	D	A	B	C	E	D	C	A	E	B	D	A	A	B	E	A	E	A	E
2	C	D	E	D	E	D	A	C	E	C	C	E	D	C	C	A	B	B	B	B
3	B	A	C	C	B	A	A	B	D	D	A	A	E	A	E	E	D	A	E	A
4	E	B	D	C	A	D	E	E	C	B	D	B	C	B	A	C	C	B	D	D
5	E	C	B	A	D	B	B	D	B	B	E	C	B	E	D	C	A	C	C	C
№	21	22	23	24	25	26	27	28	29	30	31	32	33	34	35	36	37	38	39	40
1	C	A	A	D	E	D	E	D	C	C	E	C	B	C	D	E	B	E	A	E
2	B	C	B	E	A	B	B	E	C	E	C	D	A	E	A	D	E	B	C	A
3	A	D	D	C	B	A	C	A	E	A	D	A	E	A	B	A	C	D	E	A
4	E	B	A	B	C	E	A	A	B	D	B	B	D	D	D	B	C	A	D	C
5	D	E	C	A	D	E	D	E	A	B	B	E	C	B	E	C	D	C	B	D

№	41	42	43	44	45	46-47	48	49	50	51	52	53	54	55	56	57	58	59	60	61
1	E	D	B	C	A	C	D	B	E	A	D	B	E	E	A	D	C	B	A	D
2	C	B	E	B	B	D	E	A	C	B	E	C	D	A	B	E	B	C	D	E
3	D	A	B	D	C	A	B	E	D	C	C	A	B	D	E	A	D	B	B	E
4	A	E	B	E	E	B	C	D	A	A	B	D	A	B	C	B	E	A	E	A
5	E	B	A	C	B	E	A	C	A	E	A	C	C	B	D	C	A	E	D	B

Контролируемые компетенции: ОК 01, ОК 02, ОК 03, ОК 04, ОК 05, ОК 06, ОК 07

Критерии оценки:

«5» - правильно выполнено 91 – 100% заданий

«4» - правильно выполнено 71 – 90% заданий

«3» - правильно выполнено 54 – 70% заданий

«2» - правильно выполнено менее 51% заданий

Таблица 3 - Форма информационной карты банка тестовых заданий

Наименование разделов	Всего ТЗ	Количество форм ТЗ				Контролируемые компетенции
		Открытого типа	Закрытого типа	На соответствие	Упорядочение	
Раздел 1. Общая характеристика мира	118	4	107	2	5	ОК 01, ОК 02, ОК 03, ОК 04, ОК 05, ОК 06, ОК 07, ПК 1.3
Тема 1.2. География мировых природных ресурсов	38	4	27	2	5	ОК 01, ОК 02, ОК 03, ОК 05, ОК 06, ОК 07
Тема 1.3. География населения мира	30		30			ОК 01, ОК 02
Тема 1.4. Мировое хозяйство	50		50			ОК 01, ОК 02, ОК 03, ОК 04, ПК 1.3
Раздел 2. Региональная характеристика мира	245		245			ОК 01, ОК 02, ОК 03, ОК 04, ОК 05, ОК 06, ОК 07
Тема 2.1. Зарубежная Европа	90		90			ОК 01, ОК 02, ОК 03, ОК 04, ОК 05, ОК 06, ОК 07
Тема 2.2. Зарубежная Азия	60		60			ОК 01, ОК 02, ОК 03, ОК 04, ОК 05, ОК 06, ОК 07
Тема 2.3. Африка	25		25			ОК 01, ОК 02, ОК 03, ОК 04, ОК 05, ОК 06, ОК 07
Тема 2.4. Америка	60		60			ОК 01, ОК 02, ОК 03, ОК 04, ОК 05, ОК 06, ОК 07
Тема 2.5. Австралия и Океания	10		10			ОК 01, ОК 02, ОК 03, ОК 04, ОК 05, ОК 06, ОК 07

Раздел 3. Глобальные проблемы человечества	30		<i>30</i>			OK 01, OK 02, OK 03, OK 04, OK 05, OK 06, OK 07
Тема 3.1. Классификация глобальных проблем. Глобальные прогнозы, гипотезы и проекты	30		<i>30</i>			OK 01, OK 02, OK 03, OK 04, OK 05, OK 06, OK 07

4.4 Географический диктант

Раздел 1. Общая характеристика мира

Тема 1.1. Современная политическая карта мира

Географический диктант №1

Закончите предложение:

1. Совокупность различных данных политического содержания о странах и регионах мира
2. На современной политической карте мира _____ (цифра) государств.
3. Основными элементами политической карты являются _____
4. Какие изменения произошли на политической карте мира в Новый капиталистический период формирования _____
5. Форма правления, при которой все высшие органы власти избираются населением или специальной избирательной коллегией
6. Монархия - это форма правления, при которой _____
7. Какие различают монархии? _____
8. Объединение Великобритании с ее бывшими колониями называют _____
9. Какая страна в мире провозгласила принцип прямого народовластия с участием всего населения страны в государственной жизни и без введения таких институтов, как президент, парламент, правительство и партии? Как называется такая форма правления?
10. Каковы основные принципы федерального разделения? _____
11. В зависимости от политического режима различают _____ политические системы.
12. Экономическая система, где большая часть трудоспособного населения занята в сельском хозяйстве, распространена в наиболее отсталых странах Азии и Африки
13. Каковы основные принципы рыночной экономики? _____

Контролируемые компетенции: ОК 02, ОК 04, ОК 09.

Ключ

1. Политическая карта
2. 193
3. Территория, страна, государство
4. Появляются мощные Османская, Австро-Венгерская, Российская империи. Формируется мировой рынок, на политической карте появляются 55 государств.
5. Республика
6. ...при которой верховная государственная власть принадлежит монарху и передается по наследству.
7. Абсолютная, конституционная, теократическая.
8. Содружеством
9. Ливия, джамахирия
10. Национально-этнический, историко-географический
11. Авторитарные, тоталитарные, демократические
12. Доиндустриальная
13. Ресурсы распределяются посредством рынка, частная собственность и материальные ресурсы, свобода предпринимательства, конкуренция.

Критерии оценивания:

За каждый правильный ответ начисляется 1 балл.

- «5» - правильно выполнено 91 – 100% заданий;
- «4» - правильно выполнено 71 – 90% заданий;
- «3» - правильно выполнено 51 – 70% заданий;
- «2» - правильно выполнено менее 51% заданий.

Тема 1.3. География населения мира

Географический диктант №2

Закончите предложение:

1. Численность населения изменяется под влиянием_____.
2. Деятельность государственных органов и иных социальных институтов в сфере воспроизводства населения называется_____.
3. Важнейшей характеристикой размещения населения является_____.
4. Среднемировой показатель плотности населения_____.
5. Страна мира с самой высокой плотностью населения-_____.
6. Исторический процесс повышения роли городов в жизни общества, широкое распространение городского образа жизни и городской культуры называется_____.
7. Процесс роста не только городов, но и пригородных зон называется_____.
8. Основной формой урбанизации является_____.
9. Системы городских поселений, связанных друг с другом интенсивными производственными, трудовыми, культурно-бытовыми и рекреационными связями называются_____.
10. Высшая форма концентрации городского населения-_____.
11. Механическое движение населения называется_____.
12. Выезд из страны называется_____.
13. Въезд в страну называется_____.

Контролируемые компетенции: ОК 01, ОК 02.

Критерии оценивания:

За каждый правильный ответ начисляется 1 балл.

- «5» - правильно выполнено 91 – 100% заданий;
- «4» - правильно выполнено 71 – 90% заданий;
- «3» - правильно выполнено 51 – 70% заданий;
- «2» - правильно выполнено менее 51% заданий.

4.5 Индивидуальные практические задания

Приведенные индивидуальные задания носят практический, сообщающий и творческий характер; могут выполняться как в классе, так и дома, выдаются на усмотрение преподавателя. Индивидуальная форма организации работы предполагает, что в течение периода изучения той или иной темы каждый обучающийся получает специально для него подобранное задание в соответствии с его подготовкой и учебными возможностями.

Цели: совершенствование навыков и умений активного обучающегося, а также стимулирование деятельности пассивного; повышение интереса к занятиям; стремление ликвидировать пробелы в знаниях и навыках.

Задача преподавателя: изучить индивидуальные особенности обучающихся, оказать им своевременную помощь, облегчить им работу над учебным материалом.

В качестве таких заданий может быть работа с учебником, другой учебной и научной литературой, разнообразными источниками, атласом, контурными картами, аналитическая работа и другое.

Чтобы индивидуальная работа достигла цели, нужно соблюдать следующие основные условия: работу следует проводить регулярно, систематически; индивидуальные задания должны быть небольшими; индивидуальные задания должны проверяться и оцениваться.

Приведенные практические задания могут выдаваться не в полном объеме, по частям, на усмотрение преподавателя, в соответствии с индивидуальным уровнем подготовки конкретного обучающегося. При выполнении индивидуальных практических заданий во время урока, время выполнения регламентируется, обучающий выполняет индивидуальное задание во время фронтального устного опроса других обучающихся.

Примерные критерии оценивания (конкретизируются по усмотрению преподавателя, в соответствии с заданием):

За каждое правильно выполненное задание начисляется 1 балл.

«5» - правильно выполнено 91 – 100% заданий;

«4» - правильно выполнено 71 – 90% заданий;

«3» - правильно выполнено 51 – 70% заданий;

«2» - правильно выполнено менее 51% заданий.

Введение. Источники географической информации

Практическое задание №1 (индивидуальное)

1. Пользуясь географическими картами атласа найти масштаб и прочитать его.
2. Пользуясь политической картой мира определить географическую широту и долготу столиц государств мира: Мексика, США, Россия, Индия, Австралия, Франция, Великобритания, Китай, ЮАР, Япония.
3. Пользуясь физическими картами в атласе, определить:
 - а) абсолютную высоту вулкана Ключевская сопка, г. Джомолунгма.
 - б) самую глубокую на Земле впадину Мертвого моря, место с рекордным количеством осадков Черрапунджи. Назвать эти отметки.
 - в) наивысшую точку Северной Америки, вулкана Килиманджаро.

Контролируемые компетенции: ОК 01, ОК 02.

Раздел 1. Общая характеристика мира

Тема 1.1. Современная политическая карта мира

Практическое задание №2 (индивидуальное)

1. С помощью политической карты мира, карты природных зон и карты плотности населения установить государственную принадлежность территорий с неблагоприятными для жизни человека природными ресурсами и степень их заселения.
2. На контурной карте обозначить (пользуясь картами атласа и таблицами учебника):
 - а) крупнейшие нефтегазовые бассейны;
 - б) крупнейшие угольные бассейны;
 - в) подписать их названия;
3. Пользуясь данными таблиц учебника построить диаграммы «Лесные ресурсы регионов мира». Провести сравнительную характеристику.
4. Пользуясь картами атласа дать сравнительную характеристику гидроэнергетического потенциала крупных регионов мира.
5. Проанализировав карту мировых земельных ресурсов в атласе и таблицу в учебнике, сравнить обеспеченность отдельных регионов и стран пахотными землями. Привести примеры многоземельных и малоземельных стран. Объяснить причину таких отличий.

Контролируемые компетенции: ОК 02, ОК 04, ОК 09.

Тема 1.2. География мировых природных ресурсов

Практическое задание №3 (индивидуальное)

1. На контурной карте обозначьте:
 - а) крупнейшие нефтегазовые бассейны мира;
 - б) крупнейшие угольные бассейны;
 - в) подпишите их названия.
2. На основании данных таблиц учебника построить диаграммы «Лесные ресурсы регионов мира».
3. Пользуясь текстом учебника составить классификационную схему «Природные ресурсы Мирового океана».
4. Пользуясь картами атласа текстом и таблицами учебника, сравнить обеспеченность отдельных регионов и стран пахотными землями. Привести примеры многоземельных и малоземельных стран мира. Результат записать в тетради.

Контролируемые компетенции: ОК 01, ОК 02, ОК 03, ОК 05, ОК 06, ОК 07.

Практическое задание №4 (индивидуальное)

1. На основании данных таблиц учебника построить диаграммы «Лесные ресурсы регионов мира».
2. Пользуясь текстом учебника составить классификационную схему «Природные ресурсы Мирового океана».

Раздел 2. Региональная характеристика мира

Тема 2.1. Зарубежная Европа

Практическое задание №5 (индивидуальное)

1. Составьте картосхему «Природные ресурсы Зарубежной Европы». Укажите основные полезные ископаемые отдельных стран, а также отметьте страны, имеющие значительные запасы других видов природных ресурсов.
2. Составьте картосхему «Рекреационные ресурсы Зарубежной Европы».

Контролируемые компетенции: ОК 01, ОК 02, ОК 03.

Практическое задание №6 (индивидуальное)

1. Пользуясь картами атласа, определить страну по ее описанию:

«Эта страна занимает примерно половину площади крупнейшего полуострова Европы. По форме правления конституционная монархия. В XVI – XVIII вв. осуществляла крупные территориальные захваты. После того как в первой четверти XVIII в. Утратила былое «величие», направила все силы на внутреннее развитие. В настоящее время представляет собой одну из самых развитых демократий мира.

По уровню жизни населения традиционно занимает одно из первых мест в мире. Подавляющая часть верующего населения исповедует протестантизм (лютеранство). Показатели рождаемости и естественного прироста одни из самых низких в мире. При этом численность населения продолжает увеличиваться благодаря интенсивной иммиграции.

Важнейшими видами природных ресурсов являются минеральные (железные, медные и полиметаллические руды, водные, гидроэнергетические, и лесные. В промышленности специализируется на производстве дешевой электроэнергии, высококачественной стали, электро- и робототехники, автомобилей. Основу сельского хозяйства составляет полевое кормопроизводство и молочное скотоводство».

- 1) Испания,
- 2) Румыния,
- 3) Италия,

- 4) Болгария,
- 5) Норвегия,
- 6) Швеция.

2. Сопоставляя карты атласа, составить экономико-географическую характеристику этого государства.

Контролируемые компетенции: ОК 01, ОК 02, ОК 03.

Тема 2.2. Зарубежная Азия

Практическое задание №7 (индивидуальное)

1. Составить таблицу «Общие черты и черты различия в природных ландшафтах Юго-Западной, Центральной, Южной, Юго-Восточной, и Восточной Азии.

2. Составить картосхему «Природные ресурсы Зарубежной Азии». Выделить ресурсы, по запасам которых азиатские страны являются мировыми лидерами.

Контролируемые компетенции: ОК 01, ОК 02, ОК 03.

Практическое задание №8 (индивидуальное)

1. Выделить на контурной карте столицы стран Юго-Восточной Азии, которые омываются водами Мирового океана:

- 1) Ханой,
- 2) Манила,
- 3) Вьентьян,

- 4) Катманду,
- 5) Бангкок,
- 6) Стамбул.

2. Пользуясь картами атласа и сопоставляя их, составить экономико-географическую характеристику одного государства.

Контролируемые компетенции: ОК 01, ОК 02, ОК 03.

Практическое задание №9 (индивидуальное)

1. Пользуясь картами атласа, определить страну по ее описанию:

«Эта страна расположена в восточной части одного из крупнейших в мире полуостровов. По форме правления – республика. Длительное время находилась в колониальной зависимости от Франции. После обретения независимости после Второй мировой войны была разделена на северную и южную части. После их объединения в середине 70-х гг XX в. Вошла в блок социалистических стран.

Для страны характерны быстрые темпы роста численности населения. Его высокая средняя

плотность и низкий уровень урбанизации. В то время, как крупнейший город и «экономическая столица» страны находится в ее южной части, столица, наоборот, расположена на севере.

Длительное время основу хозяйства составлял аграрный сектор. В последнее десятилетие XX в. Значительно активизировалось развитие промышленности. В настоящий момент страна выступает в роли крупного поставщика на мировой рынок риса, тропических плодов, кофе, текстильных товаров и бытовой электроники».

- | | |
|---------------|------------|
| 1) Бангладеш, | 4) Мьянма, |
| 2) Вьетнам, | 5) Оман, |
| 3) Катар, | 6) Турция. |

2. Сопоставляя карты атласа, составить экономико-географическую характеристику этого государства.

Контролируемые компетенции: ОК 01, ОК 02, ОК 03.

Тема 2.3. Африка

Практическое задание №10 (индивидуальное)

1. Составить картосхему «Природные ресурсы Африки». Выделить ресурсы, по запасам которых африканские страны являются мировыми лидерами.

Практическое задание №11 (индивидуальное)

1. Пользуясь картами атласа, определить страну по ее описанию:

«Эта страна находится на крайнем западе своего культурного региона, что отражено в ее названии. Само название страны «Аль-Магриб» в переводе с арабского означает «запад».

По форме правления — это конституционная монархия. Численность населения быстро увеличивается и уже превысила 30 млн. чел. Столица не является крупнейшим по численности населения городом страны. Страна относится к категории среднеразвитых. Основу ее экономики составляет сфера услуг в том числе туризм.

Ведущими отраслями промышленности являются легкая, пищевая (например, рыбная), химическая (добыча фосфоритов) и цветная металлургия (выплавка свинца и добыча серебра).

В последние годы ускоренными темпами развивается машиностроение. Основу растениеводства составляет субтропическое плодоводство. В стране выращивают цитрусовые, оливки, разнообразные фрукты и виноград. Потребительское значение имеют пшеница, ячмень и овощи. На засушливых, в том числе горных, пастбищах разводят овец, коз и верблюдов».

- | | |
|----------------|-------------|
| 1) Тунис, | 4) Марокко, |
| 2) Мавритания, | 5) Чад, |
| 3) Алжир, | 6) Мали. |

2. Сопоставляя карты атласа, составить экономико-географическую характеристику этого государства.

Контролируемые компетенции: ОК 01, ОК 02, ОК 03.

Практическое задание №13 (индивидуальное)

Пользуясь картами атласа и сопоставляя их, сравнить экономико-географическую характеристику Северной Африки и Тропической Африки. Нанести на контурную карту основные центры специализации промышленности и развития сельского хозяйства.

Контролируемые компетенции: ОК 01, ОК 02, ОК 03.

Тема 2.4. Америка

Практическое задание №13 (индивидуальное)

1. Пользуясь картами атласа и сопоставляя их, охарактеризовать особенности политико- и экономико-географического положения США, его влияние на хозяйственное развитие страны и ее безопасность.
2. Каковы важнейшие черты структуры и размещения промышленности США? Пользуясь картами атласа, нанести крупные промышленные центры государства на контурную карту.

Контролируемые компетенции: ОК 01, ОК 02, ОК 03.

4.6 Практические занятия

Раздел 1. Общая характеристика мира

Тема 1.1. Современная политическая карта мира

Практическое занятие №1 (2 часа)

Ознакомление с политической картой мира

Цель: закрепить знания о политическом устройстве мира, развивать умение составлять карты (картосхемы), характеризующие государственное устройство стран мира, наносить на контурную карту страны мира, крупнейших по площади территории и численности населения, имеющие особенности географического положения

Оборудование: учебник Домогацких Е. М. География: экономическая и социальная география мира в 2-х ч. : учебник 10-11 класс /Е. М. Домогацких, Н. И. Алексеевский. – Москва : Русское слово, 2020. – Текст : электронный // ЭБС Айбукс - Текст: электронный. – Режим доступа: для авториз. пользователей. (форзацы); учебник Максаковский В. П. География 10-11 классы : учебник для общеобразовательных организаций. Базовый уровень /В. П. Максаковский. – Москва : Просвещение, 2016. – 416 с. – Текст : непосредственный (статистические приложения, таблица 1, 2); приложение 1 к ПЗ №1; атлас; контурные карты.

Ход работы:

1. Найти нижеперечисленные страны на политической карте атласа.
2. На контурной карте отметить границы этих стран, заштриховать страны, обозначить цифрами, заполнить окно «Условные знаки»:
 - 1) страны-гиганты (Россия, Канада, Китай, США, Бразилия, Австралийский Союз, Индия);
 - 2) микросоюдаства (Монако, Сан-Марино, Ватикан, Андорра, Лихтенштейн);
 - 3) полуостровные (Италия, Испания, Греция, Саудовская Аравия);
 - 4) островные (Шри-Ланка, Исландия, Ирландия, Мадагаскар);
 - 5) страны-архипелаги (Япония, Индонезия, Филиппины).
3. Проанализировать таблицы 1, 2 в статистических приложениях к учебнику Максаковский В. П. География 10-11 классы, и форзац учебника Домогацких Е. М. География: экономическая и социальная география мира в 2-х ч., приложение 1 к ПЗ №1 и, используя эти данные, описать расположение и характеристики этих стран.
4. Ответить на контрольные вопросы:
 - 1) Какие страны в мире преобладают по форме правления и административно-территориальному устройству?
 - 2) Используя свои знания по истории, объясните, почему стран с монархической формой правления больше всего в Европе и Азии, а в С.Америке их вообще нет.
5. Сделать вывод.
6. Оформить отчет о выполненной работе.
7. Подготовиться к защите выполненной работы.

Приложение 1 к ПЗ №1

Монархия может быть абсолютной, конституционной (она делится на парламентскую и дуалистическую) и теократической.

Абсолютная предполагает неограниченную власть монарха.

При *теократической* монархии политическая власть принадлежит духовному лидеру, напр., главе церкви.

Конституционная, как написано выше, делится на 2 подвида. *Парламентская* предполагает, что монарх выполняет свои функции номинально. *Дуалистическая* означает ограничение власти монарха конституцией страны, но монарх формально и фактически сохраняет

обширную власть.

В Европе существуют следующие государства с монархическим строем: Андорра - парламентское княжество

Бельгия – изначально была конституционной монархией, с 1980 г. – федеративное государство с номинальным правителем королем.

Ватикан - теократическая монархия.

Великобритания - парламентская монархия

Дания - конституционная монархия

Испания - конституционная монархия

Лихтенштейн - конституционная монархия

Люксембург - конституционная монархия

Монако - конституционная монархия

Нидерланды - конституционная монархия

Норвегия - конституционная монархия

Швеция - конституционная монархия

Среди стран Азии тоже есть государства с монархическим государственным строем:

•Бахрейн - конституционная монархия

•Бруней - абсолютная монархия (султанат)

•Бутан - конституционная монархия

•Иордания - конституционная монархия

•Камбоджа - конституционная монархия

•Катар - абсолютная монархия (правит эмир)

•Кувейт - конституционная монархия

•Малайзия - конституционная монархия

•Непал - конституционная монархия

•Объединённые Арабские Эмираты (федерация монархий) - конституционная монархия

•Оман - абсолютная монархия (султанат)

•Саудовская Аравия - абсолютная монархия

•Таиланд - конституционная монархия

•Япония - конституционная монархия

Также монархии есть среди стран Африки и Океании:

•Лесото - конституционная монархия

•Марокко - конституционная монархия

•Свазиленд - дуалистическая монархия

•Тонга - конституционная монархия.

Контролируемые компетенции: ОК 02, ОК 04, ОК 09

Тема 1.2. География мировых природных ресурсов

Практическое занятие №2 (2 часа)

Оценка ресурсообеспеченности отдельных стран (регионов) мира (по выбору)

Цель: на основе анализа тематических карт, справочных таблиц научиться оценивать и прогнозировать ресурсообеспеченность стран мира различными видами ресурсов.

Оборудование: учебник Домогацких Е. М. География: экономическая и социальная география мира в 2-х ч. : учебник 10-11 класс /Е. М. Домогацких, Н. И. Алексеевский. – Москва : Русское слово, 2020. – Текст : электронный // ЭБС Айбукс - Текст: электронный. – Режим доступа: для авториз. пользователей; учебник Максаковский В. П. География 10-11 классы : учебник для общеобразовательных организаций. Базовый уровень /В. П. Максаковский. – Москва : Просвещение, 2016. – 416 с. – Текст : непосредственный (статистические данные); раздаточный материал.

Ход работы:

1. Используя данные таблицы 3-8 из статистических приложений к учебнику Максаковский В.П. География 10-11 классы, определить ресурсообеспеченность разных регионов мира основными видами природными ресурсами:

Задание №1.

Определите ресурсообеспеченность стран топливными ресурсами (углем), используя данные таблицы:

Страна	Запасы угля (в млрд. т)	Добыча (в млн. т)	Ресурсообеспеченность (на сколько лет хватит ресурса)
США	445	1020	
Китай	296	1240	
Россия	202	250	
ЮАР	116	220	
Австралия	116	280	
ФРГ	106	250	
Индия	78	330	
Украина	47	75	

Задание №2.

Определить ресурсообеспеченность стран нефтью, используя данные таблиц из статистических приложений учебника Максаковский В.П. География 10-11 классы и ниже приведенной таблицы. Сделать вывод о ресурсообеспеченности стран нефтью:

Страна	Запасы нефти (в млрд. т)	Добыча (в млн. т)	Ресурсообеспеченность (на сколько лет хватит)
Саудовская Аравия	43,1	450	
Ирак	16,7	55	
ОАЭ	16,2	120	
Кувейт	15,7	105	
Иран	14,9	185	
Венесуэла	10,3	175	
Мексика	8,5	170	
Россия	6,7	300	
Китай	4,0	160	
США	3,8	380	

Задание №3.

Определить ресурсообеспеченность стран газом, используя данные таблиц из статистических приложений учебника Максаковский В.П. География 10-11 классы и ниже приведенной таблицы. Сделать вывод о ресурсообеспеченности стран газом:

Страна	Запасы газа (трлн. м. куб)	Добыча (в млрд. м. куб)	Ресурсообеспеченность (на сколько лет хватит)
Россия	48,1	550	
Иран	22,9	45	
Нидерланды	1,9	70	
ОАЭ	5,8	40	
Саудовская Аравия	5,4	45	
США	4,7	540	
Венесуэла	4,1	30	

Алжир	3,7	65	
Канада	2,2	170	
Норвегия	2,0	45	

Задание №4.

Определить ресурсообеспеченность стран железной рудой, используя данные таблиц из статистических приложений учебника Максаковский В.П. География 10-11 классы и ниже приведенной таблицы. Сделать вывод о ресурсообеспеченности стран железной рудой:

Страна	Запасы железной руды (в млрд. т)	Добыча (в млн. т на 2000 г.)	Ресурсообеспеченность (на сколько лет хватит)
Россия	57,8	87	
Бразилия	17,6	195	
Австралия	16,0	168	
США	15,9	63	
Канада	11,7	35	
Индия	11,5	75	
Китай	9,0	224	
Казахстан	8,0	16	

Задание №5.

Определить ресурсообеспеченность мира и его регионов топливными ресурсами, используя данные таблиц из статистических приложений учебника Максаковский В.П. География 10-11 классы и ниже приведенной таблицы. Сделать вывод о ресурсообеспеченности мира и его регионов топливными ресурсами:

Страна	Запасы топлива (в млрд. т)	Добыча (в млн. т на 2000 г.)	Ресурсообеспеченность (на сколько лет хватит)
Нефть (мир в целом)	140 млрд. т	3450 млн.т.	
Уголь (мир в целом)	1100 млрд. т	4626 млн. т.	
Газ (мир в целом)	150 трлн. м.к.	220 млрд. м.к.	
Газ (Зарубежная Европа)	5,6 трлн.м.к.	270 млрд. м.к.	
Газ (Зарубежная Азия)	59,0 трлн. м.к.	330 млрд.т.	
Нефть (Зарубежная Европа)	2,5 млрд. т.	330 млн.т.	
Нефть (Зарубежная Азия)	98,0 млрд. т	1370 млн.т.	

2. Сделать общий вывод о ресурсообеспеченности разными видами природных ресурсов и прогноз на ближайшие 100 лет (каких хватит, на сколько лет, каких нет).
3. Оформить отчет о выполненной работе.
4. Подготовиться к защите выполненной работы.

Контролируемые компетенции: ОК 01, ОК 02, ОК 03, ОК 05, ОК 06, ОК 07

Практическое занятие №3 (2 часа)

Выявление и обозначение регионов с неблагоприятной экологической ситуацией

Цель: используя географические карты атласа, научиться выявлять экологические проблемы, объяснять причины их возникновения и находить пути решения этих проблем.

Оборудование: учебник Домогацких Е. М. География: экономическая и социальная география

мира в 2-х ч. : учебник 10-11 класс /Е. М. Домогацких, Н. И. Алексеевский. – Москва : Русское слово, 2020. – Текст : электронный // ЭБС Айбукс - Текст: электронный. – Режим доступа: для авториз. пользователей; учебник Максаковский В. П. География 10-11 классы : учебник для общеобразовательных организаций. Базовый уровень /В. П. Максаковский. – Москва : Просвещение, 2016. – 416 с. – Текст : непосредственный (статистические данные); карты атласа.

Ход работы:

1. Изучить приложение 1 к ПЗ №3, данные таблицы 9 учебника Максаковский В.П. География 10-11 классы и тематические карты атласа, пояснить последствия и пути решения экологических проблем.
2. Записать таблицу приложения 1.
3. Выполнить тест:
 1. Главным виновником химического загрязнения воды является:
 - 1) водная эрозия;
 - 2) ветровая эрозия;
 - 3) человек;
 - 4) гниение растений.
 2. Причиной обмеления малых рек является:
 - 1) севообороты;
 - 2) глубокая вспашка;
 - 3) вырубка лесов;
 - 4) строительство дорог
 3. Научно-технический прогресс:
 - 1) должен развиваться с учетом законов природы;
 - 2) должен устанавливать новые законы развития природы;
 - 3) не должен учитывать законы природы;
 - 4) развивается вне зависимости от развития природы.
 4. В крупных городах основным источником загрязнения воздуха являются:
 - 1) тепловые электростанции;
 - 2) предприятия нефтехимии;
 - 3) предприятия строительных материалов;
 - 4) автотранспорт.
 5. Экологически чистые источники энергии:
 - 1) тепловые электростанции;
 - 2) дизельные двигатели;
 - 3) атомные электростанции;
 - 4) солнечные батареи.
 6. Самые крупные экологические катастрофы связаны с авариями в промышленности:
 - 1) атомной;
 - 2) нефтедобывающей;
 - 3) химической;
 - 4) металлургической.
 7. Главный виновник уничтожения озонового слоя:
 - 1) угарный газ;
 - 2) фреон;
 - 3) углекислый газ;
 - 4) сернистый газ.
 8. Основная причина кислотных дождей – наличие в атмосфере Земли:
 - 1) угарного газа;
 - 2) углекислого газа;
 - 3) сернистого газа;
 - 4) аэрозолей.
 9. Созданию парникового эффекта способствует наличие в атмосфере Земли:
 - 1) углекислого газа;
 - 2) сернистого газа;
 - 3) фреона;
 - 4) аэрозолей.
 10. Массовая гибель рыбы при разливе нефти в водоемах связана с уменьшением в воде:
 - 1) световой энергии;
 - 2) кислорода;
 - 3) углекислого газа;
 - 4) солености.

4. Оформить отчет о выполненной работе.
5. Подготовиться к защите выполненной работы.

Приложение 1 к ПЗ №3

Загрязнение географических оболочек Земли

Проблема загрязнения	Источники загрязнения	Последствия загрязнения	Пути решения проблемы
Загрязнение атмосферы	ТЭС, металлургия, химическая, нефтехимическая, целлюлозно-бумажная	Аэрозольное загрязнение – туман и смог. Газы серы и азота – кислотные дожди.	1. Сокращение самых вредных выбросов, т.е. повышение требований к топливу, запрет на
	отрасли промышленности, автомобильный транспорт, радиоактивное загрязнение.	Соединения углерода – парниковый эффект. Повышение радиоактивного фона планеты.	использование сернистых угля и нефти. 2. Внедрение новых технологий: использование солнечной, ветровой, водной энергии.
Загрязнение литосферы	Твердые отходы, грязные отрасли промышленности-энергетика, металлургия, химическая, целлюлозно-бумажная; горные выработки. Токсичные и радиоактивные отходы.	Свалки, нарушение земель, повышение уровня Радиации, токсичные отходы накапливаются в организме человека и обладают канцерогенным действием.	1. Уменьшение материалоемкости производства. 2. Переработка отходов. 3. Рекультивация земель.
Загрязнение гидросферы	Промышленность (черная и цветная металлургия, энергетика, нефтепереработка и нефтехимия, деревообрабатывающая и целлюлозно-бумажная), транспорт, коммунальное хозяйство.	Превышение предельно допустимой концентрации загрязнений. Физическое, химическое и биологическое загрязнение. Опасность для живых организмов, затруднение работы транспорта, рыболовства и ухудшение качества ландшафта.	1. Методы очистки: механический, биологический, физико-химический. 2. Использование новых методов: оборотные системы водоснабжения, малоотходные и безотходные технологии.

Контролируемые компетенции: ОК 01, ОК 02, ОК 03, ОК 05, ОК 06, ОК 07

Тема 1.3. География населения мира

Практическое занятие №4 (2 часа)

Анализ особенностей населения в различных странах и регионах мира (особенности демографической ситуации, расселения, сравнительная оценка качества жизни населения, сравнительная оценка культурных традиций народов и др.)

Цель: изучить многообразие населения мира и их культуры. На основе анализа тематических карт научиться оценивать особенности расселения населения в различных странах и регионах мира.

Оборудование: карты атласа, контурные карты; интернет-источники; учебник Домогацких Е. М. География: экономическая и социальная география мира в 2-х ч. : учебник 10-11 класс /Е. М. Домогацких, Н. И. Алексеевский. – Москва : Русское слово, 2020. – Текст : электронный // ЭБС Айбукс - Текст: электронный. – Режим доступа: для авториз. пользователей.

Ход работы:

1. Изучить карту атласа «Население и народы мира». Выяснить, какие районы мира являются самыми густонаселенными и самыми малонаселенными. Привести не менее 3 примеров на каждом континенте.
2. Сопоставить эти регионы с политической картой мира и установить, на территории каких стран они находятся.
3. Нанесите их на контурную карту (соответствующих материков).
4. Провести оценочную деятельность демографической ситуации и особенностей демографической политики в различных странах. Оформить данные в таблицу:

Материк (части света)	Демографическая ситуация	Демографическая политика
Европа (Евразия)	Пример: 722168000 человек	Пример: Единовременные выплаты пособия. Доступность образования. Здравоохранение по страховке.
Азия (Евразия)		Добровольная стерилизация населения, прописано количество людей в семье (3 максимум).
Россия (Евразия)		
Африка		
Северная Америка (США и Канада)		
Латинская Америка		
Австралия		

5. Сделать вывод, как демографическая ситуация влияет на демографическую политику.
6. Используя текст учебника, карты атласа, определить общий уровень урбанизации стран по следующему плану:
 - назвать страны с максимальными и минимальными показателями уровня урбанизации в регионе;
 - назвать крупнейшие города региона, численность их населения и страны, в которых они расположены;
 - назвать причины, определяющие уровень и темпы урбанизации в регионе в целом, странах - лидерах и странах - аутсайдерах;
7. Сформулировать вывод о причинах, влияющих на размещение населения по регионам мира, запишите его в тетрадь.
8. Ответить на **контрольные вопросы**:
 1. Какие причины влияют на размещение и плотность населения мира?

2. Почему наиболее высокий уровень урбанизации характерен для высокоразвитых стран?
3. Каково соотношение городского и сельского населения в мире?
4. Почему наиболее быстрые темпы роста городского населения наблюдаются в развивающихся странах?

9. Используя интернет-источники, проанализировать качество жизни населения в различных странах. Выписать особенные и непохожие качества.

Пример: Рейтинг стран мира по уровню жизни (5 стран):

Россия:

- покупательная способность составляет: 89%
- уровень жизни: 80%
- здравоохранение: необходимо усовершенствовать
- стоимость жизни: 25000 руб. за 2-х комнатную квартиру.

10. Используя интернет-источники, провести оценочную деятельность качества трудовых ресурсов в различных странах — 3 страны на выбор.

Пример: Россия:

- трудоспособное население: возраст с 16 до 65 лет
- выход на пенсию в 65 лет
- пенсионные пособия есть.

11. Используя интернет-источники, сравнить культурные традиции различных народов, оформить в формате таблицы, сравнив две национальности по следующим показателям: - официальный язык, численность населения, семейные особенности и традиции, средняя заработная плата, стоимость жилья, среднее количество людей в семье:

Национальность (примеры ниже проставлены, не обязательно брать их)	Официальный язык	Численность населения	Семейные особенности и традиции	Средняя заработная плата	Стоимость жилья	Количество людей в семье
Азиаты	Китайский, японский и т.д.	Более 1 млн.	Празднуют всевозможные праздники (примеры)	Высокая	Дорого, т.к. людей много и некоторым не хватает квартир	3 человека (мама, папа и ребёнок)
Европейцы						

12. Оформить отчет о выполненной работе.

13. Подготовиться к защите выполненной работы.

Контролируемые компетенции: ОК 01, ОК 02

Тема 1.4. Мировое хозяйство

Практическое занятие №5 (2 часа)

Сравнительная характеристика ведущих факторов размещения производительных сил

Цель: развитие умений давать сравнительную характеристику ведущим факторам размещения производительных сил.

Оборудование: карты атласа, учебник Домогацких Е. М. География: экономическая и социальная география мира в 2-х ч. : учебник 10-11 класс /Е. М. Домогацких, Н. И. Алексеевский. – Москва :

Русское слово, 2020. – Текст : электронный // ЭБС Айбукс - Текст: электронный. – Режим доступа: для авториз. пользователей.

Ход работы:

1. Используя текст учебника, дать сравнительную характеристику ведущим факторам размещения производительных сил.
2. Заполнить следующую таблицу:

Технико-экономические факторы	Организационно-экономические факторы	Специфические условия

3. Сделать вывод.
4. Оформить отчет о выполненной работе.
5. Подготовиться к защите выполненной работы.

Контролируемые компетенции: ОК 01, ОК 02, ОК 03, ОК 04, ПК 1.3

Практическое занятие №6 (2 часа)

Определение хозяйственной специализации стран и регионов мира

Цель: закрепить умения работать с различными источниками географической информации. Закрепить умения составлять диаграммы по текстовым материалам. Закрепить умения определять международную специализацию стран на производстве того или иного вида товаров или услуг.

Оборудование: карты атласа, учебник Домогацких Е. М. География: экономическая и социальная география мира в 2-х ч. : учебник 10-11 класс /Е. М. Домогацких, Н. И. Алексеевский. – Москва : Русское слово, 2020. – Текст : электронный // ЭБС Айбукс - Текст: электронный. – Режим доступа: для авториз. пользователей.

Ход работы:

1. Дать определение понятиям «специализация производства», «страна - экспортер», «страна - импортер».
2. Используя данные таблицы «Валовой сбор зерновых культур и пшеницы», рассчитать и записать, какую долю всего сбора зерновых культур в России, США, Китае, Индии, Франции составляет пшеница по формуле:
$$\text{валовой сбор пшеницы} / \text{валовой сбор зерновых культур} \times 100\%$$
Для выполнения задания используйте данные таблицы «Мировой валовой сбор масличных культур».
3. Построить столбиковую диаграмму мирового валового сбора масличных культур.
4. Заполнить таблицу «Крупнейшие в мире производители и экспортеры масличных сельскохозяйственных культур»:

Культура	Страна
Соя	
Рапс	
Арахис	
Плоды масличной пальмы	
Подсолнечник	
Оливы	

5. Сделать вывод.
6. Оформить отчет о выполненной работе.
7. Подготовиться к защите выполненной работы.

Контролируемые компетенции: ОК 01, ОК 02, ОК 03, ОК 04

Практическое занятие №7 (2 часа)

Размещение железнодорожной отрасли мирового хозяйства на карте мира

Цель: сформировать представление о размещении железнодорожной отрасли мирового хозяйства на карте мира; охарактеризовать по основным параметрам мировую железнодорожную транспортную систему, ее проблемы и перспективы.

Оборудование: карта мира; атласы; контурные карты, презентация; учебник Домогацких Е. М. География: экономическая и социальная география мира в 2-х ч. : учебник 10-11 класс /Е. М. Домогацких, Н. И. Алексеевский. – Москва : Русское слово, 2020. – Текст : электронный // ЭБС Айбукс - Текст: электронный. – Режим доступа: для авториз. пользователей.

Ход работы:

Ознакомиться с общими сведениями о транспортной отрасли (теоретический материал), выписать основные общие определения, формулы; дополнить ответами «Основные характеристики железнодорожного транспорта»; ответить на контрольные вопросы; сделать вывод по практическому занятию; оформить отчет о выполненной работе; подготовиться к защите выполненной работы

Теоретический материал

Тема транспорта на сегодняшний день является очень важной и актуальной, т. к. транспорт выполняет важнейшие экономические и социальные функции. Современные виды транспорта обеспечили сближение самых удаленных уголков планеты. Происходит «сжатие» географического пространства. Сегодня благодаря транспорту не существует понятия удаленности.

Транспортная система – совокупность всех видов транспорта, объединенных между собой транспортными узлами – пунктами, в которых сходят несколько видов транспорта, и осуществляется обмен грузов между ними.

Мировая транспортная система (МТС) включает: все пути сообщения, транспортные предприятия, транспортные средства.

В сфере мирового транспорта занято более 100 млн. человек. Общая длина транспортной сети мира (без морских трасс) превышает 42 млн. км. Ежегодно в мире всеми видами транспорта перевозится более 100 млрд. тонн грузов и триллионы пассажиров. В этих перевозках участвуют миллионы единиц транспортных средств.

Виды транспорта по сферам деятельности:

- сухопутный (железнодорожный, автомобильный, трубопроводный, гужевой);
- воздушный (авиационный, вертолетный, канатный);
- водный (морской и речной).

Показатели оценки работы транспорта:

Грузооборот - экономический показатель работы транспорта (показатель объема перевозок грузов). Грузооборот равен произведению массы перевозимого за определенное время груза на расстояние перевозки. Грузооборот измеряется в тонно-километрах.

Пассажирооборот - показатель отражения объема перевозки пассажиров в пассажиро-километрах. Исчисляется как произведение количества пассажиров на расстояние перевозок по каждому виду транспорта.

Транспорт - третья ведущая отрасль материального производства.

1. Значение транспорта:

- транспорт является основой ГТР;
- объем и структура транспортных перевозок отражают уровень и структуру экономики;
- география транспортной сети и грузопотоков влияет на размещение производительных сил;
- транспорт способствует специализации и кооперированию предприятий, отраслей, районов и стран;
- без транспорта было бы невозможно преодоление территориального разрыва между производством и потреблением товаров, услуг, да и преодоление расстояния между людьми.

2. Воздействие НТР на разделение труда между видами транспорта:

- увеличение пропускной способности транспортных путей;
- появление новых транспортных средств;
- увеличение вместимости и скорости передвижения;
- контейнеризация, повысившая производительность труда в 7-10 раз.

Контейнеризация – перевозка штучных грузов в специальных металлических емкостях – контейнерах. С ней связано появление новых транспортных средств – контейнеровозов и специальных перегрузочных станций – контейнерных терминалов.

3. Основные черты различия между транспортом экономически развитых и развивающихся стран:

Развитые:

1. Представлен всеми видами транспорта.
2. Технический уровень высокий.
3. Обеспеченность транспортной сетью, ее густота, подвижность населения самые высокие.
4. На эти страны приходится 80% общей длины мировой транспортной сети.

Развивающиеся:

1. Несформированная транспортная система.
2. Транспортная подвижность населения ниже среднемировой.
3. Преобладание одно – двух видов транспорта.
4. Обеспеченность транспортной сетью, ее густота, подвижность населения низкая.
5. Широко используется для перемещения грузов гужевого, вьючного транспорта.

Автомобильный транспорт

Автомобильный транспорт – самый распространенный вид транспорта, он моложе железнодорожного и водного, первые автомобили появились в самом конце XIX века. После Второй мировой войны автомобильный транспорт начал составлять конкуренцию железной дороге. Преимущества автомобильного транспорта – маневренность, гибкость, скорость. Грузовые автомобили перевозят ныне практически все виды грузов, но даже на больших расстояниях (до 5 и более тыс. км) автопоезда (грузовик-тягач и прицеп или полуприцеп) успешно конкурируют с железной дорогой при перевозке ценных грузов, для которых критична скорость доставки, например, скоропортящихся продуктов. По пассажирообороту автомобильный транспорт занимает первое место.

Страны-лидеры по протяженности автомобильных дорог: США, Индия, Бразилия, Китай, Япония, Франция, Канада, Италия.

Страны – лидеры по размерам автомобильного парка (см. таблицу «Автомобилизация населения стран мира»):

Автомобилизация населения стран мира (по данным аналитического агентства Автостат)

Место	Страна	Авто/1000 чел.	Год
-------	--------	----------------	-----

1	 Монако	908	2011
2	 США	802	2011
3	 Лихтенштейн	796	2008
4	 Исландия	746	2011
5	 Люксембург	739	2011
6	 Австралия	730	2011
7	 Новая Зеландия	718	2011
8	 Катар	724	2007
9	 Бруней	696	2007
10	 Италия	690	2010

Страны-лидеры по общему количеству автомобилей: США, Япония, Германия, Франция, Италия. В настоящее время наибольшими темпами растет автомобильный парк Китая, Бразилии, России.

В настоящее время проектируются и строятся новые автомобильные магистрали, в том числе соединяющие между собой различные регионы и страны.

Железнодорожный транспорт

Железные дороги начали появляться в начале XIX века в Великобритании, Бельгии и Франции. В настоящее время железнодорожный транспорт играет важную роль в перевозке пассажиров и грузов.

Страны-лидеры по доле электрифицированных железных дорог: Швейцария, Франция, Бельгия, Россия.

Страны – лидеры по плотности железных дорог:

1. Швейцария 140 км на 1000 км
2. ФРГ 122 км
3. Чехия 120 км
4. Куба 114 км
5. Бельгия 112 км
- ... Россия 5,1 км

Рекорды скорости на рельсах

- Тайвань: Тайбэй – Гаосюн, Тайваньская высокоскоростная железная дорога (THSR) – до 300 км/ч.

- Китай: Ухань – Гуанчжоу – до 350 км/ч.

- Япония: Токио – Осака – до 276 км/ч (план Токио – Нагоя – до 500 км/ч).

- Южная Корея: Сеул – Тэджон (Даејон) – до 430 км/ч.

- Франция: Париж – Страсбург – до 350 км/ч.

- Германия: Франкфурт/М. (аэропорт) – Кельн, Мюнхен – Нюрнберг – до 320 км/ч.

- Италия: Рим – Неаполь – до 300 км/ч.

- Испания: Мадрид – Барселона – до 350 км/ч.

- Великобритания – Бельгия: Лондон – Брюссель – до 300 км/ч.

В XXI веке планируется создание нескольких трансконтинентальных железных дорог, например: Стамбул – Ташкент – Пекин, Сингапур – Бангкок – Пекин, Пекин – Якутск, Ванкувер – Сан-Франциско.

Одна из основных тенденций развития железнодорожного транспорта — создание сверхскоростных поездов на магнитном подвешивании (отталкивании). Такой вид транспорта был

назван левитирующим, а поезда получили название маглев.

Монорельсовая дорога — транспортная система, в которой пассажирские вагоны или грузовые вагонетки перемещаются по балке (навесная монорельсовая дорога) — монорельсу, установленному на отдельных опорах или эстакаде, или под ней (подвесная монорельсовая дорога). Вместимость вагонов 60-120 человек, скорость до 240 км/ч, пропускная способность такая же, как у метро. Грузовые монорельсовые дороги применяют на промышленных предприятиях; грузоподъемность вагонеток 0,5-5 т, скорость 2-4 км/ч, протяженность до 1,5 км. Распространены в системах высокоскоростного транспорта, особенно в условиях больших городов с платной застройкой (Монреаль, Токио и др.). Недостатками являются относительно высокая стоимость, повышенный уровень шума.

Магнитная подвеска — бесконтактное подвешивание транспортного средства с зазором до 30 см над путевым устройством. Осуществляется с помощью постоянных магнитов (принцип отталкивания), регулируемых электромагнитов (принцип притяжения) или электромагнитов на транспортном средстве и токопроводящих обмоток, уложенных в путь (принцип отталкивания). В качестве тяговых используют линейные электродвигатели. Скорость транспортных средств с магнитной подвеской до 500 км/ч. Испытания проводились в Российской Федерации, США, Германии, Японии.

**Список 10 стран по длине сети железных дорог
(основан на данных Международного союза железных дорог)**

№	Страна	Длина железных дорог (км)	Год
1	 США	293 564	(2022)
2	 Китай	124 000	(2016)
3	 Россия	85 500	(2022)
4	 Индия	67 368	(2017)
5	 Канада	46 552	(2009)
6	 Германия	43 468	(2010)
7	 Франция	40 000	(2022)
8	 Австралия	38 445	(2010)
9	 Аргентина	36 966	(2008)
10	 ЮАР	31 000	(2014)

Основные характеристики железнодорожного транспорта:

1. Стоимость перевозок - *указать*.
2. Маневренность - *указать*.
3. Тенденции развития железнодорожного транспорта - *указать*.
4. Пользуясь диаграммой «Мировой грузооборот, в %», определить место железнодорожного транспорта в мировом грузообороте.
5. Пользуясь диаграммой «Мировой пассажирооборот, в %», определить место железнодорожного транспорта в мировом пассажирообороте.
6. Пользуясь таблицей «Список 10 стран по длине сети железных дорог», назвать 10 стран с самой большой протяженностью железных дорог. Указать длину железных дорог в этих странах. Обозначить на контурной карте эти страны и их основные железнодорожные пути.
7. Выписать страны-лидеры по доле электрифицированных железных дорог, сравнить со списком стран с самой большой протяженностью железных дорог – проанализировать, какую закономерность вы видите, сделать выводы.

8. Выписать страны – лидеры по плотности железных дорог, с указанием плотности на 1000 км, в т.ч. в России, проанализировать, какую закономерность вы видите, сделать выводы.

Плотность железнодорожных путей общего пользования по регионам России в 2020 году



Размещение железнодорожной сети по территории России крайне неравномерно, что связано с различиями в расселении населения, уровне и типе хозяйственного использования разных территорий.

По суммарной протяженности железных дорог общего пользования, которая составляет 87 020 км, Россия находится на третьем месте в мире после США и Китая. Но средняя их плотность крайне невысокая и составляет всего 51 км на 10 тыс. км² территории.

Наиболее густая и разветвленная сеть железных дорог находится в европейской части страны, исключая Северный экономический район. Её характерной особенностью является радиально-кольцевая конфигурация наиболее значимых маршрутов с центром в московском железнодорожном узле, откуда отходят магистрали в направлении Санкт-Петербурга, Казани, Самары, Минска и других городов.

Список федеральных округов по плотности железнодорожной сети до Урала (км путей на 10 тыс. км² территории):

- Центральный федеральный округ — 261;
- Южный федеральный округ — 165;
- Приволжский федеральный округ — 142;
- Северо-Кавказский федеральный округ — 123,3;
- Северо-Западный федеральный округ — 78.

При этом на уровне регионов разброс значений показателя существенно больше. Самая высокая плотность железнодорожных путей характерна для Санкт-Петербурга — 3082 км и Москвы — 1921 км, а также для Московской области — 490 км и Калининградской области — 442 км.

За Уралом плотность железнодорожной сети значительно ниже, основная часть железных дорог находится на юге, и, в основном, они имеют широтную направленность с малой разветвленностью.

Список федеральных округов по плотности железнодорожной сети от Урала (км путей на 10 тыс. км² территории):

- Уральский федеральный округ — 46,8;
- Сибирский федеральный округ — 25;
- Дальневосточный федеральный округ — 18.

Железнодорожный комплекс имеет особое стратегическое значение для России. Он является связующим звеном единой экономической системы, обеспечивает стабильную деятельность промышленных предприятий, своевременный подвоз жизненно важных грузов в самые отдаленные уголки страны, а также является самым доступным транспортом для миллионов граждан.

Контрольные задания и вопросы:

1. С чем связано неравномерное размещение железнодорожной сети по территории России?
2. Какова суммарная протяженность железных дорог общего пользования в России, место в мире?
3. Какова средняя плотность железных дорог общего пользования в России?
4. Используя карту «Плотность железнодорожных путей общего пользования по регионам России в 2020 году» назвать регионы РФ с наиболее густой и разветвленной сетью железных дорог. Обозначить их на контурной карте.
5. Назвать города и регионы с самой высокой плотностью железнодорожных путей. Обозначить их на контурной карте. Обозначить на контурной карте основные железнодорожные пути общего пользования.
6. Почему за Уралом плотность железнодорожной сети значительно ниже?
7. Сравните федеральные округа по плотности железнодорожной сети до Урала и от Урала, проанализируйте данные, сделайте выводы.
8. Каково стратегическое значение железнодорожного транспорта для России?

Трубопроводный транспорт

Страны – лидеры по длине трубопроводов:

1. США
2. Россия
3. Канада
4. Китай
5. Саудовская Аравия

Воздушный транспорт – самый быстрый и в то же время самый дорогой вид транспорта. Основная сфера применения воздушного транспорта – пассажирские перевозки на расстояниях свыше тысячи километров. Также осуществляются и грузовые перевозки, но их доля очень низка. В основном авиатранспортом перевозят скоропортящиеся продукты и особо ценные грузы, а также почту.

Страны-лидеры по количеству перевезенных пассажиров воздушными видами транспорта: США, Япония, Китай, Великобритания, Германия, Франция, Россия.

Водный транспорт: морской и внутренний водный.

Этот вид транспорта считается дешевым, перевозит в основном грузы, например, на морской вид транспорта приходится 80% всех внешних перевозок.

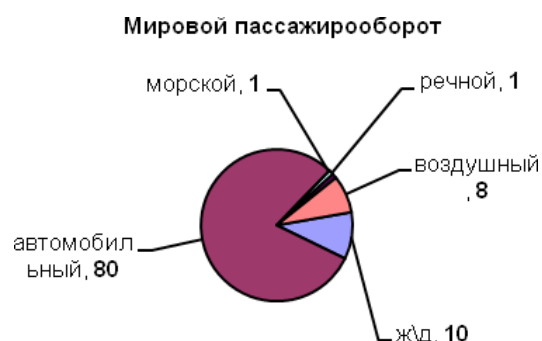
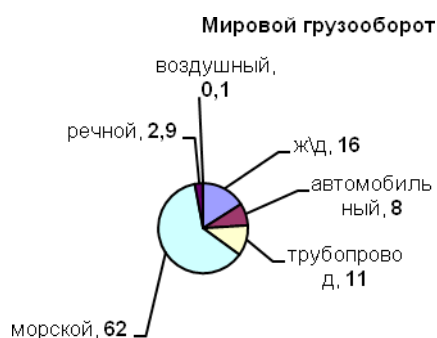
Грузовместимость – общий объем помещений (трюмов) судна, предназначенных для размещения груза.

Грузоподъемность – масса груза, на перевозку которого рассчитано данное транспортное средство; основная эксплуатационная характеристика транспортного средства.

Страны-лидеры по тоннажу флота: Панама, Либерия, Багамские Острова, Греция, Сингапур, Мальта, Кипр, Китай. Это связано с простотой регистрации судна в этих странах.

Всего в мире более 2500 морских портов. Крупнейшие порты мира: Шанхай, Сингапур, Гонконг, Пусан, Шэньчжэнь, Дубай, Роттердам.

Крупнейшие судоходные реки мира: Миссисипи, Янцзы, Волга, Амазонка, Рейн, Дунай, Меконг, Ганг и др. Страны-лидеры по развитию внутреннего водного транспорта: США, Канада, Россия, Франция, Нидерланды, Германия, Бельгия.



Выводы:

1. Транспорт сам не производит продукцию, а участвует в её создании, обеспечивая производство сырьем, материалами, оборудованием и доставляя готовую продукцию потребителю.
2. Транспорт относится к третичному сектору экономики и принадлежит к сфере отраслей, оказывающей услуги.
3. Виды транспорта группируются по признакам: по значению, по уровню, по сферам их применения.

Приложение 1 к ПЗ №7

Ключ к заданию по основным характеристикам железнодорожного транспорта.

1. Стоимость перевозок. (*Один из самых недорогих видов транспорта.*)
2. Маневренность. (*Низкая маневренность.*)
3. Тенденции развития железнодорожного транспорта (*Создание трансконтинентальных железных дорог, создание сверхскоростных поездов.*)
4. Пользуясь диаграммой «Мировой грузооборот, в %», определить место железнодорожного транспорта в мировом грузообороте. (*2 место.*)
5. Пользуясь диаграммой «Мировой пассажирооборот, в %», определить место железнодорожного транспорта в мировом пассажирообороте. (*2 место.*)
6. Пользуясь таблицей «Список 10 стран по длине сети железных дорог», назвать 10 стран с самой большой протяженностью железных дорог. (*США, Китай, Россия, Индия, Канада, Германия, Франция, Австралия, Аргентина, ЮАР*). Указать длину железных дорог в этих странах в тыс. км. (*США - 293, Китай – 124, Россия – 85, Индия – 67, Канада – 46, Германия – 43, Франция – 40, Австралия – 38, Аргентина – 36, ЮАР - 31*).
7. Выписать страны-лидеры по доле электрифицированных железных дорог (*Швейцария, Франция, Бельгия, Россия*), сравнить со списком стран с самой большой протяженностью железных дорог – проанализировать, какую закономерность вы видите, сделать выводы.
8. Выписать страны – лидеры по плотности железных дорог, с указанием плотности на 1000 км, в т.ч. в России (*Швейцария 140 км на 1000 км, ФРГ 122 км, Чехия 120 км, Куба 114 км, Бельгия 112 км, Россия 5,1 км*), проанализировать, какую закономерность вы видите, сделать выводы.

Контролируемые компетенции: ОК 01, ОК 02, ОК 03, ОК 04, ПК 1.3

Практическое занятие №8 (2 часа)

Составление экономико-географической характеристики железнодорожной отрасли

Цель: формирование умений составлять характеристику одной из отраслей промышленности мира, используя различные источники информации.

Оборудование: карты атласа, учебник Домогацких Е. М. География: экономическая и социальная география мира в 2-х ч. : учебник 10-11 класс /Е. М. Домогацких, Н. И. Алексеевский. – Москва : Русское слово, 2020. – Текст : электронный // ЭБС Айбукс - Текст: электронный. – Режим доступа: для авториз. пользователей, справочная литература.

Ход работы:

1. Используя необходимые карты, учебник Домогацких Е. М. География: экономическая и социальная география мира, справочную литературу, составить экономико-географическую характеристику железнодорожной отрасли по плану:

План

1. Значение железнодорожной отрасли.
 2. Природные предпосылки для развития железнодорожной отрасли.
 3. Структура железнодорожной отрасли.
 4. Главные факторы, влияющие на размещение железнодорожной отрасли, и основные черты ее географии: отраслевые и промышленные районы.
 5. Зависимость железнодорожной отрасли от экспорта и импорта.
 6. Перспективы развития железнодорожной отрасли.
 7. Сделать вывод.
2. Оформить отчет о выполненной работе.
3. Подготовиться к защите выполненной работы.

Контролируемые компетенции: ОК 01, ОК 02, ОК 03, ОК 04, ПК 1.3

Практическое занятие №9 (2 часа)

Определение и обозначение стран-экспортеров основных видов промышленной и сельскохозяйственной продукции, видов сырья, районов международного туризма и отдыха

Цель: развитие умений комплексного использования материала учебника, справочных и статистических материалов с целью определения стран – экспортеров различных товаров и услуг.

Оборудование: карты атласа; учебник Домогацких Е. М. География: экономическая и социальная география мира в 2-х ч. : учебник 10-11 класс /Е. М. Домогацких, Н. И. Алексеевский. – Москва : Русское слово, 2020. – Текст : электронный // ЭБС Айбукс - Текст: электронный. – Режим доступа: для авториз. пользователей; Максаковский В. П. География 10-11 классы : учебник для общеобразовательных организаций. Базовый уровень /В. П. Максаковский. – Москва : Просвещение, 2016. – 416 с. – Текст : непосредственный; справочная литература.

Ход работы:

Практическое занятие выполняется по вариантам.

1. Выполнить вариант практического занятия.
2. Сделать вывод.
3. Оформить отчет о выполненной работе.
4. Подготовиться к защите выполненной работы.

Вариант 1.

1. Используя статистические данные, предоставленные в учебнике В.П. Максаковского География 10-11 классы, на контурной карте мира постройте картодиаграмму производства отдельных видов машиностроительной продукции в середине 90-ых годов;

2. Используя карты атласа, заштрихуйте страны с высоким уровнем развития машиностроения;

3. Условными знаками нанесите на карту и подпишите названия крупнейших центров машиностроения мира;

4. Стрелками покажите основные пути транспортировки продукции машиностроения;
5. Сделайте вывод о развитии машиностроения по странам и регионам мира.

Вариант 2.

1. Используя данные таблицы «Основные показатели химической промышленности мира в 2010 году», на контурной карте мира постройте картодиаграмму производства основных видов продукции химической промышленности;
2. Используя карты атласа, заштрихуйте страны с высоким уровнем развития химической промышленности;
3. Условными знаками нанесите на карту крупнейшие центры химической промышленности мира и подпишите их названия;
4. Стрелками покажите основные пути транспортировки химического сырья и продукции химической промышленности;
5. Красным цветом подчеркните страны, использующие собственное сырьё, синим – привозное, зелёным – собственное и привозное;
6. Сделайте вывод о развитии отрасли по странам и регионам мира.

Основные показатели химической промышленности мира в 2010 году

Страна	Производство минеральных удобрений (млн. т)	Страна	Производство во пластмасс (млн. т)	Страна	Производство химических волокон (млн. т)
Китай	28,5	США	31,0	США	4,5
США	25,5	Япония	14,8	Китай	4,2
Индия	12,5	Германия	11,2	Тайвань	3,2
Канада	12,0	Ю. Корея	8,4	Ю. Корея	2,4
Россия	9,5	Тайвань	8,3	Япония	1,8
Германия	5,0	Китай	6,2	Индия	1,3
Белоруссия	3,9	Франция	6,0	Индонезия	1,1
Индонезия	3,4	Нидерланды	4,5	Германия	1,1
Франция	3,1	Великобритания	3,6	Италия	0,7
Украина	2,4	Бельгия	3,5	Таиланд	0,6

Вариант 3.

1. Используя текст и рисунки учебника Максаковского В.П., карты атласа и данные таблицы «Крупнейшие производители основных зерновых культур в 2010г.», постройте на контурной карте мира, самостоятельно подобрав масштаб, столбиковые диаграммы различного цвета крупнейших производителей пшеницы, кукурузы и риса;

Крупнейшие производители основных зерновых культур в 2010 году

Страна	Производство пшеницы (млн. т)	Страна	Производство во кукурузы (млн. т)	Страна	Производство риса (млн. т)
Китай	109,0	США	267,7	Китай	191,0
Индия	62,6	Китай	137,7	Индия	120,8
США	62,1	Бразилия	37,8	Индонезия	51,5
Франция	35,9	Россия	31,2	Бангладеш	27,8
Россия	34,9	Канада	27,8	Вьетнам	25,8
Канада	30,5	Мексика	25,5	Таиланд	21,1

Австралия	23,5	Франция	24,8	Мьянма	16,0
Германия	18,9	Индия	22,2	Япония	12,9
Пакистан	16,9	Германия	20,8	Филиппины	11,5
Великобритания	16,0	Аргентина	17,7	Бразилия	9,1

2. Стрелками разного цвета нанесите на контурную карту основные пути транспортировки основных зерновых культур;

3. Обозначьте границы и подпишите названия крупнейших стран – производителей, экспортёров и импортёров пшеницы, кукурузы и риса;

4. Сделайте вывод о размещении главных производителей основных видов зерновых культур по странам и регионам мира.

Вариант 4.

1. На контурной карте мира или соответствующего региона условными знаками нанесите некоторые уникальные объекты природы и общечеловеческой культуры, которые Вы предлагаете посетить;

2. Выберите вид (или виды) транспорта, на котором (-ых) Вы предполагаете отправиться в путешествие;

3. Нанесите на контурную карту маршрут Вашего международного путешествия с посещением указанных Вами достопримечательностей;

4. Дайте обоснование выбора объектов, которые Вы предполагаете посетить и вида (видов) транспорта (т.е. проведите рекламную кампанию).

Вариант 1. Составление туристического маршрута по странам СНГ.

Вариант 2. Составление туристического маршрута по странам Зарубежной Европы.

Вариант 3. Составление туристического маршрута по странам Зарубежной Азии.

Вариант 4. Составление туристического маршрута по странам Африки.

Вариант 5. Составление туристического маршрута по странам Северной Америки.

Вариант 6. Составление туристического маршрута по странам Южной Америки.

Вариант 7. Составление туристического маршрута по Австралии и Океании.

Контролируемые компетенции: ОК 01, ОК 02, ОК 03, ОК 04, ПК 1.3

Раздел 2. Региональная характеристика мира

Тема 2.1. Зарубежная Европа

Практическое занятие №10 (2 часа)

Характеристика особенностей природы, населения и хозяйства европейской страны

Цель: формирование умений, используя различные карты атласа, составить краткую характеристику особенностей природы, населения и его хозяйственной деятельности любой из изучаемых европейских стран.

Оборудование: физическая карта Европы, атлас.

Ход работы:

1. Используя предложенный план, подготовить развернутые ответы, характеризующие одну из стран, выбранных обучающимися. Характеристика страны может быть представлена в виде географического описания.

2. Сделать выводы.

3. Оформить отчет о выполненной работе.

4. Подготовиться к защите выполненной работы.

План краткого географического описания страны

1. Название страны и ее столица.

2. Физико-географическое положение страны:
 - а) с какими странами граничит;
 - б) положение по отношению к морям и океанам.
3. Природные особенности страны:
 - а) рельеф и полезные ископаемые;
 - б) климат и внутренние воды
 - в) почвы;
 - г) растительность и животный мир.
4. Население и его хозяйственная деятельность:
 - а) численность населения и его размещение по территории страны;
 - б) состав населения (основные народы);
 - в) хозяйственная деятельность и особенности быта;
 - г) влияние хозяйственной деятельности населения на окружающую природную среду.

Контролируемые компетенции: ОК 01, ОК 02, ОК 03

Тема 2.2. Зарубежная Азия

Практическое занятие №11 (2 часа)

Сравнительная характеристика особенностей природы, населения и хозяйства стран Юго-Западной и Юго-Восточной Азии

Цель: формирование умений, используя различные карты атласа, составить краткую сравнительную характеристику особенностей природы, населения и его хозяйственной деятельности любых двух из изучаемых стран Юго-Западной и Юго-Восточной Азии.

Оборудование: физическая карта Юго-Западной и Юго-Восточной Азии, атлас.

Ход работы:

1. Используя предложенный план, подготовить развернутые ответы, характеризующие в сравнении две из изучаемых стран Юго-Западной и Юго-Восточной Азии, выбранных обучающимися. Сравнительная характеристика стран может быть представлена в виде географического описания. Сделать выводы о сходстве и различии особенностей природы, населения и хозяйства выбранных стран.
2. Оформить отчет о выполненной работе.
3. Подготовиться к защите выполненной работы.

План краткого географического описания стран

1. Название стран и их столиц.
2. Физико-географическое положение стран:
 - а) с какими странами граничат;
 - б) положение по отношению к морям и океанам.
3. Природные особенности стран:
 - а) рельеф и полезные ископаемые;
 - б) климат и внутренние воды
 - в) почвы;
 - г) растительность и животный мир.
4. Население и его хозяйственная деятельность:
 - а) численность населения и его размещение по территории стран;
 - б) состав населения (основные народы);
 - в) хозяйственная деятельность и особенности быта;
 - г) влияние хозяйственной деятельности населения на окружающую природную среду.
5. Выводы о сходстве и различии особенностей природы, населения и хозяйства выбранных стран.

Контролируемые компетенции: ОК 01, ОК 02, ОК 03

Тема 2.4. Америка

Практическое занятие №12 (2 часа)

Составление сравнительной экономико-географической характеристики двух стран Северной и Латинской Америки

Цель: формирование умений, используя карты атласа, составить краткую сравнительную экономико-географическую характеристику любых двух стран Северной и Латинской Америки.

Оборудование: физическая карта Северной и Латинской Америки, атлас.

Ход работы:

1. Используя предложенный план, подготовить развернутые ответы, характеризующие в сравнении две из изучаемых стран Северной и Латинской Америки, выбранных обучающимися. Сравнительная характеристика стран может быть представлена в виде таблицы.
2. Сделать выводы о сходстве и различии экономико-географических характеристик выбранных стран.
3. Оформить отчет о выполненной работе.
4. Подготовиться к защите выполненной работы.

План сравнительной характеристики

1. Экономико-географическое положение
2. Природные ресурсы
3. Население
4. Промышленность
5. Сельское хозяйство
6. Транспорт
7. Экологические проблемы
8. Выводы о сходстве и различии экономико-географических характеристик выбранных стран.

Контролируемые компетенции: ОК 01, ОК 02, ОК 03

Тема 2.6. Россия в современном мире

Практическое занятие №13 (2 часа)

Оценка современного геополитического и геоэкономического положения России. Определение роли России и ее отдельных регионов в международном географическом разделении труда

Цель: формирование умений оценивать современное геополитическое и геоэкономическое положение России, выявлять положительные и отрицательные черты геополитического и геоэкономического положения, отмечать изменения геополитического положения во времени, выявлять тенденции развития, определять роль России и ее отдельных регионов в международном географическом разделении труда.

Оборудование: карты атласа; учебник Домогацких Е. М. География: экономическая и социальная география мира в 2-х ч. : учебник 10-11 класс /Е. М. Домогацких, Н. И. Алексеевский. – Москва : Русское слово, 2020. – Текст : электронный // ЭБС Айбукс - Текст: электронный. – Режим доступа: для авториз. пользователей; Максаковский В. П. География 10-11 классы : учебник для общеобразовательных организаций. Базовый уровень /В. П. Максаковский. – Москва : Просвещение, 2016. – 416 с. – Текст : непосредственный; справочная литература.

Ход работы:

1. Используя карты атласа и справочную литературу, выполнить письменное описание геополитического и геоэкономического положения страны по предложенному плану.

2. Выполнить задания.
3. Ответить на контрольные вопросы.
4. Оформить отчет о выполненной работе.
5. Подготовиться к защите выполненной работы.

План

1. Политическая и экономическая оценка государственных границ:
 - а) уровень экономического развития соседних стран
 - б) принадлежность соседних стран к политическим и экономическим блокам
 - в) принадлежность России к политическим и экономическим группировкам и блокам
 - г) стратегическая оценка государственной границы, возможных рисков и угроз
2. Отношение к транспортным путям, рынкам сырья и сбыта продукции:
 - а) возможность использования морского и речного транспорта
 - б) торговые отношения и другие экономические связи с соседними странами
 - в) обеспеченность страны сырьем
3. Отношение к «горячим точкам» планеты:
 - а) прямое или косвенное отношение страны к региональным конфликтам
 - б) военно-стратегический потенциал и наличие военных баз за рубежом
 - в) отношение правительства страны к международной разрядке, разоружению
4. Общая оценка геополитического и геоэкономического положения страны на современном этапе.
5. Прогноз тенденций дальнейших процессов геополитики и геоэкономики.

Задания

Задание 1.

Определите место металлургического комплекса России в мировом хозяйстве, перспективы его развития.

Задание 2.

Укажите основные направления специализации Российской экономики и ее место в мировой торговле.

Задание 3.

Изобразите схематически «Экспорт и импорт России»

Задание 4.

Определите отрасли специализации федеральных округов России:

- 1) Северо-Западный –
- 2) Центральный –
- 3) Южный –
- 4) Северо-Кавказский –
- 5) Приволжский –
- 6) Уральский –
- 7) Сибирский –
- 8) Дальневосточный –

Вывод (по 4 заданию)

Задание 5.

Выполнить тестовое задание.

1. Найдите ошибку в описании России:
 - 1) самые протяженные границы – с Казахстаном, Монголией, Китаем, Украиной;
 - 2) население России составляет около половины населения бывшего СССР;
 - 3) территория России составляет примерно $\frac{3}{4}$ территории бывшего СССР;
 - 4) омывается морями трех океанов;
 - 5) она граничит по суше с 14-ю странами;
 - 6) в составе России 16 республик.
2. Выберите вариант, в котором все города являются центрами цветной металлургии:
 - 1) Братск, Норильск, Шелихов, Новокузнецк;
 - 2) Тула, Владикавказ, Орск, Нижний Тагил.
 - 3) Волгоград, Волхов, Ярославль, Липецк;

- 4) Ростов-на-Дону, Самара, Череповец, Владимир;
3. Укажите бассейн, в котором себестоимость добычи угля самая низкая в России
- 1) Печорский
 - 2) Канско-Ачинский
 - 3) Южно-Якутский
 - 4) Нижнезейский
4. Укажите самую северную атомную электростанцию России:
- 1) Билибинская
 - 2) Белоярская
 - 3) Кольская
 - 4) Калининская (Тверская)
5. Основные минеральные ресурсы территории Сибири и Дальнего Востока
- 1) железная руда, соль
 - 2) нефть, газ, уголь
 - 3) лес
 - 4) цветные металлы

Контрольные вопросы

1. Участником каких ведущих международных интеграционных сообществ мира является Россия?
2. Какое место занимает Россия в топливно-энергетическом комплексе мира? Укажите специализацию по отраслям.
3. Какое место занимает Россия в мировом хозяйстве и международном географическом разделении труда?
4. Какое участие принимает Россия в международной торговле и других формах внешних экономических связей?

Контролируемые компетенции: ОК 01, ОК 02, ОК 03

Практическое занятие №14 (2 часа)

Определение отраслевой и территориальной структуры внешней торговли товарами России

Цель: развитие умений комплексного использования материала учебника, справочных и статистических материалов с целью определения основных направлений международной торговли и факторов, определяющих международную специализацию страны; развитие умений оценивать основные показатели экономико-географической характеристики страны, используя различные источники информации

Оборудование: карты атласа; учебник Домогацких Е. М. География: экономическая и социальная география мира в 2-х ч. : учебник 10-11 класс /Е. М. Домогацких, Н. И. Алексеевский. – Москва : Русское слово, 2020. – Текст : электронный // ЭБС Айбукс - Текст: электронный. – Режим доступа: для авториз. пользователей; Максаковский В. П. География 10-11 классы : учебник для общеобразовательных организаций. Базовый уровень /В. П. Максаковский. – Москва : Просвещение, 2016. – 416 с. – Текст : непосредственный; справочная литература.

Ход работы:

1. Используя текст учебника и карты атласа, применяя полученные знания, выполнить **задания**:
 - 1) на контурной карте мира нанесите границы России и границы её главных экономических районов, подпишите названия соседних с Россией стран и регионов, моря и океаны, омывающие её берега;
 - 2) используя карты атласа, условными знаками нанесите важнейшие месторождения полезных ископаемых;
 - 3) условными знаками отметьте регионы, обладающие лесными, рыбными, агроклиматическими, гидроэнергетическими и рекреационными ресурсами;
 - 4) условными знаками нанесите на карту основные районы добывающей и обрабатывающей промышленности, отразив специализацию каждого промышленного района;

- 5) штриховкой одного цвета обозначьте сельскохозяйственные районы с преобладанием растениеводства, а другого цвета – животноводства;
 - 6) сделайте вывод о развитии и специализации промышленности и сельского хозяйства России;
 - 7) обозначьте на карте страны, которые являются торговыми партнерами России в качестве экспортеров или импортеров какой-либо продукции;
 - 8) стрелками различного цвета показать экспортируемую и импортируемую продукцию и сырье;
 - 9) сделайте вывод о структуре российского экспорта и импорта.
2. Оформить отчет о выполненной работе.
 3. Подготовиться к защите выполненной работы.

Контролируемые компетенции: ОК 01, ОК 02, ОК 03

4.7 Кейсовые задания

Кейс-технология - это интерактивная технология для краткосрочного обучения, основанная на реальных или воображаемых ситуациях, направленная не столько на изучение знаний, сколько на формирование новых качеств и навыков у обучающихся. На уроках географии кейс-технология развивает аналитические и коммуникативные способности. В курсе географии кейс-технологии помогают обучающимся обрабатывать большие объемы информации, разрабатывать критическое и проблемное мышление и формировать универсальные учебные действия. Основными понятиями, используемыми в кейс-технологии, являются понятия «ситуация» и «анализ», а также их производная – «ситуационный анализ». Кейс-технология направлена не столько на развитие конкретных знаний, сколько на формирование устойчивых навыков, а также на развитие общего интеллектуального и коммуникативного потенциала участников образовательного процесса. Использование кейс-технологии в курсе географии также актуально благодаря использованию компьютерной графики, видео и аудиозаписей, использованию технологий 3D-моделирования.

Основная функция кейс-технологии в курсе географии – обучение школьников решению сложных проблем, которые невозможно решить аналитическим способом. Кейс активизирует обучающихся, развивает информационно-коммуникативные компетенции, оставляя обучаемых один на один с реальными ситуациями. Безусловно, данная технология имеет свои сильные стороны, к которым можно отнести: возможность работы группы на едином проблемном поле. Педагогический потенциал кейс-технологии в курсе географии гораздо больше, чем у традиционных методов обучения. Здесь, преподаватель и обучающийся постоянно взаимодействуют друг с другом, выбирая формы поведения, мотивируя свои действия и аргументируя их моральными нормами.

Этапы работы обучающегося (группы) с кейсом в ходе использования кейс-технологии в курсе географии:

- 1 этап — знакомство с географической ситуацией, её особенностями;
- 2 этап — выделение основной географической проблемы (проблем), выделение персоналий, которые могут реально воздействовать на ситуацию;
- 3 этап — предложение географических концепций или тем для «мозгового штурма»;
- 4 этап — анализ последствий принятия того или иного решения;
- 5 этап — решение кейса — предложение одного или нескольких вариантов последовательности действий, указание на важные географические проблемы, механизмы их предотвращения и решения.

Особенности использования кейс-технологий в курсе географии: возможность работы группы на едином проблемном поле; использование структурированной информации, снижающей степень неопределенности в условиях лимита времени; использование принципов проблемного обучения; возможность получения обучающимися не только знаний, но и глубокого понимания теоретических концепций; возможность создания новых продуктивных стереотипов деятельности; выработка навыков простейших обобщений.

Раздел 1. Общая характеристика мира

Тема 1.1. Современная политическая карта мира

Кейсовое задание

1. Используя предложенную инфографику, проанализируйте изменения ВВП стран – республик бывшего Советского Союза в период с 1991 по 2018 гг.

ВВП СТРАН ДО И ПОСЛЕ РАЗВАЛА СССР

КАК ИЗМЕНИЛОСЬ ЭКОНОМИЧЕСКОЕ ПОЛОЖЕНИЕ СТРАН БЫВШЕГО СССР ЗА 28 ЛЕТ
(Рейтинг стран по ВВП (ППС) на душу населения, 1990 — 2018 гг.)



ИЗМЕНЕНИЕ ВВП (ППС) НА ДУШУ НАСЕЛЕНИЯ С 1990 ПО 2018 ГГ, %

Страны	1990	1995	2000	2010	2018	Изменение с 1990 г	1995 к 1990	2018 к 1990
Азербайджан	5502	2420	3534	15628	18076	56%	229%	
Армения	2419	1584	2318	6567	10176	-35%	321%	
Беларусь	5399	3978	5994	15907	20003	-26%	270%	
Грузия	5174	1673	2587	6598	11485	-68%	122%	
Казахстан	8434	6121	7888	19690	27550	-27%	227%	
Киргизия	2246	1237	1644	2733	3844	-45%	71%	
Латвия	7813	5508	8018	17575	29901	-30%	283%	
Литва	9305	5923	8456	20110	34826	-36%	274%	
Молдавия	3330	1900	1840	3832	7305	-43%	119%	
Россия	8012	5611	6825	20498	29267	-30%	265%	
Таджикистан	2356	926	935	2064	3416	-61%	45%	
Туркменистан	5375	3354	4227	9741	19527	-38%	263%	
Узбекистан	1985	1634	1984	4154	7665	-18%	286%	
Украина	6763	3689	3803	7666	9283	-45%	37%	
Эстония	10733	6283	9420	21602	34056	-41%	218%	
Среднее знч.	5656	3456	4632	11624	17761	-39%	214%	
Весь мир	5449	6479	7928	12837	17914	19%	229%	

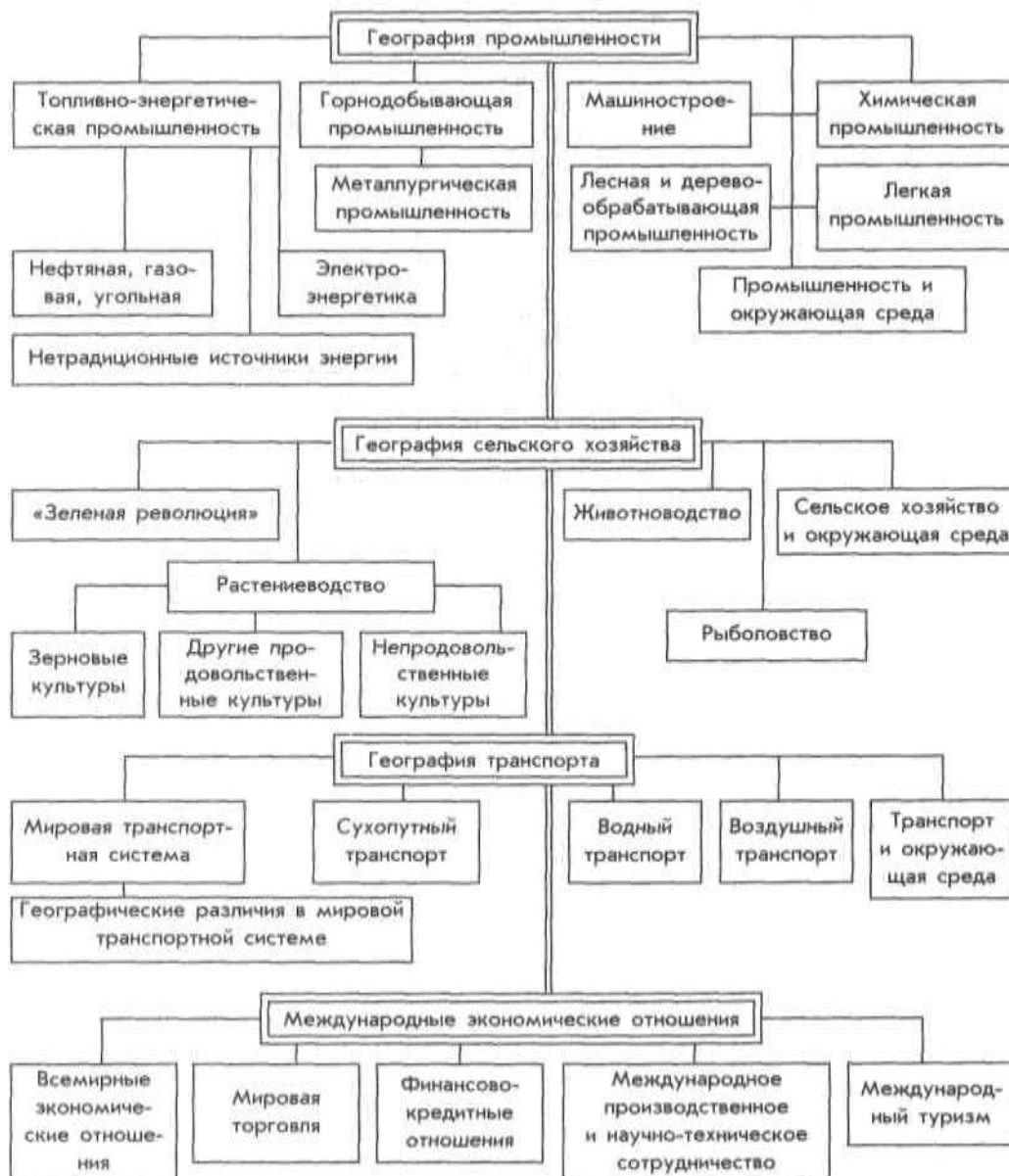
2. Используя предложенную инфографику, проанализируйте изменения, произошедшие с земельным фондом России.



Тема 1.4. Мировое хозяйство

Кейсовое задание

1. Проанализируйте схему «Отраслевая структура мирового хозяйства»:



2. Охарактеризуйте изменения, произошедшие в мировом потреблении первичных энергоресурсов на протяжении XX в., установите границы этапов его развития.

Критерии оценивания:

«5» - правильное, рациональное использование исходной информации в определенной последовательности; соблюдение логики в описании или характеристике; самостоятельное выполнение и формулирование выводов на основе практической деятельности; аккуратное оформление результатов работы.

«4» - правильное использование исходной информации, допущены неточности в использовании инфографики, схем и других источников, допущены неточности в оформлении результатов.

«3» - использование исходной информации с ошибками; допускаются неточности, ошибки в формулировке выводов; неаккуратное оформление результатов.

«2» - неумение использовать исходную информации; допущены существенные ошибки в

выполнении задания и в оформлении результатов. Отсутствие выполненной работы.
Контролируемые компетенции: ОК 01, ОК 02, ОК 03, ОК 04, ОК 09, ПК 1.3.

4.8 Работа с контурными картами

Раздел 1. Общая характеристика мира

Тема 1.1. Современная политическая карта мира

1. Нанести на карту столицы перечисленных стран:

- 1) Габон
- 2) Венгрия
- 3) Бразилия
- 4) Гвинея-Бисау
- 5) Дания
- 6) Зимбабве
- 7) Ирландия
- 8) Исландия
- 9) Камерун
- 10) Канада
- 11) Киргизия
- 12) Мадагаскар
- 13) Мозамбик
- 14) Молдова
- 15) Никарагуа
- 16) Пакистан
- 17) Руанда
- 18) Северная Македония
- 19) Сербия
- 20) Турция

2. Работа с контурной картой (задания представлены в Практическом занятии №1).

Тема 1.2. География мировых природных ресурсов

1. Нанести на контурную карту размещение топливных полезных ископаемых, подписать страны, обладающие значительными запасами угля, нефти, и обозначить их крупнейшие бассейны.

Тема 1.3. География населения мира

1. Нанести на контурную карту крупнейшие по численности города мира и подписать страну, в которой они находятся. Звездочкой отметить среди нанесенных городов столицы.

- 1) Шанхай, Китай
- 2) Пекин, Китай
- 3) Стамбул, Турция
- 4) Карачи, Пакистан
- 5) Токио, Япония
- 6) Лагос, Нигерия
- 7) Москва, Россия
- 8) Санкт-Петербург, Россия
- 9) Сан-Паулу, Бразилия
- 10) Киншаса, Демократическая Республика Конго
- 11) Нью-Йорк, США
- 12) Сеул, Корея
- 13) Дели, Индия
- 14) Каир, Египет
- 15) Джакарта, Индонезия

- 16) Мехико, Мексика
- 17) Лондон, Великобритания
- 18) Тегеран, Иран
- 19) Хошимин, Вьетнам
- 20) Рио-де-Жанейро, Бразилия
- 21) Бангкок, Таиланд
- 22) Берлин, Германия
- 23) Париж, Франция

2. Работа с контурной картой (задания представлены в Практическом занятии №4).

Тема 1.4. Мировое хозяйство

1. Работа с контурной картой (задания представлены в Практическом занятии №7).

2. Работа с контурной картой (задания представлены в Практическом занятии №9).

Раздел 2. Региональная характеристика мира

Тема 2.6. Россия в современном мире

1. Работа с контурной картой (задания представлены в Практическом занятии №14).

Контролируемые компетенции: ОК 01, ОК 02, ОК 03, ОК 04, ОК 05, ОК 06, ОК 07, ОК 09, ПК 1.3.

Критерии оценивания. Обучающиеся продемонстрировали, знание географической номенклатуры, расположение географических объектов, владение «языком» картографии, знания и умение пользоваться условными обозначениями, грамотно наносить географические объекты на контурную карту. Обучающийся владеет географической номенклатурой, правильно локализует объекты, верно использует условные обозначения, 100% географических объектов задания нанесены правильно

Критерии оценки:

«5» - обучающийся владеет географической номенклатурой, правильно локализует объекты, верно использует условные обозначения, 100% географических объектов задания нанесены правильно.

«4» - обучающийся владеет географической номенклатурой, с незначительными ошибками локализует объекты, верно использует условные обозначения, 90% географических объектов задания нанесены правильно.

«3» - обучающийся не в полной мере владеет географической номенклатурой, локализует объекты с ошибками, с ошибками использует условные обозначения, 60-70% географических объектов задания нанесены правильно.

«2» - обучающийся не владеет географической номенклатурой, локализует объекты с грубыми ошибками, с ошибками использует условные обозначения, менее 50% географических объектов задания нанесены правильно.

Требования к выполнению практических работ на контурной карте.

Практические и самостоятельные работы на контурной карте выполняются с использованием карт атласа и учебника, а также описания задания к работе.

1. Чтобы не перегружать контурную карту, мелкие объекты обозначаются цифрами с последующим их пояснением за рамками карты (в графе: «условные знаки»).
2. При нанесении на контурную карту географических объектов используйте линии градусной сетки, речные системы, береговую линию и границы государств (это нужно для ориентира и удобства, а также для правильности нанесения объектов).
3. Названия географических объектов старайтесь писать вдоль параллелей или меридианов, это

- поможет оформить карту более аккуратно (требование выполнять обязательно).
4. Не копируйте карты атласа, необходимо точно выполнять предложенные вам задания (избегайте нанесение «лишней информации»: **отметка за правильно оформленную работу по предложенным заданиям может быть снижена на один балл в случае добавления в работу излишней информации**)
 5. Географические названия объектов подписывайте с заглавной буквы.
 6. Работа должна быть выполнена аккуратно без грамматически ошибок (отметка за работу может быть снижена за небрежность и грамматические ошибки на один и более баллов).

Правила работы с контурной картой.

1. Подберите материалы для выполнения задания на карте (текстовые карты, статистические материалы, текст учебника), выделите главное.
2. Проранжируйте показатели по 2-3 уровням – высокие, средние, низкие.
3. При помощи условных знаков, выбранных вами, выполните задание, условные знаки отобразите в легенде карты.
4. Правильно подпишите географические объекты – названия городов и поселков расположите по параллелям или параллельно северной рамки карты; надписи не должны перекрывать контуров других обозначений; надписи делайте по возможности мелко, но четко.
5. **Работать в контурных картах фломастерами и маркерами запрещено!**

4.9 Самостоятельная работа обучающихся

Введение

Самостоятельная работа обучающихся №1 (3 часа)

Подготовка докладов, рефератов по теме: Традиционные и новые методы географических исследований.

Раздел 1. Вводно-корректирующий курс

Тема 1.1. Современная политическая карта мира

Самостоятельная работа обучающихся №2 (3 часа)

Подготовка докладов, рефератов по теме: Региональные и локальные конфликты

Тема 1.2. География мировых природных ресурсов

Самостоятельная работа обучающихся №3 (3 часа)

Подготовка докладов, рефератов по теме: Рациональное использование ресурсов и охрана окружающей среды.

Тема 1.3. География населения мира

Самостоятельная работа обучающихся №4 (3 часа)

Подготовка докладов, рефератов по теме: Особенности размещения населения в регионах и странах мира.

Тема 1.4. Мировое хозяйство

Самостоятельная работа обучающихся №5 (4 часа)

Подготовка докладов, рефератов по теме: Научно-технический прогресс и его современные особенности.

Раздел 2. Региональная характеристика мира

Тема 2.1. Зарубежная Европа

Самостоятельная работа обучающихся №6 (3 часа)

Подготовка сообщений и презентаций по теме: Развитие и размещение предприятий железнодорожной отрасли в Европе.

Тема 2.2. Зарубежная Азия

Самостоятельная работа обучающихся №7 (3 часа)

Подготовка сообщений и презентаций по теме: Развитие и размещение предприятий железнодорожной отрасли в Азии.

Тема 2.3. Африка

Самостоятельная работа обучающихся №8 (2 часа)

Подготовка сообщений и презентаций по теме: Развитие и размещение предприятий железнодорожной отрасли в Африке.

Тема 2.4. Америка

Самостоятельная работа обучающихся №9 (3 часа)

Подготовка сообщений и презентаций по темам (на выбор):

Развитие и размещение предприятий профильной отрасли в Северной Америке.

Развитие и размещение предприятий железнодорожной отрасли в Латинской Америке.

Тема 2.5. Австралия и Океания

Самостоятельная работа обучающихся №10 (3 часа)

Подготовка сообщений и презентаций по теме: Развитие и размещение предприятий железнодорожной отрасли в Австралии и Океании.

Тема 2.6. Россия в современном мире

Самостоятельная работа обучающихся №11 (3 часа)

Подготовка сообщений и презентаций по теме: Развитие и размещение предприятий железнодорожной отрасли в России.

Раздел 3. Глобальные проблемы человечества

Тема 3.1. Классификация глобальных проблем. Глобальные прогнозы, гипотезы и проекты

Самостоятельная работа обучающихся №12 (3 часа)

Подготовка реферата по теме: Влияние предприятий железнодорожной отрасли на глобальные проблемы человечества.

Контролируемые компетенции: ОК 01, ОК 02, ОК 03, ОК 04, ОК 05, ОК 06, ОК 07, ОК 09, ПК 1.3.

Описание подготовки и критерии оценивания самостоятельных работ в форме докладов (сообщений), рефератов и презентаций приведены в п. 4.1.

4.10 Контрольная работа

Тема 1.1. Современная политическая карта мира

Контрольная работа №1

Контролируемые компетенции: ОК 02, ОК 04, ОК 09.

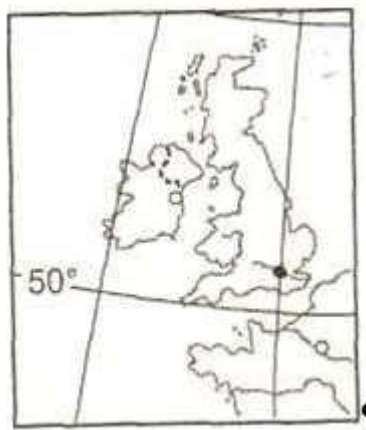
Вариант 1.

1. С помощью текста учебника классифицируйте перечисленные страны по критерию уровня экономического развития.

2. Заполните таблицу: Франция, Австралия, Южно-Африканская Республика, Греция, Республика Корея, Израиль, Германия (ФРГ), Канада, Сингапур, Испания, Нидерланды, Новая Зеландия, Япония, Великобритания.

Группы стран	Страны
Новые индустриальные страны	
Ключевые развивающиеся страны	
Нефтеэкспортирующие страны	
Относительно развитые страны	
Слаборазвитые страны	
Наименее развитые страны	

3. Определите страну, изображенную на фрагменте контурной карты.



4. С помощью «визитной карточки» стран мира на форзаце учебника укажите основные справочные сведения об этой стране:

Страна: _____.

Столица: _____.

Региональная принадлежность: _____.

Форма правления: _____.

Государственное устройство: _____.

Вариант 2.

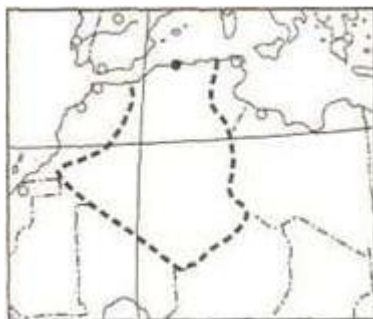
1. С помощью текста учебника классифицируйте перечисленные страны по критерию уровня экономического развития.

2. Заполните таблицу: Нигерия, Республика Корея, Бразилия, Республика Чад, Колумбия, Нигер, Тайвань, Кувейт, Индонезия, Ливия, Бангладеш, Венесуэла, Кения.

Группы стран	Страны
Новые индустриальные страны	
Ключевые развивающиеся страны	

Нефтеэкспортирующие страны	
Относительно развитые страны	
Слаборазвитые страны	
Наименее развитые страны	

3. Определите страну, изображенную на фрагменте контурной карты.



4. С помощью «визитной карточки» стран мира на форзаце учебника укажите основные справочные сведения об этой стране:

Страна: _____.
 Столица: _____.
 Региональная принадлежность: _____.
 Форма правления: _____.
 Государственное устройство: _____.

Тема 1.4. Мировое хозяйство

Контрольная работа №2 (1 семестр)

Контролируемые компетенции: ОК 01, ОК 02, ОК 03, ОК 04.

1. Пользуясь текстом учебника и картами атласа, составить систематизированную таблицу «Главные направления развития производства в эпоху НТР».
2. Пользуясь материалом учебника и картами атласа, приведите примеры того, как специализация районов и стран в межрайонном и международном географическом разделении труда зависит от особенностей их природных условий и ресурсов:
 - 1) в горнодобывающей промышленности;
 - 2) в сельском хозяйстве.
3. Пользуясь текстом учебника, охарактеризовать (в виде таблицы) воздействие отдельных факторов на размещение производства.
4. Пользуясь картами атласа и материалом учебника, составить таблицу «Характер влияния отдельных факторов на размещение промышленности мира»:

Отрасли промышленности	Сырьевые ресурсы	Топливо, энергия	Трудовые ресурсы	Фактор спроса
Электроэнергетика				
Чёрная и цветная металлургия				
Машиностроение				
Транспортный комплекс				
Химическая промышленность				

Лесная (лесоперерабатывающая) промышленность				
Лёгкая промышленность				
Сельское хозяйство				
Агропромышленный комплекс				
Легкая промышленность				
Пищевая промышленность. В том числе производство: сахара хлеба				

5. Пользуясь картами атласа и материалом учебника, перечислить факторы, определяющие отраслевую (производственную) структуру транспортного комплекса.

Географический диктант

Критерии оценивания:

- За каждый правильный ответ начисляется 1 балл.
- «5» - правильно выполнено 91 – 100% заданий;
- «4» - правильно выполнено 71 – 90% заданий;
- «3» - правильно выполнено 51 – 70% заданий;
- «2» - правильно выполнено менее 51% заданий.

Раздел 2. Региональная характеристика мира

Контролируемые компетенции: ОК 01, ОК 02, ОК 03

Географический диктант №3

Впишите ответы в таблицу:

Вопрос	Ответ
1. Самое большое государство-архипелаг.	1.
2. Монархическое государство, имеющее федеративное устройство (состоит из Эмиратов).	2.
3. Государство-материк.	3.
4. Монархическое государство, занимающее первое место по добыче нефти.	4.
5. Эта азиатская страна не имеет выход в океан, 25 лет назад с её территории вывели ограниченный контингент российских войск.	5.
6. Несмотря на большие размеры, страна находится в 6 часовых поясах – это унитарное государство. Столица – Пекин	6.
7. Карликовое государство Европы, которое называют европейским казино.	7.
8. Карликовое государство Европы, имеет форму правления теократическая монархия	8.
9. Между какими государствами имеются территориальные разногласия?	9.
10. Какой регион на сегодня является «горячей точкой» планеты?	10.
11. Эти государства имеют выход в три океана	11.

12. Страна, занимающая территорию полуострова, занимает 2 место по численности населения	12.
--	-----

Ключ

- 1 Индонезия
- 2 ОАЭ
- 3 Австралия.
- 4 Саудовская Аравия
- 5 Афганистан
- 6 Китай
- 7 Монако
- 8 Ватикан
- 9 Россия и Япония, Иран и Ирак, Пакистан и Индия,
- 10 Палестина, Украина
- 11 США, Канада РФ
- 12 Индия

Критерии оценивания контрольной работы

Оценка	Процент выполнения
«отлично»	85-100%
«хорошо»	70-84%
«удовлетворительно»	50-69%
«неудовлетворительно»	менее 49%

Типовой вариант для дифференцированного зачета

Тест состоит из пяти частей. На его выполнение отводится 120 минут. Задания рекомендуется выполнять по порядку. Если задание не удастся выполнить сразу, перейдите к следующему. Если останется время, вернитесь к пропущенным заданиям. В скобках указано максимальное количество баллов за ответ на данный вопрос.

Контролируемые компетенции: ОК 01, ОК 02, ОК 04, ОК 05, ОК 06, ОК 07, ОК 09, ПК 1.3

Часть I

A1. (1) Обозначьте на контурной карте мира границы и подпишите столицы трех конституционных монархий Европы.

A2. (1) Обозначьте на контурной карте мира границы и подпишите столицы трех федераций Азии.

A3. (1) Обозначьте на контурной карте мира и подпишите следующие месторождения полезных ископаемых:

- 1) железной руды Хаммерсли
- 2) каменного угля Рурское
- 3) нефти Мексиканского залива
- 4) калийных солей Соликамское
- 5) бокситов Иксинское

A4. (1) Обозначьте на контурной карте России границы и подпишите столицы трех автономных округов азиатской части страны.

A5. (1) Обозначьте на контурной карте России и подпишите следующие месторождения полезных ископаемых:

- 1) железной руды КМА
- 2) каменного угля Печорское
- 3) нефти Туймазы
- 4) калийных солей Березовское
- 5) золота Аллах-Юнь

Часть II

Б1. (1) Выберите пять субъектов федерации России, омываемых морями:

- 1) Московская область
- 2) Архангельская область
- 3) Волгоградская область
- 4) Республика Тува
- 5) Хабаровский край
- 6) Краснодарский край
- 7) Чукотский автономный округ
- 8) Магаданская область

Б2. (1) Выберите три субъекта Российской Федерации с наиболее высоким естественным приростом:

- 1) республика Карелия
- 2) Курская область
- 3) Республика Дагестан
- 4) Мурманская область
- 5) Республика Тыва
- 6) Республика Калмыкия

Б3. (1) Выберите три ГЭС России:

- 1) Саяно-Шушенская
- 2) Кольская
- 3) Братская
- 4) Билибинская
- 5) Сургутская
- 6) Волжская

Б4. (1) Выберите два центра нефтепереработки:

- 1) Ухта
- 2) Мурманск
- 3) Омск
- 4) Суздаль
- 5) Ярославль
- 6) Уфа

Б5. (1) Выберите четыре вида природных ресурсов, встречающихся на территории Центральной России:

- 1) каменный уголь
- 2) бурый уголь
- 3) фосфориты
- 4) железная руда
- 5) нефть
- 6) медные руды
- 7) горючие сланцы

Часть III

В1. (1) Выберите три федеративных государства:

- 1) Россия
- 2) Франция
- 3) США
- 4) Китай
- 5) Индия

В2. (1) Выберите три страны трудовой эмиграции:

- 1) Индия
- 2) США
- 3) Алжир
- 4) Турция
- 5) Германия
- 6) Афганистан

В3. (1) Выберите три страны-лидера химической промышленности мира:

- 1) Франция
- 2) Россия
- 3) ЮАР
- 4) США
- 5) Чехия

В4. (1) Выберите страну, занимающую первое место по производству кукурузы:

- 1) Китай
- 2) США
- 3) Россия
- 4) Бразилия

В5. (1) Выберите пять стран Латинской Америки:

- 1) Китай
- 2) Чили
- 3) Алжир
- 4) Колумбия
- 5) Оман
- 6) Аргентина
- 7) Мексика
- 8) Парагвай
- 9) Португалия

Часть IV

Г1. (1) Выделите три страны- члена ЕС:

- 1) Франция
- 2) Норвегия
- 3) Люксембург
- 4) США
- 5) Нидерланды
- 6) Швейцария

Г2. (1) Выделите четыре страны с наибольшими объемами добычи нефти:

- 1) Россия
- 2) Кувейт
- 3) Аргентина
- 4) Индонезия
- 5) Германия
- 6) США
- 7) Македония

Г3. (1) Выберите два энергоемких производства:

- 1) выплавка алюминия
- 2) производство целлюлозы
- 3) производство минеральных удобрений
- 4) производство сахара

Г4. (1) Выберите два вида исчерпаемых природных ресурсов:

- 1) энергия ветра
- 2) лесные ресурсы
- 3) агроклиматические ресурсы
- 4) ресурсы нефти

Г5. (1) Выберите пять старых отраслей промышленности:

- 1) металлургия
- 2) машиностроение
- 3) лесная
- 4) горнодобывающая
- 5) электроэнергетика
- 6) текстильная
- 7) нефтяная
- 8) угольная

Часть V

*Из трех предложенных вопросов выберите **один** и дайте на него развернутый ответ, обосновывая свои выводы фактами и доказательствами. Объем ответа не должен превышать одного листа формата А4.*

1. Для каких государств и регионов мира опустынивание является экологическим бедствием. В чем заключается суть этого явления и почему опустынивание считается глобальной проблемой всего человечества.

2. Как под влиянием НТР меняется территориальная структура хозяйства различных стран мира, приведите примеры.

3. Почему формирование политической карты мира - это постоянный процесс; приведите примеры современных преобразований.

ЭТАЛОН ОТВЕТОВ:

Часть II		Часть III		Часть IV	
Б1	2,5,6,7,8	В1	1,3,5	Г1	1,3,5
Б2	3,5,6	В2	3,4,6	Г2	1,2,4,6
Б3	1,3,6	В3	1,2,4	Г3	1,2
Б4	1,6	В4	2	Г4	2,4
Б5	1,2,3,7	В5	2,4,6,7,8	Г5	1,3,4,6,8

Критерии оценки на дифференцированном зачете:

Оценка «отлично» ставится, если обучающийся при ответе на все вопросы:

- проявил глубокие, творческие способности в понимании изложении учебно-программного материала; показывает высокий уровень компетентности;

- усвоил взаимосвязь основных понятий и дисциплин, их значение для приобретаемой профессии; анализирует основные понятия с точки зрения различных авторов, демонстрируя знание учебной, периодической и монографической литературы, законодательства в рамках тематики дисциплины и практики его применения;

- показывает все сторонние и систематические знания теоретического материала; видит междисциплинарные связи;

- профессионально, грамотно, последовательно, хорошим языком четко излагает материал, аргументировано формулирует выводы;

- полно, грамотно и последовательно изложил ответы на все дополнительные вопросы и задания.

Оценка «хорошо» ставится, если обучающийся:

- показывает достаточный уровень компетентности, знания лекционного материала, учебной и методической литературы, законодательства и практики его применения;

- показывает полное, но недостаточно глубокое знание учебно-программного материала, допустил какие-либо неточности в ответах, свободно оперирует понятиями, методами оценки принятия решений;

- имеет представление о междисциплинарных связях, увязывает знания, полученные при изучении различных дисциплин, умеет анализировать практические ситуации, но допускает некоторые погрешности;

- уверенно и профессионально, грамотным языком, ясно, четко и понятно излагает состояние и суть вопроса; привлекается информативный и иллюстрированный материал, но при ответе допускает некоторые погрешности;

- вопросы, задаваемые экзаменатором, не вызывают существенных затруднений.

Допускается 1-2 незначительные ошибки.

Оценка «удовлетворительно» ставится, если обучающийся:

- показывает поверхностные знания учебно-программного материала, при ответе отсутствует должная связь между анализом, аргументацией и выводами; однако в целом в полнее ориентируется в профилирующих для данной специальности дисциплинах;

- владеет практическими навыками, но чувствует себя не уверенно при анализе междисциплинарных связей;

- на поставленные вопросы отвечает не уверенно;

- в ответе допущен ряд логических ошибок, аргументы привлекаются недостаточно веские;

- ответ композиционно не выстроен, демонстрируется средний уровень владения

литературным языком при формулировании тезисов и аргументов;

- на поставленные комиссией вопросы затрудняется с ответами, показывает недостаточно глубокие знания.

Допускается не более 3-4 ошибки.

Оценка «неудовлетворительно» ставится, если обучающийся:

- не усвоил значительную часть учебно-программного материала или показывает крайне слабые знания учебного материала, низкий уровень компетентности;

- демонстрирует крайне неуверенное изложение вопроса;

- имеет слабый уровень профессиональных знаний, затрудняется при анализе практических ситуаций; не может привести примеры из реальной практики;

- не уверенно и логически не последовательно излагает материал; в ответе присутствуют серьезные нарушения композиционные, речевые и нормативные;

- не правильно отвечает на поставленные экзаменатором вопросы или затрудняется с ответом; отказывается от ответа.

Ставится при наличии свыше пяти ошибок.