

Документ подписан простой электронной подписью
Информация о владельце:
ФИО: Попов Анатолий Николаевич
Должность: директор
Дата подписания: 10.12.2024 14:49:23
Уникальный программный ключ:
1e0c38dcc0aee73cee1e5c09c1d5873fc7497bc8

Приложение 9.4.39
ОПОП-ППССЗ по специальности
11.02.06 Техническая эксплуатация
транспортного радиоэлектронного
оборудования (по видам транспорта)

**ФОНД ОЦЕНОЧНЫХ СРЕДСТВ ПРОФЕССИОНАЛЬНОГО МОДУЛЯ
ПМ. 04 ТЕХНИЧЕСКОЕ ОБСЛУЖИВАНИЕ, РЕМОНТ, МОДЕРНИЗАЦИЯ ОБЪЕКТОВ
ЖЕЛЕЗНОДОРОЖНОЙ ЭЛЕКТРОСВЯЗИ
основной профессиональной образовательной программы -
программы подготовки специалистов среднего звена по специальности СПО
11.02.06 Техническая эксплуатация транспортного радиоэлектронного оборудования
(по видам транспорта)**

*Базовая подготовка
среднего профессионального образования
(год начала подготовки по УП: 2024)*

Содержание

| | | |
|----------|---|-----------|
| 1 | Паспорт фонда оценочных средств | 3 |
| 1.1. | Система контроля и оценки освоения программы профессионального модуля | 3 |
| 1.2. | Результаты освоения модуля, подлежащие проверке | 3 |
| 1.3 | Дидактические единицы «иметь практический опыт», «уметь» и «знать» | 6 |
| 2 | Оценка освоения междисциплинарных курсов | 8 |
| 2.1. | Формы и методы оценивания | - |
| 2.1.1 | Перечень заданий для оценки освоения МДК.04.01. Планирование и организация работы структурного подразделения | 8 |
| 2.1.1.1 | Задания для текущего контроля | 8 |
| 2.1.2 | Перечень заданий для оценки освоения МДК 04.02 Современные технологии управления структурным подразделением | 17 |
| 2.1.3 | Задания для текущего контроля по разделам | 18 |
| 2.1.2. | Задания для промежуточной аттестации | - |
| 2.1.3 | Задание для квалификационного экзамена по МДК 04.01. Планирование и организация работы структурного подразделения | 21 |
| | МДК 04.02 Современные технологии управления структурным подразделением | 42 |
| 2.1.4 | Защита курсового проекта (работы) | 58 |
| 3 | Оценка по учебной и производственной практике | 60 |
| 3.1 | Формы и методы оценивания | - |
| 3.2 | Перечень видов работ для проверки результатов освоения программы профессионального модуля на практике | 61 |
| 3.2.1 | Производственная практика | - |
| 3.3 | Форма отчетных документов по практике | 62 |
| 4 | Контрольно-оценочные материалы для экзамена квалификационного (комплексного) | 73 |
| 4.1 | Паспорт | - |
| 4.2 | Задание для экзаменуемого | - |
| 4.3 | Комплексные показатели сформированности компетенций | - |
| V | Экспертный лист выполнения заданий экзамена квалификационного (комплексного) | 80 |

1 Паспорт

1.1. Результатом освоения профессионального модуля является готовность обучающегося к выполнению вида профессиональной деятельности Организация деятельности первичных трудовых коллективов

Формой итоговой аттестации по профессиональному модулю является **экзамен (квалификационный)**. Итогом экзамена (квалификационного) является однозначное решение: «Вид профессиональной деятельности освоен» или «Вид профессиональной деятельности не освоен»

1.1. Система контроля и оценки освоения программы профессионального модуля

1.1.1 Профессиональный модуль ПМ. 04. Техническое обслуживание, ремонт, модернизация объектов железнодорожной электросвязи состоит из следующих основных элементов оценивания:

Таблица 1- Элементы оценивания

| Элементы модуля | Формы контроля и оценивания | |
|--|---|---|
| | Промежуточная аттестация | Текущий контроль |
| МДК 04.01 Планирование и организация работы структурного подразделения | <i>Э+ КР (8 семестр)</i> | Экспертное наблюдение и оценка на практических занятиях, выполнении курсовой работы и при выполнении работ по производственной практике. Текущий контроль в форме защиты практических занятий, курсовой работы; |
| МДК.04.02 Современные технологии управления структурным подразделением | <i>ДФК (7 семестр)</i> <i>Э(8 семестр)</i> | Экспертное наблюдение и оценка на практических занятиях, Текущий контроль в форме защиты практических и тестирования по темам. |
| ПП 04.01 | <i>ДЗ 8 семестр</i> | при выполнении работ по производственной практике |
| ПМ 04 | <i>Экзамен (квалификационный)</i> <i>(8 семестр)</i> | |

1.1.2. Результаты освоения модуля, подлежащие проверке

По итогам изучения модуля подлежат проверке – уровень и качество освоения профессиональных и общих компетенций, практического опыта, умений и знаний в соответствии с требованиями федерального государственного образовательного стандарта среднего профессионального образования по специальности 11.02.06 Техническая эксплуатация транспортного радиоэлектронного оборудования (по видам транспорта)

Таблица 2. Профессиональные и общие компетенции

| Профессиональные компетенции | Показатели оценки результата |
|--|---|
| ПК 4.1. Участвовать в планировании и организации работы структурного подразделения | участия в планировании и организации работы структурного подразделения организации на основе знания психологии личности и коллектива; рационально организовывать рабочие места, участвовать в расстановке кадров, обеспечивать их необходимыми предметами и средствами труда; участвовать в оценке психологии личности и |

| | |
|--|--|
| | коллектива; |
| ПК 4.2. Участвовать в руководстве работой структурного подразделения | участвовать в оценке психологии личности и коллектива; принимать и реализовывать управленческие решения; мотивировать работников на решение производственных задач; управлять конфликтными ситуациями, стрессами и рисками; |
| ПК4.3. Участвовать в анализе процесса и результатов деятельности подразделения | рационально организовывать рабочие места, участвовать в расстановке кадров, обеспечивать их необходимыми предметами и средствами труда рассчитывать показатели, характеризующие эффективность организации обслуживания основного и вспомогательного оборудования управлять конфликтными ситуациями, стрессами и рисками; |
| ОК 01. Понимать сущность и социальную значимость своей будущей профессии, проявлять к ней устойчивый интерес | демонстрация интереса к будущей профессии |
| ОК 02. Организовывать собственную деятельность, выбирать типовые методы и способы выполнения профессиональных задач, оценивать их эффективность и качество | обоснование выбора и применения методов и способов решения профессиональных задач в области: рационально организовывать рабочие места, участвовать в расстановке кадров, обеспечивать их необходимыми предметами и средствами труда; современными технологиями управления подразделениями организации; демонстрация эффективности и качества выполнения профессиональных задач |
| ОК 03. Принимать решения в стандартных и нестандартных ситуациях и нести за них ответственность | демонстрация способности принимать решения в стандартных и нестандартных ситуациях и нести за них ответственность |
| ОК 04. Осуществлять поиск и использование информации, необходимой для эффективного выполнения профессиональных задач, профессионального и личностного развития | нахождение и использование информации для эффективного выполнения профессиональных задач, профессионального и личностного развития, включая электронные |
| ОК 05. Использовать информационно-коммуникационные технологии в профессиональной деятельности | демонстрация навыков использования информационно-коммуникационных технологий в профессиональной деятельности |
| ОК06. Работать в коллективе и в команде, эффективно общаться с коллегами, руководством, потребителями | взаимодействие с обучающимися, преподавателями и мастерами в ходе обучения; теорию и практику формирования команды |
| ОК 07. Брать на себя ответственность за работу членов команды (подчиненных), за результат выполнения заданий | проявление ответственности за работу подчиненных, результат выполнения заданий; самоанализ и коррекция результатов собственной работы |

| | |
|---|--|
| ОК 08. Самостоятельно определять задачи профессионального и личностного развития, заниматься самообразованием, осознанно планировать повышение квалификации | планирование обучающимся повышения личностного и квалификационного уровня; организация самостоятельных занятий при изучении профессионального модуля |
| ОК 09. Ориентироваться в условиях частой смены технологий в профессиональной деятельности | проявление интереса к инновациям в области профессиональной деятельности; анализ инноваций в области внедрения новых телекоммуникационных технологий |

Таблица 3- Показатели оценки сформированности ЛР

| Код | Наименование результата обучения |
|------------|--|
| ЛР 3 | Соблюдающий нормы правопорядка, следующий идеалам гражданского общества, обеспечения безопасности, прав и свобод граждан России. Лояльный к установкам и проявлениям представителей субкультур, отличающий их от групп с деструктивным и девиантным поведением. Демонстрирующий неприятие и предупреждающий социально опасное поведение окружающих |
| ЛР 13 | Готовность обучающегося соответствовать ожиданиям работодателей: ответственный сотрудник, дисциплинированный, трудолюбивый, нацеленный на достижение поставленных задач, эффективно взаимодействующий с членами команды, сотрудничающий с другими людьми, проектно мыслящий |
| ЛР 15 | Приобретение обучающимися социально значимых знаний о нормах и традициях поведения человека как гражданина и патриота своего Отечества |
| ЛР 26 | Демонстрирующий клиентоориентированный подход в работе с будущими и действующими сотрудниками компании и непосредственными потребителями услуг |
| ЛР 28 | Принимающий и исполняющий стандарты антикоррупционного поведения |
| ЛР 31 | Умеющий эффективно работать в коллективе, общаться с коллегами, руководством, потребителями |

1.1.3. Дидактические единицы «иметь практический опыт», «уметь» и «знать»

В результате освоения программы профессионального модуля обучающийся должен освоить следующие дидактические единицы.

Таблица 4.- Перечень дидактических единиц в МДК, форм и методов контроля и оценки

| Коды | Наименования | Показатели оценки результата | Формы и методы контроля оценки |
|---------------------------------|---|--|--|
| Иметь практический опыт: | | | |
| ПО 1 | участия в планировании и организации работы структурного подразделения организации на основе знания психологии личности и коллектива; | знает организацию и планирование работы структурного подразделения организации на основе знания психологии личности и коллектива | Экспертное наблюдение и оценка на практических и лабораторных занятиях, при выполнении работ по производственной практике. Текущий контроль в форме защиты практических и лабораторных занятий; при выполнении работ по производственной практике. |
| ПО 2 | применения информационно-коммуникационных технологий для построения деловых отношений и ведения бизнеса; | умеет применять информационно-коммуникационных технологий для построения деловых отношений и ведения бизнеса | Экспертное наблюдение и оценка на практических и лабораторных занятиях, при выполнении работ по производственной практике. Текущий контроль в форме защиты практических и лабораторных занятий; |
| ПО 3 | участия в руководстве работой структурного подразделения; | знает основные элементы участия в руководстве работой структурного подразделения | Экспертное наблюдение и оценка на практических и лабораторных занятиях, при выполнении работ по производственной практике. Текущий контроль в форме защиты практических и лабораторных занятий; при выполнении работ по производственной практике |
| ПО 4 | участия в анализе процесса и результатов деятельности подразделения на основе современных информационных технологий; | знания в анализе процесса и участия результатов деятельности подразделения на основе современных информационных технологий | Экспертное наблюдение и оценка на практических и лабораторных занятиях, при выполнении работ по производственной практике. Текущий контроль в форме защиты практических и лабораторных занятий; при выполнении работ по производственной практике |
| Уметь: | | | |
| У 1 | рационально организовывать рабочие места, участвовать в расстановке кадров, обеспечивать их необходимыми предметами и средствами труда; | знание эргономических аспектов рабочих мест, основ управленческой деятельности | Экспертное наблюдение и оценка на практических занятиях, Текущий контроль в форме защиты практических и тестирования по темам. |
| У 2 | участвовать в оценке психологии личности и | знание Гражданского и Трудового кодекса, основ | Экспертное наблюдение и оценка на практических занятиях, Текущий контроль в |

| | | | |
|---------------|---|---|---|
| | коллектива; | конфликтологии; делового этикета, психологии | форме защиты практических и тестирования по темам. |
| У 3 | принимать и организовывать управленческие решения; | знание типов руководства, психологических характеристик психотипов | Экспертное наблюдение и оценка на практических занятиях, Текущий контроль в форме защиты практических и тестирования по темам |
| У 4 | управлять конфликтными ситуациями, стрессами и рисками; | знание морально-психологических особенностей, решение задач, связанных со стрессами и рисками | Экспертное наблюдение и оценка на практических занятиях, Текущий контроль в форме защиты практических и тестирования по темам |
| Знать: | | | |
| З 1 | Гражданский кодекс Российской Федерации; | уметь пользоваться статьями закона для защиты прав и безопасности труда | Экспертное наблюдение и оценка на практических занятиях, Текущий контроль в форме защиты практических и тестирования по темам |
| З 2 | Федеральный закон «О связи», Закон Российской Федерации «О защите прав потребителей»; | уметь пользоваться статьями закона для защиты прав и безопасности труда | Экспертное наблюдение и оценка на практических занятиях, Текущий контроль в форме защиты практических и тестирования по темам |
| З 3 | особенности менеджмента в области профессиональной деятельности; | знание основ менеджмента в области профессиональной деятельности | Экспертное наблюдение и оценка на практических занятиях, Текущий контроль в форме защиты практических и тестирования по темам |
| З 4 | теорию и практику формирования команды; | умение применения теории и практику к формированию команды | Экспертное наблюдение и оценка на практических занятиях, Текущий контроль в форме защиты практических и тестирования по темам |
| З 5 | современные технологии управления подразделением организации; | ориентированность в современных технологиях управления подразделением организации | Экспертное наблюдение и оценка на практических занятиях, Текущий контроль в форме защиты практических и тестирования по темам |
| З 6 | принципы делового общения в коллективе; | применение принципов делового общения в коллективе | Экспертное наблюдение и оценка на практических занятиях, Текущий контроль в форме защиты практических и тестирования по темам |
| З 7 | основы конфликтологии; | применение знаний основ конфликтологии в заданной ситуации и пути их решения | Экспертное наблюдение и оценка на практических занятиях, Текущий контроль в форме защиты практических и тестирования по темам |
| З 8 | деловой этикет; | применение знаний делового этикета на практике | Экспертное наблюдение и оценка на практических занятиях, Текущий контроль в форме защиты практических и тестирования по темам |

2. Оценка освоения междисциплинарного курса

2.1. Формы и методы оценивания

Предметом оценки освоения ПМ.04 Техническое обслуживание, ремонт, модернизация объектов железнодорожной электросвязи являются умения и знания.

Контроль и оценка этих дидактических единиц осуществляются с использованием следующих форм и методов: зачеты по практическим занятиям, выполнение текущего контроля по темам и разделам; экзамен по МДК; экзамен квалификационный.

Оценка освоения МДК предусматривает использование – сочетание накопительной системы оценивания и проведения экзамена по МДК.

2.1.1 Перечень заданий для оценки освоения МДК 04.01 Планирование и организация работы структурного подразделения

2.1.1.1.Задания для текущего контроля

Вариант 1

1. Средства производства, которые, сохраняя свою натуральную форму, действуют в течение длительного периода и переносят свою стоимость на вырабатываемую продукцию частями по мере износа, в виде амортизационных отчислений – это:

1. основные средства
2. оборотные средства
3. отвлеченные средства

2. Основные фонды делятся на

1. активные и пассивные
2. Собственные и заемные
3. производственные и непроизводственные

3. Конструктивное и экономическое старение устройств и оборудования в результате появления новых, более совершенных и экономически эффективных технических средств

1. моральный износ
2. физический износ
3. механический износ

4. Сколько форм морального износа различают

1. три
2. две
3. одну

5. Для чего используются амортизационные отчисления

1. для текущего содержания устройств
2. для замены выбывших по износу основных фондов
3. для ремонта устройств

6. Какие из перечисленных объектов относятся к промышленной и интеллектуальной собственности

1. изобретения, товарные знаки
2. программы ЭВМ
3. литературные и музыкальные произведения

7. Правообладателем (лицо, владеющее патентом) может быть

1. только автор
2. государство
3. автор и правопреемник

8. На основании чего устанавливается первенство рационализаторского предложения

1. письменного заявления
2. свидетельства коллег
3. по дате регистрации поданного предложения

9. Каким документом удостоверяется право на изобретения

1. дипломом
2. патентом

3. удостоверением
10. Какой срок установлен на действие патента на изобретения
 1. 20 лет
 2. 5 лет
 3. 10 лет

Вариант 2

1. Исключить пункт, не относящейся к оборотным фондам
 1. производственные запасы
 2. части агрегатов машин
 3. подвижной состав
2. Оборотные средства – это
 1. денежные средства предприятия
 2. часть средств производства, которые свою стоимость сразу переносят на производимую продукцию
 3. средства, обслуживающие процесс реализации продукции
3. Оборотные фонды – это
 1. денежные средства предприятия
 2. натурально - вещественная форма оборотных средств
 3. производственные запасы и деньги
4. Есть ли в составе оборотных средств транспорта такой элемент, как сырье
 1. да
 2. нет
 3. иногда
5. Укажите правильные признаки группировки оборотных средств
 1. по источникам образования, по способу образования, по функциональному назначению
 2. производственные запасы, денежные средства, страховые запасы собственные, заемные, нормируемые, ненормируемые
6. Общая экономическая эффективность капитальных вложений на ж.д. транспорте считается по формулам?
 1. как отношение прироста прибыли за планируемый период к капитальным вложениям, вызвавшим этот прирост
 2. как отношение прироста прибыли к эксплуатационным расходам
 3. как пророст к материальным затратам
7. Что такое коэффициент эффективности капитальных вложений (Е)?
 1. представляет собой величину адекватную сроку окупаемости
 2. это отношение эффекта к величине затрат, вызвавших этот эффект
 3. представляет собой величину, обратную нормативному сроку окупаемости
8. Показатели эффективности бывают:
 1. натуральные и экономические
 2. общие и расчетные
 3. плановые и фактические
9. Что входит в капитальные затраты?
 1. расходы на приобретение оборудования и работы по его установке
 2. расходы на строительные, монтажные работы, оборудование и прочие затраты
 3. денежные средства, выделенные на капитальное строительство
10. Цель Бизнес-плана - показать
 1. расходы на приобретение оборудования и работы по его установке
 2. расходы на строительные, монтажные работы, оборудование и прочие затраты
 3. денежные средства, выделенные на капитальное строительство

Вариант 3.

1. Что представляет собой себестоимость продукции
 1. затраты предприятия с учетом налогов
 2. общие затраты предприятия
 3. текущие затраты на производство и реализацию продукции, выраженные в денежной форме
2. Что является базой для формирования отпускной цены на продукцию предприятия
 1. прибыль
 2. себестоимость
 3. рентабельность
3. Что относится к материальным затратам, образующим себестоимость
 1. сырье и основные материалы, вспомогательные материалы, топливо, энергия
 2. затраты на производство продукции
 3. расходы на рекламу и подготовку кадров
4. К какой группе затрат можно отнести расходы по сбыту, хранению продукции, затраты на рекламу
 1. общепроизводственные расходы
 2. общехозяйственные расходы
 3. коммерческие расходы
5. Общепроизводственные и общехозяйственные расходы относятся
 1. к накладным расходам
 2. к постоянным расходам
 3. к прямым расходам
6. Производитель труда в ПХ в 2003 году составила:
 1. 18,6 млн.т.км.брутто/на человека
 2. 18,6 млн.т.брутто
 3. 18,6 млн.т.км.брутто
7. Нормативы численности монтеров пути при текущем содержании пути, определяются:
 1. В зависимости от конструкции пути, грузонапряженности линии скорости движения поездов, эксплуатационных условий и применяемых путевых машин
 2. В зависимости от конструкции пути, грузонапряженности линии, скорости движения поездов
 3. Эксплуатационных условий и применяемых машин
8. Какие основные элементы тарифной системы применяют при организации заработной платы
 1. тарифные сетки и тарифные ставки
 2. единый тарифно - квалификационный справочник работ и профессий рабочих, тарифно - квалификационные характеристики служащих, тарифная сетка
 3. первый и второй ответы вместе
9. Какая система оплаты труда применяется в ПЧ?
 1. сдельно - премиальная
 2. повременно - премиальная
 3. простая повременная
10. ЕТКС - это
 1. сборник, охватывающий весь процесс на предприятии
 2. сборник законов по труду и заработной плате, применяемый на железнодорожном транспорте
 3. сборник, выполняющий роль государственного нормативного документа

Вариант 4

1. Что характеризует экономический эффект, полученный в результате деятельности предприятия, обладает стимулирующей функцией и является источником формирования бюджетов разных уровней

1. прибыль предприятия
2. себестоимость продукции
3. цена на продукцию

2. Что является основным элементом балансовой прибыли предприятия

1. прибыль от реализации имущества
2. прибыль от реализации продукции
3. внереализованная прибыль

3. Продажа на сторону различных видов имущества, числящегося на балансе предприятия является

1. прибылью от реализации имущества
2. прибылью от реализации продукции
3. доходом от внереализованных операций

4. Как повлияют на финансовый результат положительные курсовые разницы по валютным счетам

1. увеличат прибыль от реализации продукции
2. не повлияют на результат
3. увеличат внереализованную прибыль предприятия

5. Куда относится недостача материальных ценностей, выявленная при инвентаризации

1. к расходам и потерям
2. к балансовой прибыли
3. на себестоимость

6. Увязка денежных доходов населения с темпами роста цен осуществляемая государством для поддержания реальных доходов населения на определенном уровне называется

1. инфляцией
2. индексацией
3. компенсацией

7. Из скольких разрядов состоит единая тарифная сетка предприятий железнодорожного транспорта

1. из девяти разрядов
2. из шестнадцати
3. из восемнадцати

8. Сумма денежных средств, получаемых работником за свой труд в соответствии с его количеством и качеством это

1. реальная зарплата
2. номинальная зарплата
3. фонд заработной платы

9. Какое основное условие должно соблюдать предприятие любой формы собственности при внедрении тарифной системы оплаты труда

1. тарифная зарплата не должна быть меньше установленного государством минимального размера оплаты труда
2. тарифная зарплата не должна быть меньше трехкратного установленного государством минимального размера оплаты труда
3. тарифная зарплата не должна быть больше установленной государством минимального размера оплаты труда

10. Часть национального дохода, которая распределяется по количеству и качеству труда, затраченного каждым работником, выражается в денежной форме и поступает в личное потребление

1. заработная плата

2. прибыль
3. валовой доход

Вариант 5

1. По данным какого вида учета делается анализ финансового состояния предприятия
 1. управленческого
 2. бухгалтерского
 3. статистического
2. Что лежит в основе системы построения актива бухгалтерского баланса
 1. степень срочности возврата обязательств
 2. обязательства перед собственником
 3. степень ликвидности
3. Что лежит в основе системы построения пассива бухгалтерского баланса
 1. степень срочности возврата обязательств
 2. степень ликвидности
 3. внешнее обязательства
4. В активе баланса отражаются
 1. здания, сооружения, машины, оборотные средства
 2. обязательства перед собственниками долгосрочные и краткосрочные внешние обязательства
 3. фонды накопления, нераспределенная прибыль
5. Платежеспособность предприятия
 1. значительное превышение оборотных активов над краткосрочными обязательствами
 2. способность предприятия рассчитываться по своим внешним обязательствам
 3. способность предприятия платить по своим краткосрочным обязательствам
6. На основании чего определяется в профинплане численности работников по профессиям, группам, а также фонд заработной платы
 1. нормы времени
 2. нормы трудовых затрат
 3. нормы на производство новых изделий
7. Как называется фотография рабочего дня, при которой объектом изучения служит один исполнитель
 1. индивидуальная
 2. моментная
 3. самофотография
8. Коэффициент устойчивости хронометражного ряда рассчитывается по формуле:
 1. $K=(a_1 * K_1 + \dots + a_n * K_n) : T_{cp}$
 2. $K=T_{max} : T_{min}$
 3. $K=T_{оп} + T_{об} + T_{пз} + T_{пр} : T_{см}$
9. Вид наблюдения по изучению и измерению во времени циклически повторяющихся элементов работы или отдельных подготовительно-заключительных действий
 1. хронометраж
 2. фотометраж
 3. фотохронометраж
10. Для чего в первую очередь применяется фотография производственного процесса
 1. для изучения простоев
 2. самоанализа
 3. для изучения затрат рабочего времени

Вариант 6

1. Объект организации труда?

1. работники трудового коллектива
2. средства производства
3. производительные окна
2. Задачи НОТ?
 1. психофизиологическая, социальная, экономическая
 2. социальная, экологическая, физиологическая
 3. экономические, модернизационные, экологические
3. Основной элемент производственного процесса?
 1. метод
 2. прием
 3. операция
4. Формы разделения труда?
 1. системная, технологическая, квалификационная
 2. технологическая, функциональная, профессионально - квалификационная, территориальная
 3. функциональная, профессиональная, интеграционная
5. Классификация рабочих мест по уровню специализации
 1. массовые, индивидуальные
 2. специализированные, универсальные
 3. стационарные, комбинированные
6. Кооперация труда - это:
 1. система производственных взаимосвязей между группами или отдельными исполнителями
 2. объединение людей для выполнения отдельных работ
 3. разграничение деятельности людей в процессе совместного труда
7. Профессия - это:
 1. теоретические и практические навыки по конкретной работе
 2. принадлежность человека к определенному виду трудовой деятельности
 3. сумма знаний и умений по разделу тарифно - квалификационного справочника
8. Условие труда -
 1. это идеальные факторы созданные для работников предприятия
 2. это то, что должно быть создано на предприятии для нормальной работы человека
 3. внешняя среда и производственная обстановка, окружающие работника на производстве
9. Выбрать направление, относящееся к НОТ
 1. организация и обслуживание рабочих мест
 2. повышение квалификации работников предприятия
 3. экономия рабочего времени
10. НОТ - это?
 1. максимально возможная автоматизация производства
 2. максимально возможное разделение труда и автоматизация производства
 3. наиболее целесообразное, эффективное соединение техники и людей в производственном процессе

Вариант 7

1. Установленные меры затраты труда на изготовление единицы продукции или выработку продукции в единицу времени это
 1. нормирование труда
 2. калькулирование
 3. подготовка производства
2. Какие коэффициенты рассчитываются при обработке данных фотографии
 1. коэффициент устойчивости рабочего времени

2. коэффициенты использования рабочего времени, возможного повышения производительности труда
3. коэффициенты потерь рабочего времени, зависящие от исполнителя и независящие
3. При каком методе нормирования норма времени рассчитывается по формуле
 1. аналитически-исследовательском
 2. аналитически-расчетном
 3. опытно-статистическом
4. Что определяет коэффициент устойчивости хронометражного ряда
 1. достаточность наблюдений
 2. достоверность данных
 3. допустимый разброс параметров
5. Индекс затрат – это
 1. буквенное обозначение каждого элемента затрат рабочего времени
 2. отношение максимального из показаний к минимальному
 3. условное обозначение любых затрат, вводимое наблюдателем
6. Ликвидность
 1. реальная возможность продажи
 2. финансовое положение предприятия
 3. способность предприятия платить по своим краткосрочным обязательствам
7. При какой оборачиваемости дебиторской задолженности она быстрее превращается в наличные деньги
 1. 6,95 раза
 2. 7,21 раза
 3. 8,34 раза
8. Рентабельность предприятия - это
 1. способность приносить достаточный объем дохода (прибыли)
 2. самоокупаемость предприятия
 3. его ликвидность
9. Какой из показателей рассчитывается по формуле (Прибыль в распоряжении предприятия / Источники собственных средств) * 100%
 1. рентабельность инвестиций
 2. рентабельность собственного капитала
 3. рентабельность имущества
10. Внешние обязательства предприятия могут быть
 1. долгосрочные и краткосрочные
 2. собственные и заемные
 3. активные и пассивные

Вариант 8

1. От чего зависит выплата пособия по временной нетрудоспособности
 1. от стажа работы и среднемесячной заработной платы
 2. является ли работник членом профсоюза
 3. от размеров фонда социального страхования
2. Районный коэффициент рассчитывается в процентах от
 1. фонда оплаты труда
 2. чистый заработок + премия
 3. чистый заработок + премия + доплата за выслугу лет
3. От чего зависит в первую очередь покупательская способность
 1. по ставкам, увеличенным на 45%
 2. по двойным ставкам
 3. по ставкам, увеличенным на 40%
4. Как оплачивается работа в ночное время

1. от начальника предприятия
2. от работника
3. от разряда и соответствующего ему тарифного коэффициента
5. От чего зависят размеры тарифных ставок
 1. от номинальной зарплаты и цен на товары и услуги
 2. от спроса на товары и услуги
 3. от реальной зарплаты
6. Что означает получение прибыли предприятием
 1. правильный выбор рынка сбыта
 2. правильно определена себестоимость
 3. полученные доходы превышают расходы
7. Почему по прибыли нельзя сравнивать разные предприятия
 1. не дает реальной картины
 2. не учитывает разницу в фондах
 3. не сопоставляет результаты с затратами
8. "Налог на прибыль" рассчитывается
 1. до выплаты первоочередных платежей со всей суммы прибыли
 2. после выплаты первоочередных платежей
 3. с суммы, остающейся в распоряжении предприятия
9. На какие цели может быть использована прибыль предприятием
 1. на покрытие себестоимости
 2. на материальное поощрение, на развитие предприятия, на социальные нужды
 3. на централизованный набор рабочей силы
10. Основные пути увеличения прибыли
 1. снижение затрат, увеличение объемов продаж
 2. увеличение затрат на рекламу, работа с посредниками
 3. увеличение числа продаж, использование приемов маркетинга

Вариант 9

1. Эксплуатационные расходы ж.д. транспорта состоят из следующих затрат
 1. затраты на оплату труда, отчисления на социальные нужды, материальные затраты, амортизацию основных фондов и прочие затраты
 2. амортизация основных фондов, отчисления на социальные нужды, расходы на материалы, топливо, энергию, прочие
 3. фонд оплаты труда, амортизационные отчисления, отчисление на социальные нужды, топливо, энергию, материалы
2. Что такое реновация?
 1. частичное восстановление
 2. это отчисления на замену выбывших по износу основных фондов
 3. обновление, полное восстановление
3. Для каких целей при планировании эксплуатационных расходов введено понятие "статья"?
 1. для более четкого планирования расходов по видам устройств и по отнесению их на отдельную структурную единицу
 2. для укрепления исполнительской дисциплины, усиления контроля за расходованием средств
 3. для упрощения учета
4. Как рассчитывается необходимое количество материалов на текущее содержание пути?
 1. по опыту трех последних лет
 2. по опыту прошлого года
 3. по нормам расхода материалов и изделий на год
5. Элементы затрат, эксплуатационных расходов дистанции пути

1. Фонд заработной платы. Начисления на заработную плату. Прочие расходы
2. Первый и третий ответы вместе
3. Материалы, топливо, электроэнергия
6. С помощью какого показателя может быть определено соотношение между постоянными и переменными затратами, между основными и накладными расходами
 1. смета затрат
 2. анализ себестоимости
 3. структура себестоимости
7. С помощью анализа структуры затрат можно
 1. выявить основные резервы по снижению себестоимости
 2. разработать смету
 3. определить прибыль предприятия
8. Сметный, плановый, нормативный расчет себестоимости единицы продукции называется
 1. планированием
 2. программой производства
 3. калькуляцией
9. Для получения максимальной прибыли, улучшения финансового состояния фирмы, повышения конкурентоспособности и снижения риска стать банкротом в первую очередь необходимо
 1. планировать себестоимость
 2. управлять издержками
 3. анализировать структуру затрат
10. Основной документ, определяющий состав себестоимости
 1. положение о составе затрат, включаемых в себестоимость
 2. положение о хозрасчете
 3. приказ начальника дистанции

Вариант 10

1. Чем руководствуются при расчетах эффективности?
 1. типовой методикой определения экономической эффективности капитальных вложений
 2. инструкцией по определению экономической эффективности капитальных вложений
 3. указаниями проектного института
2. Что такое эффект?
 1. это конечный экономический результат после внедрения новой техники
 2. конечный производственный результат - повышение производительности труда, снижения себестоимости перевозок, увеличение скорости перевозок и т.д.
 3. конечный производственный результат - повышение производительности труда, повышение себестоимости перевозок, увеличение скорости перевозок, увеличение рентабельности производства и т.д.
3. Что такое эффективность?
 1. это отношение величины эффекта к величине затрат, обусловивших его получение
 2. это отношение величины капитальных вложений к величине эффекта, полученное от вложений
 3. это уровень производственного труда предприятия за истекший период
4. Какие основные показатели рассчитываются при определении экономической эффективности?
 1. эксплуатационные расходы, общие капитальные вложения
 2. общие капитальные вложения и удельные вложения на единицу продукции, эксплуатационные расходы и себестоимость единицы продукции
 3. эксплуатационные расходы, запланированные МПС, материалы, расходы на социальные нужды, капитальные вложения, запланированные МПС

5. Какие виды экономической эффективности капитальных вложений существуют?

1. сравнительная и нормативная
2. общая и сравнительная
3. общая и одиночная

6. Какие из перечисленных показателей являются показателями использования оборотных средств

1. фондоотдача, коэффициент сменности, фондовооруженность
2. экстенсивные, интенсивные и интегральные коэффициенты
3. коэффициент абсолютной ликвидности, общий коэффициент покрытия

7 Коэффициент оборачиваемости оборотных средств показывает

1. какой доход приносит каждый вложенный в производство рубль средств

предприятия

2. длительность одного оборота
3. размер прибыли приходящейся на один рубль оборотных средств

8. По каким критериям различают основные и оборотные средства

1. по специфике и назначению
2. по стоимости и сроку службы
3. по переносу стоимости на готовую продукцию

9. К какому виду средств предприятия можно отнести дебиторские задолженности

выполненные, но не оплаченные услуги, товары в пути

1. оборотные средства
2. отвлеченные средства
3. основные средства

10. Выберите наиболее реальную структуру средств предприятия

1. 80%- основные; 20%-оборотные; 0% - отвлеченные
2. 60%- основные; 35%- оборотные; 5%- отвлеченные
3. 95%- основные; 4,5%- оборотные; 0,5% - отвлеченные

| Вариант № | № вопроса | | | | | | | | | |
|--------------|-----------|---|---|---|---|---|---|---|---|----|
| | 1 | 2 | 3 | 4 | 5 | 6 | 7 | 8 | 9 | 10 |
| 1 | 1 | 3 | 1 | 2 | 2 | 2 | 1 | 2 | 3 | 1 |
| 2 | 3 | 1 | 2 | 2 | 1 | 3 | 1 | 2 | 2 | 3 |
| 3 | 1 | 2 | 1 | 3 | 1 | 3 | 1 | 3 | 2 | 1 |
| 4 | 1 | 2 | 1 | 3 | 1 | 3 | 3 | 1 | 2 | 1 |
| 5 | 2 | 3 | 1 | 1 | 2 | 3 | 3 | 1 | 2 | 1 |
| 6 | 1 | 1 | 3 | 2 | 2 | 3 | 2 | 1 | 1 | 3 |
| 7 | 1 | 2 | 1 | 3 | 1 | 1 | 1 | 2 | 1 | 3 |
| 8 | 1 | 3 | 3 | 3 | 1 | 2 | 3 | 2 | 1 | 1 |
| 9 | 1 | 3 | 3 | 1 | 2 | 1 | 1 | 2 | 2 | 3 |
| 10 | 1 | 2 | 1 | 2 | 2 | 1 | 3 | 1 | 2 | 3 |

2.1.2 Перечень заданий для оценки освоения МДК.04.02 Современные технологии управления структурным подразделением

2.1.2.1.Задания для текущего контроля

Контрольное тестирование по разделам

Контрольное тестирование №1

по теме 2.1. «Менеджмент»

Вариант 1

Часть А

ЗАДАНИЕ № 1. Способ исследования структуры и характера межличностных отношений людей на основе измерения их межличностного выбора называется...

- | | |
|--------------------|----------------------------|
| 1) социометрия | 3) контент-анализом |
| 2) метод сравнения | 4) метод социальных единиц |

ЗАДАНИЕ № 2. Неделимость, целостность и генотипические особенности человека как представителя рода *Homo sapiens* выражает понятие...

- | | |
|-------------|-------------------------|
| 1) личность | 3) индивидуальность |
| 2) индивид | 4) субъект деятельности |

ЗАДАНИЕ № 3. Наиболее устойчивой системой привычных способов поведения человека является ...

- | | |
|----------------|-------------------|
| 1) способности | 3) характер |
| 2) темперамент | 4) направленность |

ЗАДАНИЕ № 4. Процесс приспособления человека к меняющейся социальной среде с помощью различных социальных средств – это социальная ...

- | | |
|-------------|--------------|
| 1) роль | 3) адаптация |
| 2) гарантия | 4) установка |

ЗАДАНИЕ № 5. Совокупность норм, правил, форм поведения, характеризующих типичные действия человека, занимающего определенное положение в обществе ...

- | | |
|-------------------------|---------------------------|
| 1) социальный стереотип | 3) социальная мобильность |
| 2) социальная роль | 4) социальный статус |

ЗАДАНИЕ № 6. Многоплановый процесс межличностных отношений и взаимодействий людей называется...

- | | |
|---------------|-------------|
| 1) творчество | 3) учение |
| 2) общение | 4) познание |

ЗАДАНИЕ №7. Человек рассматривается как равноправный партнер в общении, как коллега в совместном поиске знаний при типе общения...

- | | |
|--------------------|--------------------|
| 1) авторитарном | 3) демократическом |
| 2) попустительском | 4) либеральном |

ЗАДАНИЕ № 8. Социальная группа представляет собой...

- | | |
|--|---|
| 1) социальную общность взаимодействующих индивидов | 3)людей со сходными психологическими характеристиками |
| 2)социальную общность, объединенную по территориальному признаку | 4)социальную общность объединенную по одному или нескольким признакам |

ЗАДАНИЕ №9. Группа, нормы которой признаются личностью как наиболее ценные, называется...

- | | |
|-----------------|--------------------|
| 1) неформальной | 3) референтной |
| 2) малой | 4) разновозрастной |

ЗАДАНИЕ № 10. Стиль руководства, характеризующийся властью лидера, единоначалием в принятии решений, называется ...

- | | |
|--------------------|--------------------|
| 1) попустительском | 3) демократическом |
| 2) авторитарном | 4) либеральном |

ЗАДАНИЕ № 11. Состояние группового настроения и качественная сторона межличностных отношений в группе – это...

- | | |
|-------------------------------------|-----------------------|
| 1) социально-психологический климат | 3) групповые феномены |
|-------------------------------------|-----------------------|

2) групповая динамика

4) групповые роли

ЗАДАНИЕ № 12. Столкновение несовместимых, противоположно направленных тенденций в сознании человека, в межличностных или межгрупповых отношениях, связанных с острыми негативными переживаниями, называется...

1) конфликтом

3) рефлексией

2) комфортность

4) аффилиацией

ЗАДАНИЕ № 13. Ситуация взаимодействия, позволяющая осознать его участниками наличие объективного противоречия, называется...

1) инцидент

3) инсайт

2) рефлексия

4) рационализация

ЗАДАНИЕ № 14. Стиль переговоров, для которого характерен поиск возможностей взаимной выгоды – это...

1) сотрудничество, учет потребностей сторон

3) компромисс

2) избегание конфликта

4) жесткость, давление для достижения победы

ЗАДАНИЕ № 15. Необходимым условием осуществления трудовой деятельности является...

1) наличие мотива, обусловленного определенными потребностями

3) одобрение предполагаемых результатов трудовой деятельности начальством

2) выдвижение позитивной социально значимой цели

4) наличие взаимопонимания в трудовом коллективе

Часть В

1. Перечислите и опишите принципы управления.

Часть С

Вы являетесь непосредственным руководителем своего бывшего коллеги и подозреваете, что его действиями руководит зависть. Вы должны:

- Сказать себе: «Это его проблема, а не моя»,
- Спросить его, правильны ли ваши подозрения,
- Немножко подождать, пока он привыкнет к новой ситуации.

Эталон ответа:

Часть А

| Вариант/№ вопроса | 1 | 2 | 3 | 4 | 5 | 6 | 7 | 8 | 9 | 10 | 11 | 12 | 13 | 14 | 15 |
|-------------------|---|---|---|---|---|---|---|---|---|----|----|----|----|----|----|
| Вариант № 1 | 1 | 2 | 2 | 3 | 1 | 2 | 3 | 1 | 3 | 2 | 1 | 1 | 4 | 1 | 4 |

Часть В

Как и любая другая деятельность, управление осуществляется в соответствии с определенными принципами, то есть правилами. Они могут быть общими для всех его видов или относиться к некоторой их части. Соблюдение принципов обеспечивает успех; несоблюдение может привести к неудачам.

К основным принципам управления, какими их видят сегодня, можно отнести следующее.

1. *Научность в сочетании с элементами искусства.* Научный подход необходим, поскольку в современных условиях практически невозможно управлять по наитию, без тщательной проработки решений. В то же время ситуация может меняться столь стремительно и непредсказуемо, что на ее изучение попросту нет времени. Тогда приходится импровизировать, использовать нетрадиционные подходы, чутье, опыт. Таким образом, фактор неопределенности функционирования и развития социальной системы превращает управление в искусство.

2. *Целенаправленность.* Управленцы действуют не «просто так», а ради решения конкретных проблем.

3. *Специализация в сочетании с универсальностью.* С одной стороны, для успеха управления необходим индивидуальный подход к каждому объекту управления с учетом его особенностей. Семейным магазинчиком нельзя руководить так же, как гигантской корпорацией, а научными разработками - по аналогии с симфоническим оркестром. Но, с другой стороны, во всех соответствующих процессах присутствуют общие моменты, позволяющие использовать универсальные методы достижения целей.

4. *Последовательность.* Все управленческие действия осуществляются в строго определенном порядке, как во времени, так и в пространстве. Нельзя, например, сначала принимать решение, а затем уже осмысливать ситуацию.

В ряде случаев они могут быть *циклическими*, повторяться в том же виде через определенные промежутки времени (например, контроль, составление бухгалтерских отчетов).

5. *Непрерывность.* Она обусловлена соответствующим характером социальных процессов - производственных, хозяйственных, политических и пр.

6. *Оптимальное сочетание централизованного регулирования и самоуправления.* Исполнители (отдельные работники, подразделения, организации) должны иметь возможность конкретизировать общие решения руководства в соответствии со складывающейся ситуацией и своей спецификой, а в определенных рамках действовать самостоятельно.

7. *Учет индивидуальных особенностей и психологии исполнителей, закономерностей межличностных отношений и группового поведения.* Это обеспечивает нормальный морально-психологический климат, принятие взвешенных решений и их надлежащее исполнение.

8. *Обеспечение единства прав и ответственности у каждого субъекта управленческой деятельности.* Избыток прав приводит на практике к произволу; недостаток парализует деловую активность и инициативу.

9. *Состязательность участников управления* на основе личной заинтересованности в успехе. Она поддерживается с помощью материального поощрения, предоставления возможности продвижения по службе, самореализации, получения новых знаний и навыков.

10. *Максимально раннее и широкое вовлечение исполнителей в процесс подготовки решений.* Те из них, в которые вложен собственный труд и идеи, будут реализовываться с большей активностью и заинтересованностью, чем спущенные сверху.

Часть С

В данной ситуации третий ответ будет верным, учитывая важность поддержания открытого диалога между вами и «трудным сотрудником» для проверки истинности ваших подозрений. Конечно, соблазнительно отложить разговор с этим человеком до тех пор, пока он не привыкнет видеть вас в качестве своего начальника. Но гораздо более эффективно – сохранять открытые каналы коммуникации и пытаться выяснить скрытые причины поведения «трудного служащего» и его отношения к вам.

Критерии оценки:

Часть А

Первая часть тестового задания состоит из 15 вопросов с одним выбором ответа

Каждый правильный ответ оценивается в 1 балл.

Не правильный ответ – 0 баллов

Максимальный балл за первую часть – 15 баллов

Часть Б

Вторая часть тестового задания состоит из раскрытия 1 понятия

Ответ на это задание должен быть развернутый

Правильный ответ оценивается в 2 балла.

При этом правильный неполный ответ оценивается в 1 балл, в случае неправильного ответа или при его отсутствии ставится 0 баллов.

Максимальный балл за вторую часть – 2 балла

Часть С

Третья часть состоит из 1 практического задания

Необходимо выбрать ответ и объяснить свой выбор в развернутой форме.

Правильный ответ оценивается в 3 балла

Максимальный балл за третью часть – 3 балла

| Критерии оценок | |
|-----------------|--------|
| Баллы | Оценки |
| 20 | 5 |
| 19 - 18 | 4 |
| 17 - 15 | 3 |
| Менее 14 баллов | 2 |

2.1.3.Задания для промежуточной аттестации Комплексного экзамена МДК 04.01 Планирование и организация работы структурного подразделения, МДК.04.02 Современные технологии управления структурным подразделением Экзаменационные задания для оценки освоения

Экзамен по ПМ.04 Техническое обслуживание, ремонт, модернизация объектов железнодорожной электросвязи проводится в форме тестирования с использованием технических средств – тестовой оболочки, раздел тестирование.

Характер тестовых вопросов направлен на подтверждение показателей оценки результата освоения профессионального модуля и подтверждает освоение следующих общих и профессиональных компетенций:

ОК 1 Понимать сущность и социальную значимость своей будущей профессии, проявлять к ней устойчивый интерес

ОК 2 Организовывать собственную деятельность, выбирать типовые методы и способы выполнения профессиональных задач, оценивать их эффективность и качество

ОК 3 Принимать решения в стандартных и нестандартных ситуациях и нести за них ответственность

ОК 4 Осуществлять поиск и использование информации, необходимой для эффективного выполнения профессиональных задач, профессионального личностного развития

ОК 5 Использовать информационно-коммуникационные технологии в профессиональной деятельности

ОК 6 Работать в коллективе и в команде, эффективно общаться с коллегами, руководством, потребителями

ОК 7 Брать на себя ответственность за работу членов команды (подчиненных), за результат выполнения заданий

ОК 8 Самостоятельно определять задачи профессионального и личностного развития, заниматься самообразованием, осознанно планировать повышение квалификации

ОК 9 Ориентироваться в условиях частой смены технологий в профессиональной деятельности

ПК 4.1 Участвовать в планировании и организации работы структурного подразделения

ПК 4.2 Участвовать в руководстве работой структурного подразделения

ПК 4.3 Участвовать в анализе процесса и результатов деятельности подразделения

ЛР 3 Соблюдающий нормы правопорядка, следующий идеалам гражданского общества, обеспечения безопасности, прав и свобод граждан России. Лояльный к установкам и проявлениям представителей субкультур, отличающий их от групп с деструктивным и девиантным поведением. Демонстрирующий неприятие и предупреждающий социально опасное поведение окружающих

ЛР 13 Готовность обучающегося соответствовать ожиданиям работодателей: ответственный сотрудник, дисциплинированный, трудолюбивый, нацеленный на достижение поставленных задач, эффективно взаимодействующий с членами команды, сотрудничающий с другими людьми, проектно мыслящий

ЛР 15 Приобретение обучающимися социально значимых знаний о нормах и традициях поведения человека как гражданина и патриота своего Отечества

ЛР 26 Демонстрирующий клиентоориентированный подход в работе с будущими и действующими сотрудниками компании и непосредственными потребителями услуг(клиентами компании)

ЛР 28 Принимающий и исполняющий стандарты антикоррупционного поведения

ЛР 31 Умеющий эффективно работать в коллективе, общаться с коллегами, руководством, потребителями

Регламент экзамена

Задания скомплектованы по:

Раздел 1. Участие в организации производственной деятельности малого структурного подразделения

Раздел 2. Использование современных технологий в управлении структурным подразделением

Общее количество вопросов по всему ПМ 04 – 256

Тестирование проводится выборкой заданий, максимальное количество заданий 50.

Время проведения теста – 45 минут.

Оценка выставляется программой автоматически, результаты протоколируются и выводятся на печать, с указанием личных данных аттестуемого.

Тестовые задания, предусматривают один верный ответ в тесте, ключ решений прилагается по каждому разделу.

Критерии оценки:

Каждое правильно выполненное задание – 2 балла.

Максимальное количество баллов – 100 баллов.

| Отметка (оценка) | Количество правильных ответов в баллах | Количество правильных ответов в процентах |
|-------------------------|---|--|
| 5 (отлично) | от 86 до 100 | 86 - 100% |
| 4 (хорошо) | от 76 до 85 | 76 – 85% |
| 3 (удовлетворительно) | от 61 до 75 | 61 – 75% |
| 2 (неудовлетворительно) | менее 60 | 0 – 60% |

ПЕРЕЧЕНЬ ВОПРОСОВ ПО РАЗДЕЛУ 1.

Вопрос № 1. Имущество предприятия это:

- а) основные фонды, нематериальные активы, запасы и затраты, находящиеся на балансе предприятия.
- б) активные производственные фонды и оборотные активы.
- в) активные и пассивные производственные фонды, взятые в аренду.

Вопрос № 2 Источниками формирования имущества предприятия являются:

- а) денежные и материальные взносы учредителей; доходы, полученные от реализации своих товаров, услуг, а также хозяйственной деятельности; доходы от ЦБ;
- б) кредиты банков и других кредиторов; капитальные вложения и дотации из бюджетов соответствующих уровней; другие источники, не запрещенные законом.
- в) все выше перечисленное

Вопрос №3 Основные производственные фонды предприятия это:

- а) средства труда
- б) стоимостное выражение средств труда.
- в) капитальные вложения в производство.

Вопрос №4 Главный признак основных производственных фондов:

- а) ОФ переносят свою стоимость на продукт сразу всю полностью.
- б) ОФ переносят свою стоимость на продукт постепенно.
- в) ОФ – дорогостоящая вещь.

Вопрос №5 Основные фонды делятся на:

- а) активные и пассивные.
- б) дорогие и дешевые.
- в) производственные и непроизводственные.

Вопрос №6 Производственные ОФ делятся на:

- а) активные и пассивные.
- б) большие и маленькие.
- в) оборотные и прямые.

Вопрос №7 Непроизводственные ОФ это:

- а) ОФ, которые предназначены для удовлетворения социально-бытовых потребностей работников предприятия.
- б) ОФ, которые непосредственно участвуют в процессе производства, либо создают необходимые условия для его осуществления.
- в) повышают производительность труда, объем выпуска продукции.

Вопрос №8 Производственные ОФ это:

- а) создают условия для нормальной работы активных фондов.
- б) ОФ, которые непосредственно участвуют в процессе производства, либо создают необходимые условия для его осуществления.
- в) ОФ, которые предназначены для удовлетворения социально-бытовых потребностей работников предприятия.

Вопрос №9 Активные ОФ это:

- а) ОФ, которые непосредственно участвуют в процессе производства, либо создают необходимые условия для его осуществления.
- б) создают условия для нормальной работы активных фондов.

в) повышают производительность труда, объем выпуска продукции.

Вопрос №10 Пассивные ОФ это:

- а) ОФ, которые предназначены для удовлетворения социально-бытовых потребностей работников предприятия.
- б) создают условия для нормальной работы активных фондов.
- в) повышают производительность труда, объем выпуска продукции.

Вопрос № 11 Первоначальная стоимость это:

- а) стоимость (цена) приобретения данного вида ОФ, транспортные расходы на доставку, стоимость монтажа, наладки и т.п.
- б) стоимость основных фондов за вычетом износа, сумма которого определяется по величине амортизационных отчислений за весь прошедший период службы данного объекта основных фондов.
- в) стоимость реализации изношенных и снятых с производства основных фондов (часто это цена лома).

Вопрос №12 Восстановительная стоимость это:

- а) стоимость ОФ в условиях сегодняшнего дня.
- б) стоимость реализации изношенных и снятых с производства основных фондов (часто это цена лома).
- в) стоимость (цена) приобретения данного вида ОФ, транспортные расходы на доставку, стоимость монтажа, наладки и т.п.

Вопрос №13 Остаточная стоимость это:

- а) стоимость (цена) приобретения данного вида ОФ, транспортные расходы на доставку, стоимость монтажа, наладки и т.п.
первоначальная стоимость основных фондов за вычетом износа, сумма которого определяется по величине амортизационных отчислений за весь прошедший период службы данного объекта основных фондов.
- в) стоимость ОФ в условиях сегодняшнего дня.

Вопрос №14 Ликвидационная стоимость это:

- а) стоимость реализации изношенных и снятых с производства основных фондов (часто это цена лома).
- б) первоначальная стоимость основных фондов за вычетом износа, сумма которого определяется по величине амортизационных отчислений за весь прошедший период службы данного объекта основных фондов.
- в) стоимость ОФ в условиях сегодняшнего дня.

Вопрос №15 Балансовая стоимость это тоже самое что и:

- а) первоначальная стоимость.
- б) остаточная стоимость.
- в) среднегодовая стоимость.

Вопрос №16 Износ это:

- а) эксплуатация основных фондов до капитального ремонта.
- б) утрата первоначальных эксплуатационных свойств основных фондов в процессе эксплуатации.
- в) способ возмещения материальных ресурсов.

Вопрос №17 Физический износ это:

- а) утрата ОФ их потребительской стоимости, т.е. ухудшение технико-экономических и социальных характеристик под воздействием процесса труда, сил природы, а также вследствие неиспользования ОФ.
- б) износ ОФ, которые еще могут быть использованы, но уже экономически неэффективны.
- в) амортизация

Вопрос №18 Моральный износ это:

- а) утрата ОФ их потребительской стоимости, т.е. ухудшение технико-экономических и социальных характеристик под воздействием процесса труда, сил природы, а также вследствие неиспользования ОФ.
- б) износ ОФ, которые еще могут быть использованы, но уже экономически неэффективны.
- в) амортизация

Вопрос №19 Амортизация это:

- а) утрата первоначальных эксплуатационных свойств основных фондов в процессе эксплуатации.
- б) постепенное перенесение стоимости средств труда по мере их физического и морального износа на стоимость производимой продукции с целью накопления денежных средств для последующего возмещения изношенных основных фондов
- в) утрата ОФ их потребительской стоимости, т.е. ухудшение технико-экономических и социальных характеристик под воздействием процесса труда, сил природы, а также вследствие неиспользования ОФ.

Вопрос №20 Норма амортизации это:

- а) это процентное отношение годовой суммы амортизации к остаточной стоимости ОФ.
- б) это процентное отношение первоначальной (балансовой) стоимости ОФ к сумме амортизации.
- в) это процентное отношение годовой суммы амортизации к первоначальной (балансовой) стоимости ОФ.

Вопрос №21 Фондоотдача это:

- а) показатель, отражающий эффективность использования овеществленного в основных производственных фондах труда и характеризует количество продукции, приходящейся на 1 рубль стоимости основных фондов.
- б) показатель, показывающий какая часть стоимости фондов приходится на 1 рубль выполненного объема работ.
- в) показатель, характеризующий уровень оснащенности организации основными производственными фондами.

Вопрос №22 Фондоёмкость это:

- а) показатель, отражающий эффективность использования овеществленного в основных производственных фондах труда и характеризует количество продукции, приходящейся на 1 рубль стоимости основных фондов.
- б) показатель, показывающий какая часть стоимости фондов приходится на 1 рубль выполненного объема работ.
- в) показатель, характеризующий доходность использования производственных фондов и дает возможность оценить качественную сторону их использования.

Вопрос №23 Механовооруженность это:

- а) показатель, отражающий эффективность использования овеществленного в основных производственных фондах труда и характеризует количество продукции, приходящейся на 1 рубль стоимости основных фондов.
- б) показатель, характеризующий уровень оснащенности организации основными производственными фондами.

в) показатель, характеризующий доходность использования производственных фондов и дает возможность оценить качественную сторону их использования.

Вопрос №24 Рентабельность это:

а) показатель, характеризующий доходность использования производственных фондов и дает возможность оценить качественную сторону их использования.

б) показатель, показывающий какая часть стоимости фондов приходится на 1 рубль выполненного объема работ.

в) показатель, характеризующий уровень оснащенности организации основными производственными фондами.

Вопрос №25 Сущность оборотных средств:

а) ОС переносят свою стоимость на продукт постепенно.

б) ОС переносят свою стоимость на продукт полностью.

в) ОС – дорогостоящая вещь.

Вопрос №26 Источники формирования ОС:

а) прибыль, кредиты, уставный капитал, паевые взносы.

б) бюджетные средства, перераспределенные ресурсы, кредиторская задолженность.

в) все выше перечисленное.

Вопрос №27 Оборотные средства делятся на:

а) оборотные производственные фонды, производственные запасы и денежные средства.

б) оборотные производственные фонды и фонды обращения.

в) производственные запасы и незавершенное производство.

Вопрос №28 Оборотные производственные фонды делятся на:

а) готовая продукция на складах, денежные средства, средства в расчетах с потребителями, продукции товары в пути (отгруженная продукция).

б) производственные запасы, незавершенное производство и полуфабрикаты собственного изготовления, *расходы* будущих периодов.

в) производственные запасы, готовая продукция на складах, денежные средства.

Вопрос №29 Фонды обращения делятся на:

а) готовая продукция на складах, денежные средства, средства в расчетах с потребителями, продукции товары в пути (отгруженная продукция).

б) производственные запасы, незавершенное производство и полуфабрикаты собственного изготовления, *расходы* будущих периодов.

в) производственные запасы, готовая продукция на складах, денежные средства.

Вопрос №30 Производственные запасы это:

а) предметы труда, подготовленные для запуска в производственный процесс.

б) предметы труда, вступившие в производственный процесс.

в) невещественные элементы оборотных фондов, включающие затраты на подготовку и освоение новой продукции, которые производятся в данном периоде (квартал, год), но относятся на продукцию будущего периода.

Вопрос №31 Незавершенное производство и полуфабрикаты собственного изготовления.

а) предметы труда, подготовленные для запуска в производственный процесс.

б) предметы труда, вступившие в производственный процесс.

в) невещественные элементы оборотных фондов, включающие затраты на подготовку и освоение новой продукции, которые производятся в данном периоде (квартал, год), но относятся на продукцию будущего периода.

Вопрос №32 Расходы будущего периода это:

- а) предметы труда, подготовленные для запуска в производственный процесс.
- б) предметы труда, вступившие в производственный процесс.
- в) невещественные элементы оборотных фондов, включающие затраты на подготовку и освоение новой продукции, которые производятся в данном периоде (квартал, год), но относятся на продукцию будущего периода.

Вопрос №33 Оборотные средства в обращении проходят три стадии:

- а) денежную, производительную и товарную.
- б) подготовительную, денежную и производительную.
- в) подготовительную и товарную.

Вопрос №34 Платежеспособность предприятия это:

- а) эффективность использования денежных средств.
- б) способность в любой момент совершить необходимые расходы.
- в) возможность своевременно и полностью выполнить обязательства.

Вопрос №35 Ликвидность предприятия это:

- а) способность в любой момент совершить необходимые расходы.
- б) эффективность использования денежных средств.
- в) возможность своевременно и полностью выполнить обязательства.

Вопрос №36 Продолжите фразу: Эффективность использования оборотных средств выше чем

- а) дольше оборотные средства пребывают в одной и той же форме (денежной и товарной)
- б) медленнее оборотные средства используются предприятием.
- в) меньше оборотные средства пребывают в одной и той же форме (денежной и товарной).

Вопрос №37 Коэффициент оборачиваемости это:

- а) количество оборотных средств, приходящихся на 1 рубль дохода предприятия.
- б) число оборотов средств за определенный период времени.
- в) длительность оборота.

Вопрос №38 Коэффициент загрузки это:

- а) количество оборотных средств, приходящихся на 1 рубль дохода предприятия.
- б) число оборотов средств за определенный период времени.
- в) длительность оборота.

Вопрос №39 Абсолютное высвобождение имеет место когда:

- а) происходит снижение суммы оборотных средств в текущем году по сравнению с предшествующим годом при увеличении объемов реализации продукции.
- б) происходит увеличение суммы оборотных средств в текущем году по сравнению с предшествующим годом при одновременном снижении объемов реализации продукции.
- в) темпы роста объемов продаж опережают темпы роста оборотных средств.

Вопрос №40 Относительное высвобождение имеет место когда:

- а) происходит снижение суммы оборотных средств в текущем году по сравнению с предшествующим годом при увеличении объемов реализации продукции.

- б) происходит увеличение суммы оборотных средств в текущем году по сравнению с предшествующим годом при одновременном снижении объемов реализации продукции.
- в) темпы роста объемов продаж опережают темпы роста оборотных средств.

Вопрос №41 Основные элементы организации оплаты труда:

- а) формирование ФОТ, нормирование труда, установление тарифной системы, определение формы и системы заработной платы.
- б) определение среднесписочной численности работников, наличие навыков, создание материальных ценностей.
- в) группировка по отделам и службам должностей, служащих с указанием разряда (категории) работ и должностного оклада.

Вопрос №42 Продолжите фразу: «Фонд оплаты труда ...»

- а) представляет собой источник средств для выплат заработной платы социального характера.
- б) дает возможность учитывать качество труда и индивидуальный вклад работника в общие результаты деятельности предприятия.
- в) позволяет соизмерять разнообразные конкретные виды труда, учитывая их сложность и условия выполнения, т.е. учитывать качество труда.

Вопрос №43 Продолжите фразу: «Нормирование труда ...»

- а) представляет собой источник средств для выплат заработной платы социального характера.
- б) дает возможность учитывать качество труда и индивидуальный вклад работника в общие результаты деятельности предприятия.
- в) позволяет соизмерять разнообразные конкретные виды труда, учитывая их сложность и условия выполнения, т.е. учитывать качество труда.

Вопрос №44 Продолжите фразу: «Тарифная система ...»

- а) представляет собой источник средств для выплат заработной платы социального характера.
- б) дает возможность учитывать качество труда и индивидуальный вклад работника в общие результаты деятельности предприятия.
- в) позволяет соизмерять разнообразные конкретные виды труда, учитывая их сложность и условия выполнения, т.е. учитывать качество труда.

Вопрос №45 Основные элементы тарифной системы:

- а) тарифные ставки, тарифно-квалификационные справочники, доплаты к тарифным ставкам и надбавкам.
- б) тарифные сетки, тарифные ставки, тарифно-квалификационные справочники, районные коэффициенты к заработной плате, доплаты к тарифным ставкам и надбавкам.
- в) тарифные сетки, районные коэффициенты к заработной плате, доплаты к тарифным ставкам.

Вопрос №46 Основные формы оплаты труда:

- а) основная и вспомогательная.
- б) тарифная и оклад.
- в) повременная и сдельная.

Вопрос №47 Когда применяется повременная форма оплаты труда? Укажите ответ, не относящийся к повременной форме оплаты труда:

- а) на участках и рабочих местах, где обеспечение высокого качества продукции и работы являются главным показателем работы.
- б) на работах, на которых учет и нормирование труда требует больших затрат и экономически нецелесообразны, а также где труд работника не поддается точному нормированию.

в) при наличии количественных показателей работы, которые непосредственно зависят от данного рабочего или их бригады.

Вопрос №48 Когда применяется сдельная форма оплаты труда? Укажите ответ, не относящийся к сдельной форме оплаты труда:

а) на участках и рабочих местах, где обеспечение высокого качества продукции и работы являются главным показателем работы.

б) при необходимости на данном участке стимулировать рабочих к дальнейшему увеличению выработки продукции или объемов выполненных работ

в) при наличии количественных показателей работы, которые непосредственно зависят от данного рабочего или их бригады.

Вопрос №49 Повременная это

а) такая форма оплаты труда, при которой заработная плата работникам начисляется по установленной тарифной ставке или окладу за фактически отработанное на производстве время.

б) такая форма оплаты труда, когда заработная плата начисляется по заранее установленным расценкам за единицу выполненной работы или изготовленной продукции.

в) система заработной платы, предусматривающая установление определенного объема работ и общей величины заработной платы за эту работу.

Вопрос №50 Сдельная это

а) такая форма оплаты труда, при которой заработная плата работникам начисляется по установленной тарифной ставке или окладу за фактически отработанное на производстве время.

б) такая форма оплаты труда, когда заработная плата начисляется по заранее установленным расценкам за единицу выполненной работы или изготовленной продукции.

в) система заработной платы, предусматривающая установление определенного объема работ и общей величины заработной платы за эту работу.

Вопрос №51 Аккордная это

а) такая форма оплаты труда, при которой заработная плата работникам начисляется по установленной тарифной ставке или окладу за фактически отработанное на производстве время.

б) такая форма оплаты труда, когда заработная плата начисляется по заранее установленным расценкам за единицу выполненной работы или изготовленной продукции.

в) система заработной платы, предусматривающая установление определенного объема работ и общей величины заработной платы за эту работу.

Вопрос №52 Оплата труда служащих ближе к:

а) сдельно-премиальной системе.

б) косвенно-сдельной системе.

в) повременно-премиальной системе.

Вопрос №53 Способы определения фонда заработной платы:

а) метод средней заработной платы основных рабочих и метод средней заработной платы вспомогательных рабочих.

б) метод прямого счета и нормативный метод.

в) метод повременно-сдельный заработной платы, метод премиального счета.

Вопрос №54 В состав фонда заработной платы включается. Назовите наиболее правильный ответ:

а) оплата за отработанное время.

б) вознаграждение по итогам работы за год, вознаграждение за выслугу лет.

в) оплата за отработанное время, оплата за неотработанное время, единовременные поощрительные выплаты, выплаты за питание, жилье, топливо.

Вопрос №55 В оплату за отработанное время не входит:

- а) материальная помощь, предоставляемая всем или большинству работников.
- б) заработная плата по тарифным ставкам и окладам, сдельным расценкам, стоимость продукции, выдаваемой в порядке натуральной оплаты.
- в) премии и вознаграждения, стимулирующие доплаты и надбавки.

Вопрос №56 В оплату за неотработанное время не входит:

- а) единовременные разовые премии, денежная компенсация за неиспользуемый отпуск.
- б) стимулирующие доплаты и надбавки за профессиональное мастерство.
- в) материальная помощь, предоставляемая всем или большинству работников.

Вопрос №57 Выручка от реализации продукции это... .

Выберите неверный ответ.

- а) сумма денежных средств, полученных предприятием за произведенную продукцию, выполненные работы, оказанные услуги, доход от основного вида деятельности.
- б) доходы от выбывших основных фондов, сдачи имущества в аренду, по операциям с ценными бумагами.
- в) главный источник средств для возмещения затрат и образования доходов предприятия.

Вопрос №58 Валовый доход это:

- а) выручка от реализации продукции, оказанных услуг, выполненных работ.
- б) выручка от внереализационной деятельности.
- в) выручка от прочей реализации.

Вопрос №59 В себестоимость продукции не включаются:

- а) затраты на оплату труда.
- б) материальные затраты
- в) судебные издержки и арбитражные сборы.

Вопрос №60 В себестоимость продукции не включаются:

- а) затраты, необходимые для ремонта автомобилей.
- б) затраты на оплату труда
- в) затраты по аннулированным производственным заказам.

Вопрос №61 Классификация затрат по экономическим элементам включает:

- а) отчисления на социальные нужды, затраты на оплату труда.
- б) материальные затраты, амортизация, прочие затраты
- в) все выше перечисленное.

Вопрос №62 Коммерческая себестоимость продукции это:

- а) совокупность производственных затрат.
- б) производственная себестоимость + коммерческие расходы.
- в) коммерческие расходы.

Вопрос №63 «По способу отнесения на себестоимость» затраты делятся на:

- а) прямые и косвенные.
- б) переменные и постоянные.
- в) большие и маленькие.

Вопрос №64 «По отношению к объему производства» затраты делятся на:

- а) прямые и косвенные.
- б) переменные и постоянные.
- в) крупные и мелкие.

Вопрос №65 «По роли в процессе производства» затраты делятся на:

- а) переменные и постоянные.
- б) большие и маленькие
- в) производственные и непроизводственные.

Вопрос №66 Прибыль от основного вида деятельности называется:

- а) балансовой.
- б) валовая.
- в) чистая

Вопрос №67 Балансовая прибыль это:

- а) общий финансовый результат предприятия.
- б) прибыль от основного вида деятельности предприятия.
- в) конечный финансовый результат предприятия за вычетом налогов.

Вопрос №68 Чистая прибыль это:

- а) валовая прибыль за вычетом налогов.
- б) балансовая прибыль минус налоги.
- в) валовая прибыль от реализации.

Вопрос №69 В распоряжении предприятия остается прибыль:

- а) балансовая.
- б) валовая.
- в) чистая.

Вопрос №70 Спрос это:

- а) желание и возможность потребителя купить определенное количество товара или услуги по определенной цене за определенный период времени.
- б) готовность производителя продать определенное количество товара или услуги по определенной цене за определенный период времени.
- в) денежное выражение стоимости товара (услуги, работы).

Вопрос №71 Предложение это:

- а) желание и возможность потребителя купить определенное количество товара или услуги по определенной цене за определенный период времени.
- б) готовность производителя продать определенное количество товара или услуги по определенной цене за определенный период времени.
- в) денежное выражение стоимости товара (услуги, работы).

Вопрос №72 Цена это:

- а) желание и возможность потребителя купить определенное количество товара или услуги по определенной цене за определенный период времени.
- б) готовность производителя продать определенное количество товара или услуги по определенной цене за определенный период времени.
- в) денежное выражение стоимости товара (услуги, работы).

Вопрос №73 Ресурсный метод составления смет это:

- а) калькулирование в текущих (прогнозных) ценах и тарифах ресурсов (элементов затрат), необходимых для реализации проектного решения
- б) это суммирование стоимости исчисленной в базисном уровне сметных цен, и определяемых расчетами дополнительных затрат, связанных с ростом цен и тарифов на потребляемые ресурсы (материальные, технические, энергетические трудовые, оборудование, инвентарь, услуги и пр.), с уточнением этих расчетов в зависимости от реальных изменений цен и тарифов.
- в) это сочетание ресурсного метода с системой индексов цен на ресурсы, используемые при эксплуатации.

Вопрос №74 Ресурсно-индексный метод составления смет это:

- а) калькулирование в текущих (прогнозных) ценах и тарифах ресурсов (элементов затрат), необходимых для реализации проектного решения.
- б) это суммирование стоимости исчисленной в базисном уровне сметных цен, и определяемых расчетами дополнительных затрат, связанных с ростом цен и тарифов на потребляемые ресурсы (материальные, технические, энергетические трудовые, оборудование, инвентарь, услуги и пр.), с уточнением этих расчетов в зависимости от реальных изменений цен и тарифов.
- в) это сочетание ресурсного метода с системой индексов цен на ресурсы, используемые при эксплуатации.

Вопрос №75 Базисно-компенсационный метод составления смет это:

- а) калькулирование в текущих (прогнозных) ценах и тарифах ресурсов (элементов затрат), необходимых для реализации проектного решения.
- б) это суммирование стоимости исчисленной в базисном уровне сметных цен, и определяемых расчетами дополнительных затрат, связанных с ростом цен и тарифов на потребляемые ресурсы (материальные, технические, энергетические трудовые, оборудование, инвентарь, услуги и пр.), с уточнением этих расчетов в зависимости от реальных изменений цен и тарифов.
- в) это сочетание ресурсного метода с системой индексов цен на ресурсы, используемые при эксплуатации.

Вопрос №76 Индексы стоимости (цен, затрат) это:

- а) отношение текущих (прогнозных) стоимостных показателей к базисным стоимостным показателям на сопоставимые по номенклатуре и структуре ресурсы.
- б) текущие (прогнозные) цены.
- в) сумма текущих и базисных цен на ресурсы.

Вопрос №77 Цель бизнес-плана:

- а) Спланировать хозяйственную деятельность фирмы на ближайший и отдельные периоды в соответствии с потребностями рынка и возможностями получения необходимых ресурсов.
- б) Получить финансовую поддержку от внешних инвесторов.
- в) Анализ себестоимости и прибыли, получаемой организацией с учетом всех видов затрат и налогообложения в федеральный и местный бюджеты в соответствии с Законом РФ.

Вопрос №78 Основными функциями управления технико-экономического планирования являются:

- а) Функция планирования и функция организация.
- б) Функция контроля и функция мотивации.
- в) Все четыре функции вместе взятые.

Вопрос №79 Функция планирования это:

- а) Вид управленческой деятельности, направленный на обеспечение нормального функционирования организации в соответствии с определенным планом достижения желаемого результата.

- б) Способ, с помощью которого руководство обеспечивает единое скоординированное направление усилий всех сотрудников на достижение общих целей организации.
- в) Процесс, посредством которого руководство организации удерживает ее на запланированной траектории достижения целей, получая информацию о текущих результатах деятельности и устраняя выявленные отклонения от установленных показателей.
- г) Действия, направленные на то, чтобы побудить всех сотрудников организации к результативной деятельности для достижения ее целей.

Вопрос №80 Функция организации это:

- а) Вид управленческой деятельности, направленный на обеспечение нормального функционирования организации в соответствии с определенным планом достижения желаемого результата.
- б) Способ, с помощью которого руководство обеспечивает единое скоординированное направление усилий всех сотрудников на достижение общих целей организации.
- в) Процесс, посредством которого руководство организации удерживает ее на запланированной траектории достижения целей, получая информацию о текущих результатах деятельности и устраняя выявленные отклонения от установленных показателей.
- г) Действия, направленные на то, чтобы побудить всех сотрудников организации к результативной деятельности для достижения ее целей.

Вопрос №81 Функция контроля это:

- а) Вид управленческой деятельности, направленный на обеспечение нормального функционирования организации в соответствии с определенным планом достижения желаемого результата.
- б) Способ, с помощью которого руководство обеспечивает единое скоординированное направление усилий всех сотрудников на достижение общих целей организации.
- в) Процесс, посредством которого руководство организации удерживает ее на запланированной траектории достижения целей, получая информацию о текущих результатах деятельности и устраняя выявленные отклонения от установленных показателей.
- г) Действия, направленные на то, чтобы побудить всех сотрудников организации к результативной деятельности для достижения ее целей.

Вопрос №82 Функция мотивации это:

- а) Вид управленческой деятельности, направленный на обеспечение нормального функционирования организации в соответствии с определенным планом достижения желаемого результата.
- б) Способ, с помощью которого руководство обеспечивает единое скоординированное направление усилий всех сотрудников на достижение общих целей организации.
- в) Процесс, посредством которого руководство организации удерживает ее на запланированной траектории достижения целей, получая информацию о текущих результатах деятельности и устраняя выявленные отклонения от установленных показателей.
- г) Действия, направленные на то, чтобы побудить всех сотрудников организации к результативной деятельности для достижения ее целей.

Вопрос №83 Долгосрочное планирование заключается:

- а) В определении главных целей деятельности организации и ориентировано на определение намечаемых конечных результатов с учетом средств и способов достижения поставленных целей и обеспечения необходимыми для этого ресурсами.
- б) В определении количественных показателей, детальных сведений по всей номенклатуре продуктов, данные данных о капиталовложениях и источниках их финансирования.
- в) В определении промежуточных целей и задач.

Вопрос №84 Среднесрочное планирование заключается:

- а) В определении главных целей деятельности организации и ориентировано на определение намечаемых конечных результатов с учетом средств и способов достижения поставленных целей и обеспечения необходимыми для этого ресурсами.
- б) В определении количественных показателей, детальных сведений по всей номенклатуре продуктов, данные данных о капиталовложениях и источниках их финансирования.
- в) В определении промежуточных целей и задач.

Вопрос №85 Краткосрочное планирование заключается:

- а) В определении главных целей деятельности организации и ориентировано на определение намечаемых конечных результатов с учетом средств и способов достижения поставленных целей и обеспечения необходимыми для этого ресурсами.
- б) В определении количественных показателей, детальных сведений по всей номенклатуре продуктов, данные данных о капиталовложениях и источниках их финансирования.
- в) В определении промежуточных целей и задач.

Вопрос №86 На основе плана производства продукции определяется:

- а) Потребность в оборудовании, материально-технических ресурсах, численность работающих, фонд заработной платы, смета затрат на производство и т.д.
- б) Вид продукции, ее измерители.
- в) Состояние технической и технологической базы, наличие кадрового потенциала.

Вопрос №87 Отгруженная продукция отличается от объема произведенной продукции на:

- а) Величину изменения остатков (запасов) готовой продукции на складе производителя.
- б) Величину оплаченной, но не отгруженной продукции.
- в) Величину отгруженной, но не оплаченной продукции.

Вопрос №88 Производственная мощность это:

- а) Максимально возможный выпуск продукции.
- б) Мощность, с которой предприятие вошло в плановый период.
- в) Мощность, к окончанию планового периода.

Вопрос № 89 Входная мощность это:

- а) Максимально возможный выпуск продукции.
- б) Мощность, с которой предприятие вошло в плановый период.
- в) Мощность, к окончанию планового периода.

Вопрос №90 Выходная мощность это:

- а) Максимально возможный выпуск продукции.
- б) Мощность, с которой предприятие вошло в плановый период.
- в) Мощность, к окончанию планового периода.

Вопрос №91 План материально-технического обеспечения состоит из:

- а) Определения абсолютных размеров ожидаемых остатков материальных ресурсов на начало планируемого года.
- б) Определения общей потребности в ресурсах на планируемый год и установления источников покрытия потребности.
- в) Определения внешних и внутренних источников снабжения.

Вопрос №92 Одной из главных задач при разработке плана по труду и заработной плате являются:

- а) Обеспечение постоянного роста производительности труда и ее опережающего роста по сравнению с заработной платой.
- б) Составление сметы и свода затрат на производство.
- в) Расчет планируемой суммы экономии (удорожания) затрат по технико-экономическим факторам.

Вопрос №93 Что не относится к задачам плана по труду и заработной плате:

- а) Обеспечение рационального соотношения в численности персонала, занятого непосредственно в производстве, с численностью персонала, занятого в обслуживании и управлении.
- б) Обеспечение в кадрах необходимой квалификации.
- в) Калькулирование себестоимости единицы продукции по видам, расчет себестоимости всего объема производства продукции.

Вопрос №94 Что входит в себестоимость:

- а) Материальные затраты и амортизация основных средств.
- б) Затраты на оплату труда и социальные нужды.
- в) Все ранее перечисленное.

Вопрос №95 Какие расходы не входят в состав себестоимости:

- а) Расходы на оплату труда.
- б) Расходы на сырье и материалы.
- в) Расходы по благоустройству поселков, городов и т.п.

Вопрос №96 Прибыль равна:

- а) Выручка минус налоги.
- б) Доходы минус расходы.
- в) Доходы от всех видов деятельности.

Вопрос №97 Какая прибыль остается в распоряжении предприятия:

- а) Балансовая.
- б) Чистая.
- в) Прибыль от основного вида деятельности.

Вопрос №97 Что такое балансовая прибыль:

- а) Финансовый результат предприятия.
- б) Выручка от реализации.
- в) Прибыль от прочих видов деятельности предприятия.

Вопрос №98 Себестоимость это:

- а) Стоимостная оценка, используемая в процессе производства продукции (работ, услуг), природных ресурсов, сырья, материалов, топлива, энергии, основных фондов, трудовых ресурсов, а так же других затрат на ее производство и реализацию.
- б) Стоимостная оценка материальных затрат на производство продукции (работ, услуг) плюс фонд заработной платы рабочих.
- в) Цена продукции.

Вопрос №99 Финансовый план это:

- а) Бухгалтерский баланс предприятия.
- б) Документ, отражающий объем, поступление и расходование денежных средств предприятия и обосновывающий реальность поставленных задач.
- в) Бизнес-план.

Вопрос №100 Какие общие условия выдачи кредита можете назвать:

- а) Срочность, платность, возвратность.
- б) Выгодность, безвозмездность, срочность.
- в) Возвратность, бессрочность, платность.

Вопрос №101 Процент по кредиту это:

- а) Себестоимость банковских услуг.
- б) Цена денег, выдаваемых в качестве кредита.
- в) Цена товаров, которые приобретают при помощи кредита.

Вопрос №102 В зависимости от ссуженной стоимости различают следующие формы кредита:

- а) Товарная, денежная, товарно-денежная (смешанная).
- б) Банковская, хозяйственная, государственная, международная, гражданская.
- в) Производительная, потребительская.

Вопрос №103 В зависимости от того, кто является кредитором различают следующие формы кредита:

- а) Товарная, денежная, товарно-денежная (смешанная).
- б) Банковская, хозяйственная, государственная, международная, гражданская.
- в) Производительная, потребительская.

Вопрос №104 В зависимости от целевых потребностей заемщика различают следующие формы кредита:

- а) Товарная, денежная, товарно-денежная (смешанная).
- б) Банковская, хозяйственная, государственная, международная, гражданская.
- в) Производительная, потребительская.

Вопрос № 105 Экспорт это:

- а) Вывоз товаров с таможенной территории страны за границу без обязательства по обратному их ввозу и возможное предоставление иностранным лицам услуг и прав на результаты интеллектуальной собственности.
- б) Покупка товара и иностранного продавца, ввоз его на таможенную территорию страны покупателя.
- в) Покупка товара у иностранного продавца, ввоз его на территории страны покупателя, перепродажа данного товара в его изначальном виде за рубеж иностранному покупателю.
- г) Организационно-увязанные экспортно-импортные операции, где экспортер обязуется принять в оплату стоимости своего товара всю или часть стоимости встречного импортного товара покупателя.

Вопрос №106 Импорт это:

- а) Вывоз товаров с таможенной территории страны за границу без обязательства по обратному их ввозу и возможное предоставление иностранным лицам услуг и прав на результаты интеллектуальной собственности.
- б) Покупка товара и иностранного продавца, ввоз его на таможенную территорию страны покупателя.
- в) Покупка товара у иностранного продавца, ввоз его на территории страны покупателя, перепродажа данного товара в его изначальном виде за рубеж иностранному покупателю.
- г) Организационно-увязанные экспортно-импортные операции, где экспортер обязуется принять в оплату стоимости своего товара всю или часть стоимости встречного импортного товара покупателя.

Вопрос №107 Реекспорт это:

- а) Вывоз товаров с таможенной территории страны за границу без обязательства по обратному их ввозу и возможное предоставление иностранным лицам услуг и прав на результаты интеллектуальной собственности.
- б) Покупка товара и иностранного продавца, ввоз его на таможенную территорию страны покупателя.
- в) Покупка товара у иностранного продавца, ввоз его на территории страны покупателя, перепродажа данного товара в его изначальном виде за рубеж иностранному покупателю.
- г) Организационно-увязанные экспортно-импортные операции, где экспортер обязуется принять в оплату стоимости своего товара всю или часть стоимости встречного импортного товара покупателя.

Вопрос №108 Встречная торговля (встречные сделки) это:

- а) Вывоз товаров с таможенной территории страны за границу без обязательства по обратному их ввозу и возможное предоставление иностранным лицам услуг и прав на результаты интеллектуальной собственности.
- б) Покупка товара и иностранного продавца, ввоз его на таможенную территорию страны покупателя.
- в) Покупка товара у иностранного продавца, ввоз его на территории страны покупателя, перепродажа данного товара в его изначальном виде за рубеж иностранному покупателю.
- г) Организационно-увязанные экспортно-импортные операции, где экспортер обязуется принять в оплату стоимости своего товара всю или часть стоимости встречного импортного товара покупателя.

Вопрос №109 Хозяйственный учет представляет собой (выберите наиболее правильный ответ):

- а) Количественное отражение и качественную характеристику экономических процессов с целью эффективного руководства этими процессами.
- б) Качественную характеристику различных процессов, возникающих как в экономике в целом, так и внутри предприятия.
- в) Количественные показатели экономической ситуации внутри фирмы.

Вопрос №110 Виды хозяйственного учета:

- а) Количественный и качественный.
- б) Финансовый, стратегический и ситуационный.
- в) Оперативный бухгалтерский, статистический.

Вопрос №111 Оперативный учет предназначен:

- а) Для количественного выражения массовых качественно однородных социально-экономических процессов и явлений в масштабе отрасли, экономического региона, страны и связей между ними.
- б) Для контроля за хозяйственными процессами и явлениями непосредственно в ходе их осуществления.
- в) Для обеспечения экономических субъектов количественными данными (главным образом финансовыми по своей природе) об обороте хозяйственных средств в процессе функционирования предприятия, без которых невозможно принимать обоснованные экономические решения.

Вопрос №112 Статистический учет связан:

- а) С количественным выражением массовых качественно однородных социально-экономических процессов и явлений в масштабе отрасли, экономического региона, страны и связей между ними.
- б) С контролем за хозяйственными процессами и явлениями непосредственно в ходе их осуществления.

в) С обеспечением экономических субъектов количественными данными (главным образом финансовыми по своей природе) об обороте хозяйственных средств в процессе функционирования предприятия, без которых невозможно принимать обоснованные экономические решения.

Вопрос №113 Бухгалтерский учет призван:

- а) Количественно выражать массовые качественно однородные социально-экономические процессы и явления в масштабе отрасли, экономического региона, страны и связей между ними.
- б) Контролировать хозяйственные процессы и явления непосредственно в ходе их осуществления.
- в) Обеспечивать экономические субъекты количественными данными (главным образом финансовыми по своей природе) об обороте хозяйственных средств в процессе функционирования предприятия, без которых невозможно принимать обоснованные экономические решения.

Вопрос №114 Особенностью оперативного учета является:

- а) Быстрое обеспечение информацией руководства.
- б) Это строго документарный и стоимостной учет.
- в) Базой для получения данных этого вида учета служат данные двух других видов учета.

Вопрос №115 Особенностью бухгалтерского учета является:

- а) Быстрое обеспечение информацией руководства.
- б) Это строго документарный и стоимостной учет.
- г) Базой для получения данных этого вида учета служат данные двух других видов учета.

Вопрос №116 Особенностью статистического учета является:

- а) Быстрое обеспечение информацией руководства.
- б) Это строго документарный и стоимостной учет.
- в) Базой для получения данных этого вида учета служат данные двух других видов учета.

Вопрос №117 Объектами бухгалтерского учета являются (выберите наиболее правильный ответ):

- а) Имущество, собственные средства, обязательства предприятия и осуществляемые им хозяйственные операции.
- б) Кредиторская и дебиторская задолженность и другие обязательства предприятия.
- в) Основные средства

Вопрос №118 Управленческий учет это:

- а) Статистический и бухгалтерский учет одновременно
- б) Это все виды бухгалтерских данных, которые измерены, обработаны и переданы для внутреннего пользования в управленческое звено предприятия.
- в) Это все виды бухгалтерских данных, которые используются не только для внутреннего управления, но и сообщаются внешним пользователям в лице акционеров, государства, кредиторов и др.

Вопрос №119 Финансовый учет это:

- а) Статистический и бухгалтерский учет одновременно
- б) Это все виды бухгалтерских данных, которые измерены, обработаны и переданы для внутреннего пользования в управленческое звено предприятия.
- в) Это все виды бухгалтерских данных, которые используются не только для внутреннего управления, но и сообщаются внешним пользователям в лице акционеров, государства, кредиторов и др.

Вопрос №120 Что не относится к целям бухгалтерского учета:

- а) Обеспечение контроля за собственностью, имущественными правами и обязательствами.

- б) Формирование полных и достоверных данных для составления финансовой и налоговой отчетности, необходимой собственникам, инвесторам, кредиторам, государственным органам и другим пользователям.
- в) Все выше перечисленное относится к целям бухгалтерского учета.

Вопрос №121 Что не относится к целям бухгалтерского учета:

- а) Формирование полных и достоверных данных для составления финансовой и налоговой отчетности, необходимой собственникам, инвесторам, кредиторам, государственным органам и другим пользователям.
- б) Предоставление руководству информации, позволяющей эффективно использовать различного вида ресурсы в соответствии с действующими нормативными актами, установленными сметами и нормами.
- в) Все выше перечисленное относится к целям бухгалтерского учета.

Вопрос №122 К основным принципам бухгалтерского учета относится:

- а) Принцип непрерывности, принцип начисления, принцип преобладания содержания над формой.
- б) Принцип осмотрительности, принцип фактически сложившейся оценки активов и обязательств, принцип функционирования предприятия.
- в) Все выше перечисленное.

Вопрос №123 Что не относится к понятию баланса:

- а) Это способ экономической группировки и отражение в денежной оценке на определенную дату состояния ресурсов (средств) предприятия и источников их образования.
- б) Это документ, отражающий объем поступления и расходования денежных средств предприятия и обосновывающий реальность поставленных задач.
- в) Это форма финансовой отчетности, характеризующая имущественное и финансовое положение хозяйствующего субъекта на конец последнего дня отчетного периода.

Вопрос №124 К стратегическому информационному анализу относится:

- а) Анализ внешней экономической среды, анализ потенциала самого предприятия, анализ стратегических факторов успеха, формулирование стратегии предприятия.
- б) Использование системы плановых, учетных и отчетных показателей, необходимость правильного выбора измерителей для оценки анализируемых процессов, обязательное выявление и изучение факторов, повлиявших на исследуемые явления.
- в) Все выше перечисленное вместе взятое.

Вопрос №125 К методу анализа хозяйственной деятельности относится:

- а) Анализ внешней экономической среды, анализ потенциала самого предприятия, анализ стратегических факторов успеха, формулирование стратегии предприятия.
- б) Использование системы плановых, учетных и отчетных показателей, необходимость правильного выбора измерителей для оценки анализируемых процессов, обязательное выявление и изучение факторов, повлиявших на исследуемые явления.
- в) Все выше перечисленное вместе взятое.

Вопрос №126 Результатом анализа внешней экономической среды является:

- а) Четкое знание (выраженное количественно и качественно) возможных границ функционирования конкретной организации.
- б) Четко выраженное границы собственных (внутренних) возможностей обеспечения конкурентоспособности предприятия.
- в) Перечень направлений, избранных для повышения конкурентоспособности предприятия.

Вопрос №127 Результатом анализа потенциала самого предприятия является:

- а) Четкое знание (выраженное количественно и качественно) возможных границ функционирования конкретной организации.
- б) Четко выраженные границы собственных (внутренних) возможностей обеспечения конкурентоспособности предприятия.
- в) Конкретная избранная стратегия, ведущая к достижению желаемого состояния предприятия.

Вопрос №128 Результатом анализа стратегических факторов успеха является:

- а) Четкое знание (выраженное количественно и качественно) возможных границ функционирования конкретной организации.
- б) Перечень направлений, избранных для повышения конкурентоспособности предприятия.
- в) Конкретная избранная стратегия, ведущая к достижению желаемого состояния предприятия.

Вопрос №129 Результатом формулирования стратегии предприятия является:

- а) Четко выраженные границы собственных (внутренних) возможностей обеспечения конкурентоспособности предприятия.
- б) Перечень направлений, избранных для повышения конкурентоспособности предприятия.
- в) Конкретная избранная стратегия, ведущая к достижению желаемого состояния предприятия.

Вопрос №130 К приемам анализа для выявления взаимосвязи между анализируемыми факторами относятся:

- а) Приемы детализации и сравнения, расчета средних величин, элиминирования.
- б) Приемы группировки, балансового метода, экономико-математических методов.
- в) Все выше перечисленное.

Вопрос №131 Детализация это:

- а) Разбивка сложных показателей на более простые, синтетических факторов – на элементарные по разным признакам.
- б) Выражение характеристики явлений через однородные (и обязательно сопоставимые) явления.
- в) Анализ, используемый для расчета обобщающих характеристик массовых явлений в деятельности предприятия.

Вопрос №132 Сравнение это:

- а) Разбивка сложных показателей на более простые, синтетических факторов – на элементарные по разным признакам.
- б) Выражение характеристики явлений через однородные (и обязательно сопоставимые) явления.
- в) Прием анализа, с помощью которого оценивается влияние конкретного фактора на исследуемый показатель.

Вопрос №133 Расчет средних величин это:

- а) Разбивка сложных показателей на более простые, синтетических факторов – на элементарные по разным признакам.
- б) Анализ, используемый для расчета обобщающих характеристик массовых явлений в деятельности предприятия.
- в) Прием анализа, с помощью которого оценивается влияние конкретного фактора на исследуемый показатель.

Вопрос №134 Элиминирование это:

- а) Выражение характеристики явлений через однородные (и обязательно сопоставимые) явления.
- б) Анализ, используемый для расчета обобщающих характеристик массовых явлений в деятельности предприятия.
- в) Прием анализа, с помощью которого оценивается влияние конкретного фактора на исследуемый показатель.

ПЕРЕЧЕНЬ ВОПРОСОВ ПО РАЗДЕЛУ 2.

Вопрос № 1. Менеджмент – это:

- 1) управление человеческим коллективом в процессе общественного производства целенаправленный, осознанный процесс регулирования процессов производства для достижения целей организации
- 2) это совокупность современных технологий, принципов, методов, средств и форм управления, направленных на повышение эффективности работы предприятия
- 3) управление производственно-хозяйственными системами: предприятиями, фирмами, компаниями и т.д.
- 4) деятельность по подготовке, выработке и реализации управленческих решений

Вопрос № 2. Менеджмент как наука – это:

- 1) комплекс знаний о методах и способах управления производством
- 2) экономическая наука о способах подготовки, принятия и реализации управленческих решений в сфере производства
- 3) система методологических приемов и способов для изучения науки менеджмент
- 4) отрасль знаний со специфическим предметом и методами изучения закономерностей

Вопрос № 3. Главное содержание менеджмента – это:

- 1) обеспечение эффективной деятельности организации по достижению ее целей
- 2) интегрированный процесс выработки решений по использованию ресурсов производственно-хозяйственной системы
- 3) организация деятельности аппарата управления производственно-хозяйственной системы
- 4) управление производством, кадрами и финансами для достижения поставленных целей

Вопрос № 4. Кто такой менеджер?

- 1) профессия, которую может освоить человек, независимо от его психофизических характеристик
- 2) человек, прошедший специальную подготовку и добывающий результаты посредством труда других людей
- 3) профессионал-организатор, обладающий определенной суммой знаний в сфере управления производством, технологии и экономики
- 4) субъект управления, должностное лицо в организации, обладающий знаниями и навыками управления, наделенный полномочиями и ответственностью

Вопрос № 5. Что является объектом и субъектом менеджмента?

- 1) технические ресурсы
- 2) люди
- 3) финансовые ресурсы
- 4) технологии

Вопрос № 6. Менеджмент и управление – это:

- 1) одно и то же
- 2) разные, но связанные между собой процессы
- 3) взаимосвязанные процессы, в которых менеджмент является особой областью управления
- 4) взаимосвязанные процессы, в которых управление является особой областью менеджмента

Вопрос № 7. В какой стране сложились условия, способствовавшие появлению менеджмента?

- 1) Аргентине
- 2) Бразилии
- 3) Польше

4) США

Вопрос № 8. Что не является продуктом труда менеджера?

- 1) выполненная функция
- 2) решенная задача
- 3) готовая продукция
- 4) управленческое решение

Вопрос № 9. Процессный подход рассматривает управление как

- 1) непрерывную серию взаимосвязанных управленческих функций
- 2) взаимодействие работников
- 3) определённую ситуацию
- 4) совокупность элементов системы

Вопрос № 10. Что поступает в организацию из внешней среды?

- 1) нормативы
- 2) отчетные данные
- 3) цели
- 4) ресурсы

Вопрос № 11. Что поступает во внешнюю среду из организации?

- 1) внутриотраслевые нормативы
- 2) информация
- 3) ресурсы
- 4) отчетные данные

Вопрос № 12. Метод управления – это:

- 1) совокупность приёмов и способов воздействия на управляемый объект для достижения поставленных организацией целей
- 2) существенные, повторяющиеся, объективные взаимосвязи явлений и процессов в хозяйственной деятельности
- 3) совокупность элементов, находящихся в отношениях и связях друг с другом, которая образует определённую целостность
- 4) область трудовой деятельности

Вопрос № 13. Экономические методы воздействуют на личные интересы работников через:

- 1) правильно поставленную критику
- 2) заработную плату, премии, штрафы
- 3) ценообразование
- 4) дисциплину

Вопрос № 14. Социально-психологические методы действуют на основе:

- 1) экономических законов и закономерностей развития природы и общества
- 2) на основе формирования и развития общественного мнения относительно общественно и индивидуально значимых ценностей
- 3) организационных отношений
- 4) экономических интересов личности

Вопрос № 15. Кто находится на вершине управленческой пирамиды?

- 1) технические исполнители
- 2) руководитель

- 3) гл. специалисты
- 4) зав. цеха

Вопрос № 16. Какие факторы влияют на внешнюю среду организации?

- 1) прямые и косвенные
- 2) основные и дополнительные
- 3) главные и второстепенные
- 4) глобальные и локальные

Вопрос № 17. Организация – это...

- 1) 1 человек
- 2) 2 человека, деятельность которых координируется для достижений общей цели
- 3) 3 человека
- 4) 2 человека, которые не рассматривают себя как часть группы

Вопрос № 18. Инновационный менеджмент это:

- 1) самостоятельная наука
- 2) совокупность методов управления персоналом
- 3) совокупность методов и форм управления инновационной деятельностью
- 4) фундаментальное исследование

Вопрос № 19. Какие методы традиционно выделяют в менеджменте?

- 1) административные и бюрократические
- 2) бюрократические и социально-психологические
- 3) социально-психологические и демократические
- 4) экономические и административные

Вопрос № 20. Лидерство в теории менеджмента можно определить, как:

- 1) условия функционирования организации
- 2) способность оказывать влияние на личность и группы людей
- 3) размер заработной платы
- 4) победу в конфликте

Вопрос № 21. Мотивация – это...

- 1) совокупность приемов и способов поведения
- 2) совокупность элементов, связанных между собой
- 3) побуждение человека или группы людей к действию
- 4) совокупность основных руководящих ориентиров, которым необходимо следовать в управленческой деятельности

Вопрос № 22. Функция «контроль» включает в себя:

- 1) все ответы верны
- 2) определение и выбор целей организации
- 3) отбор, обучение кадров
- 4) установление стандартов, сравнение выполненной работы со стандартами

Вопрос № 23. Что не включает в себя функция планирования?

- 1) выбор целей и постановку задач планирования
- 2) материальное вознаграждение
- 3) определение стратегии
- 4) определение миссии

Вопрос № 24. «Мозговая атака» относится к управленческим решениям:

- 1) коллективным
- 2) единоличным
- 3) рутинным
- 4) стандартным

Вопрос № 25. Интуитивные решения:

- 1) это выбор, обусловленный знаниями и накопленным опытом
- 2) это выбор, сделанный только на основе того, что он правильный
- 3) это выбор, сделанный на основе аналитического процесса
- 4) это коллективный выбор

Вопрос № 26. Под принятием решения понимается:

- 1) способ побуждения людей для достижения определенных целей
- 2) процесс формирования альтернатив
- 3) процесс обмена информацией между двумя и более субъектами
- 4) сознательный выбор действий из имеющихся альтернатив для достижения желаемых результатов

Вопрос № 27. Делегирование полномочий можно определить, как:

- 1) процесс, при котором руководители поручают часть своих прав людям, ответственным перед ним, тем самым, преумножая свою власть
- 2) способ побуждения людей для достижения поставленной цели
- 3) совокупность работников аппарата управления, которые находятся на одном управленческом уровне
- 4) разработка планов на перспективу

Вопрос № 28. Что выступает связующим звеном всех управленческих функций (планирование, организация, мотивация, контроль):

- 1) управленческое решение
- 2) коммуникация
- 3) экономические методы
- 4) оперативное управление

Вопрос № 29. Процесс принятия решений начинается с:

- 1) формулировки миссии предприятия
- 2) постановки управленческих целей
- 3) выявления проблемы
- 4) определения лица, ответственного за принятие решений

Вопрос № 30. Суть делегирования состоит:

- 1) в установление приоритетов
- 2) в передаче властных полномочий вниз и принятии их менеджером низшего звена
- 3) в передаче ответственности на более низкий уровень управления
- 4) в доверии к своим подчиненным

Вопрос № 31. Стресс на рабочем месте требует:

- 1) устранения
- 2) регулирования
- 3) обращения к врачу
- 4) смены работы

Вопрос № 32. Инструментом, каких методов менеджмента является стиль руководства?

- 1) экономических
- 2) административных
- 3) социально-психологических
- 4) правовых

Вопрос № 33. Социально-психологические методы способствуют формированию в организации:

- 1) инфраструктуры
- 2) иерархических отношений
- 3) морально-психологического климата
- 4) административного принуждения

Вопрос № 34. Является ли управление производительным трудом?

- 1) да, т.к. управление создает новую стоимость
- 2) нет, это всего лишь надзор и контроль
- 3) нет, это всего лишь результат противоречия между наемным трудом и собственником средств производства
- 4) да, поскольку это вид деятельности неизбежен при высоком уровне специализации производства и призван обеспечить целостность всего трудового организма

Вопрос № 35. Осознание человеком побуждения к деятельности называется:

- 1) мотивом
- 2) потребностью
- 3) мотивацией
- 4) восприятием

Вопрос № 36. Осознанная необходимость в чем-либо называется:

- 1) потребностью
- 2) мотивацией
- 3) восприятием
- 4) установкой

Вопрос № 37. Процесс побуждения себя и других к деятельности называется:

- 1) мотивацией
- 2) коммуникацией
- 3) установкой
- 4) управлением

Вопрос № 38. В процессе межличностного общения менеджер использует язык:

- 1) официальный и просторечный
- 2) жестов и мимики
- 3) вербальный и невербальный
- 4) деловой и общепринятый

Вопрос № 39. Современный менеджмент рассматривает конфликт как:

- 1) следствие плохого характера сотрудников
- 2) инструмент для организационных изменений
- 3) необходимость смены руководителя
- 4) зло, которое нельзя допускать в организации

Вопрос № 40. Одной из основных функций менеджмента является:

- 1) наблюдение за ходом производства
- 2) методическое обеспечение принятия решения
- 3) планирование
- 4) издание приказов и распоряжений

Вопрос № 41. Цели – это:

- 1) то, что нужно осуществить
- 2) выполнение функций менеджмента
- 3) миссия организации
- 4) направление деятельности

Вопрос № 42. Индивид, влияющий на поведение членов группы посредством своих личностных качеств, называется:

- 1) лидером
- 2) менеджером
- 3) субъектом
- 4) универсумом

Вопрос № 43. Оптимальный стиль управления персоналом:

- 1) делегирующий
- 2) авторитарный
- 3) демократический
- 4) в зависимости от результатов ситуационного анализа

Вопрос № 44. Способ исследования структуры и характера межличностных отношений людей на основе измерения их межличностного выбора называется...

- 1) социометрия
- 2) метод сравнения
- 3) контент-анализом
- 4) метод социальных единиц

Вопрос № 45. Неделимость, целостность и генотипические особенности человека как представителя рода *Homo sapiens* выражает понятие

- 1) личность
- 2) индивид
- 3) индивидуальность
- 4) субъект деятельности

Вопрос № 46. Наиболее устойчивой системой привычных способов поведения человека является

- 1) способности
- 2) темперамент
- 3) характер
- 4) направленность

Вопрос № 47. Конфликты, снижающие эффективность работы фирмы, называют:

- 1) конструктивными
- 2) деструктивными
- 3) компромиссными
- 4) соперничающими

Вопрос №48. Конфликт – это:

- 1) состояние напряжения, возникающее у человека под влиянием различных неблагоприятных факторов;
- 2) способ достижения какой-либо цели;
- 3) повод, когда одна из сторон начинает действовать, ущемляя интересы другой стороны;
- 4) столкновение взглядов, интересов, отсутствие согласия между сторонами, которые могут быть конкретными лицами или группами

Вопрос № 49. Какое последствие дисфункциональное:

- 1) предотвращение застоя
- 2) рост текучести кадров
- 3) развитие организации
- 4) сплоченность людей

Вопрос № 50. Сколько в среднем процентов рабочего времени менеджеры расходуют на различные виды общения?

- 1) 80%
- 2) 75%
- 3) 60%
- 4) 50%

Вопрос № 51. Субъектом общения в организации – выступают

- 1) оборудование
- 2) руководители организации
- 3) сотрудники организации
- 4) поставщики

Вопрос № 52. Переговоры – это

- 1) важная форма взаимодействия людей
- 2) средство, взаимосвязи между людьми, предназначены для достижения соглашения, когда обе стороны имеют совпадающие или противоположные интересы
- 3) контроль над ситуацией
- 4) процесс передачи идей, мыслей и чувств, доведением их до понимания другим людям

Вопрос № 53. Любое управленческое решение должно быть:

- 1) быть научно обосновано
- 2) быть своевременно принято
- 3) соответствовать законодательным актам
- 4) все ответы верны

Вопрос №54. Процесс приспособления человека к меняющейся социальной среде с помощью различных социальных средств – это социальная

- 1) роль
- 2) гарантия
- 3) адаптация
- 4) установка

Вопрос № 55. Совокупность норм, правил, форм поведения, характеризующих типичные действия человека, занимающего определенное положение в обществе

- 1) социальный стереотип
- 2) социальная роль
- 3) социальная мобильность
- 4) социальный статус

Вопрос № 56. Многоплановым процессом межличностных отношений и взаимодействия людей называется

- 1) творчеством
- 2) общением
- 3) учением
- 4) познанием

Вопрос № 57. При каком стиле общения человек рассматривается как равноправный партнер в общении, как коллега в совместном поиске знаний

- 1) авторитарном
- 2) попустительском
- 3) демократическом
- 4) либеральном

Вопрос № 58. Столкновение несовместимых, противоположно направленных тенденций в сознании человека, в межличностных или межгрупповых отношениях, связанных с острыми негативными внутренними переживаниями, называется

- 1) внутриличностным конфликтом
- 2) межличностным конфликтом
- 3) рефлексией
- 4) аффилиацией

Вопрос № 59. Человеку, какого типа темперамента лучше поручить срочную работу?

- 1) сангвиник
- 2) флегматик
- 3) меланхолик
- 4) холерик

Вопрос № 60. Разрешение конфликта по приговору - решение комиссии, приказ руководителя организации, решение суда относят к группе:

- 1) педагогических способов управления конфликтами
- 2) административных способов управления конфликтами
- 3) экономических способов управления конфликтами
- 4) правовых способов управления конфликтами

Вопрос № 61. Кто должен заканчивать телефонный разговор первым?

- 1) тот, кто звонил
- 2) кому больше нечего сказать
- 3) тот, кому звонили
- 4) тот, кто выговорился

Вопрос № 62. Метод управления – это

- 1) способ воздействия субъекта управления на управляемый объект для достижения определённых целей
- 2) процесс побуждения себя и других людей к деятельности для достижения личных целей и целей организации
- 3) внешний фактор, побуждающий к труду (принуждение, материальное и моральное поощрение)
- 4) это все, что человек считает ценным для себя

Вопрос № 63. Организационно-распорядительные методы управления:

- 1) воздействуют на материальные интересы людей, ориентируются на выполнение определённых показателей или заданий и на вознаграждение за их выполнение
- 2) базируются на властных и правовых мотивациях и обеспечивают эффективность работы фирмы за счёт лучшей организации деятельности работников и подразделений
- 3) совокупность приёмов, используемых в науках, изучающих человека и межличностные отношения
- 4) применяемые с целью повышения социальной активности сотрудников, опираются на духовные мотивации

Вопрос № 64. Экономические методы управления:

- 1) базируются на властных и правовых мотивациях и обеспечивают эффективность работы фирмы за счёт лучшей организации деятельности работников и подразделений
- 2) воздействуют на материальные интересы людей, ориентируются на выполнение определённых показателей или заданий и на вознаграждение за их выполнение
- 3) совокупность приёмов, используемых в науках, изучающих человека и межличностные отношения
- 4) применяемые с целью повышения социальной активности сотрудников, опираются на духовные мотивации

Вопрос № 65. Управленческое решение – это

- 1) совокупность процессов, совершаемых в течение определённого времени
- 2) выбор альтернативы, осуществлённый руководителем в рамках его должностных полномочий и компетенции и направленный на достижение целей организации
- 3) вид управленческого труда, с помощью которого управляющая подсистема воздействует на объект управления
- 4) стадия процесса управления, на которой определяются цели деятельности и необходимые для этого средства, и действия

Вопрос № 66. Как называется стиль руководства, характеризующийся властью лидера, единоначалием в принятии решений,

- 1) попустительским
- 2) авторитарным
- 3) демократическим
- 4) либеральным

Вопрос № 67. Стиль разрешения конфликтной ситуации, для которого характерен поиск возможностей взаимной выгоды – это

- 1) уклонение
- 2) приспособление
- 3) компромисс

4) конкуренция

Вопрос № 68. По частоте принятия управленческие решения бывают:

- 1) одноразовые
- 2) случайные
- 3) повторяющиеся
- 4) все ответы верны

Вопрос № 69. Под организацией работы коллектива понимается:

- 1) установление системы отношений между людьми
- 2) должное внимание окружающей среде
- 3) введение новых услуг более высокого качества
- 4) все варианты ответов верны

Вопрос № 70. Конфликты, повышающие эффективность работы фирмы, называют:

- 1) конструктивными
- 2) деструктивными
- 3) соперничающие
- 4) компромиссные

Вопрос № 71. В схеме личности Г. Айзенка выделяются два измерения: стабильность - нестабильность и:

- 1) подвижность - уравновешенность
- 2) экстраверсия - интроверсия
- 3) психотизм - депрессия
- 4) экстрапунитивность—интропунитивность

Вопрос № 72. Жесткое единоличное принятие руководителем всех решений («минимум демократии»), жесткий постоянный контроль за выполнением, решений с угрозой наказания («максимум контроля») называется:

- 1) авторитарным стилем управления
- 2) либеральным стилем управления
- 3) непостоянным стилем управления
- 4) демократическим стилем управления

Вопрос № 73. Онтогенетическое развитие человека можно охарактеризовать следующей последовательностью понятий:

- 1) индивид, личность, субъект деятельности, индивидуальность
- 2) индивид, субъект деятельности, личность, индивидуальность
- 3) индивид, субъект деятельности, индивидуальность, личность
- 4) субъект деятельности, индивид, личность, индивидуальность

Вопрос № 74. Особенности нервной системы человека проявляются в

- 1) способностях
- 2) темпераменте
- 3) характере

4) мотивации

Вопрос № 75. К педагогическим методам управления конфликтами относят:

- 1) использование системы вознаграждения
- 2) разъяснение
- 3) координационные и интеграционные механизмы
- 4) все перечисленные варианты ответов

Вопрос № 76. По форме подготовки принятия управленческие решения не бывают:

- 1) собственные
- 2) единоличные
- 3) групповые
- 4) коллективные

Вопрос № 77. Столкновение мнений, мыслей, интересов, в межличностных или межгрупповых отношениях, называется

- 1) конфликтом
- 2) комфорностью
- 3) аффилиацией
- 4) рефлексией

Вопрос № 78. Процесс приспособления человека к меняющейся социальной среде с помощью различных социальных средств – это социальная

- 1) роль
- 2) адаптация
- 3) гарантия
- 4) установка

Вопрос № 79. О каком стиле руководства идет речь: «Склонность к излишней терпимости, снисходительности, нетребовательности».

- 1) авторитарный
- 2) демократический
- 3) попустительский
- 4) нет верных ответов

Вопрос № 80. Формирование у работников необходимых стимулов, побуждений к труду называется-

- 1) организацией
- 2) планированием
- 3) мотивацией
- 4) контролем

Вопрос №81. Главной задачей менеджера является:

- 1) максимизация прибыли
- 2) организация труда персонала
- 3) получение максимальной отдачи от имеющихся ресурсов
- 4) налаживание системы внутрифирменных коммуникаций

Вопрос № 82. Личностные качества, predetermined, главным образом, социальными качествами, - это:

- 1) инстинкты
- 2) механическая память
- 3) ценностные ориентации
- 4) музыкальный слух

Вопрос № 83. Что относится к качествам руководителя

- 1) личностные качества
- 2) профессиональные качества
- 3) деловые качества
- 4) все ответы верны

Вопрос № 84. Люди, ориентированные на окружающий мир, непосредственные, активные, открытые, характерна общительность и социальная адаптированность -

- 1) интроверты
- 2) эмоционально не стабильные
- 3) эмоционально устойчивые
- 4) экстраверты

Вопрос № 85. Управленческое решение основывается на общих знаниях, здравом смысле - осмысленном опыте в профессиональной деятельности –

- 1) рациональное решение
- 2) адаптационное решение
- 3) интуитивное решение
- 4) запрограммированное решение

Вопрос № 86

Люди, ориентированные на окружающий мир, непосредственные, активные, открытые в эмоциональных проявлениях, любящие движение и риск. Им характерна импульсивность, гибкость поведения, общительность и социальная адаптированность – это **экстраверты**.

Вопрос № 87

Люди, для которых наиболее интерес представляют явления собственного внутреннего мира, для них часто свои теории и оценки реальности важнее, чем сама реальность. Они склонны к размышлениям, самоанализу, необщительны, замкнуты и испытывают затруднения в социальной адаптации и часто социально пассивны – это **интроверты**.

Вопрос № 88

Тип темперамента характеризуется высоким уровнем психической активности, склонен к резким сменам настроения, вспыльчив, нетерпелив, подвержен эмоциональным срывам, иногда бывает агрессивен, желательна смена деятельности, часто и много жестикулирует – это **холерик**.

Вопрос № 89

Тип темперамента характеризуется высокой психической активностью, энергичностью, работоспособностью, общительностью, стремиться к частой смене впечатлений, легко и быстро отзывается на окружающие события – **сангвиник**.

Вопрос № 90

Этот тип темперамента характеризуется низким уровнем мимики, трудно переключается с одного вида деятельности на другой и приспосабливается к новой обстановке. Психические процессы у человека такого типа темперамента протекают медленно, преобладает спокойное ровное

настроение. Люди данного темперамента нередко характеризуются своим упорством в достижении цели, усидчивы – это **флегматик**.

Вопрос № 91

Этот тип темперамента характеризуется низким уровнем психической активности, быстрой утомляемостью, высокой эмоциональной чувствительностью, испытывают сильный страх в опасных ситуациях, чувствуют себя неуверенно при встрече с незнакомыми людьми – это **меланхолик**.

Вопрос № 92

Совокупность устойчивых мотивов, ориентирующих деятельность человека в соответствии с его интересами, склонностями, убеждениями и идеалами - это **направленность личности**.

Вопрос № 93.

Человек как природное существо, носитель врожденных своеобразных черт (задатков, влечений, эмоциональных особенностей), психофизиологическое качество отдельного человек - это **индивид**.

Вопрос № 94

Совокупность качеств, отличающих данного индивида от масс других – это **индивидуальность**.

Вопрос № 95.

Взаиморасположение партнеров по ощущению и совместной деятельности, основанное на оптимальном сочетании (сходстве и взаимном дополнении) их психических качеств, ценностных ориентаций и способов деятельности, высокий уровень взаимопонимания, взаимоуважения и симпатии – это **межличностная совместимость**

Вопрос № 96

Процесс становления социальных качеств личности, приспособление социальных ценностей (значений), норм и образцов поведения, присущих данному обществу это – **социализация**

Вопрос № 97

Сложный многоплановый процесс передачи, восприятия и понимания информации – это **общение**

Вопрос № 98

Характеристика степени единства членов группы, согласованности их совместной деятельности и прочности взаимоотношений – это **сплоченность**

Вопрос № 99

Неспособность членов группы ставить под сомнение, существующее положение дел, мыслить вразрез с мнением окружающих, смотреть на вещи новыми глазами, отказ от самостоятельных действий, готовность подчиняться групповым нормам и групповому давлению это - **конформизм**

Вопрос № 100

Индивидуально устойчивая система привычных способов поведения человека – это **характер**

Вопрос № 101

Резкие обострения его отдельных качеств, которые при неблагоприятных условиях могут приводить к возникновению жизненных проблем – **акцентуация характера**

Вопрос № 102

Неофициальный статус субъекта основывается на высокой оценке окружающими его личных достоинств (знаний, опыта, культурного уровня, нравственности и т. п.) – это **авторитет**

Вопрос № 103

Диагностика межличностных и внутригрупповых отношений, а также метод определения статуса человека в группе называется – **социометрией**

Вопрос № 104

Лицо, на которое официально возложены функции управления коллективом и организации его деятельности – **руководитель**

Вопрос № 105

Жесткое единоличное принятие руководителем всех решений («минимум демократии»), жесткий постоянный контроль за выполнением, решений с угрозой наказания («максимум контроля») называется стилем – **авторитарным**

Вопрос № 106

Все могут высказываться, но реального учета, согласования позиций не стремятся достичь («максимум демократии»), контроля за реализацией решения нет, все пущено на «самотек» («минимум контроля»). Этот стиль называется – **попустительский**

Вопрос № 107

Решения принимаются на основе обсуждения проблемы, учета мнений и инициатив сотрудников («максимум демократии»); выполнение принятых решений контролируются и руководителем, и самими сотрудниками. Это стиль руководства называется – **демократическим**

Вопрос № 108

Выбор, который должен сделать руководитель в процессе осуществления им функций управления и решения конкретных организационных задач – **управленческое решение**

Вопрос № 109

Отношение человека к самому себе – **самооценка**

Вопрос № 110

Столкновение мнений, поступков и отношений, возникающих между членами коллектива; или отдельными микрогруппами при решении различных вопросов, касающихся производственной, социальной или личной жизни - **конфликт**

Вопрос 111

Один из ваших подчиненных заявил, что не испытывает удовлетворения от своей работы, она ему не по душе, и просит поручить ему более интересное дело. Как вы отреагируете на подобное заявление подчиненного?

Варианты ответов:

- 1) Думаю, что любой хотел бы иметь работу по душе, приносящую удовлетворение. Однако фирма не может предоставить такую возможность всем работникам. Поэтому постараюсь убедить работника, что многие сотрудники терпеливо трудятся на порученных им участках.
- 2) Объясню, что удовлетворенность работой определяется тем, как к ней относиться и как ее выполнять. Надо доказать, что и от выполняемой им работы можно получить большое удовлетворение, если видеть в ней творческие начала.

Вопрос № 112

В круг служебных обязанностей управляющего входит много вопросов, в частности исполнение указаний, исходящих от вышестоящих начальников. Управляющий должен решить, как именно добиться реализации этих указаний, как на это мобилизовать подчиненных и т.д. Однако вышестоящее руководство может не дать четких указаний, не определить конкретных целей. Как должен действовать управляющий в этих случаях?

Варианты ответов:

- 1) Запросить необходимые указания у начальства.
- 2) Проанализировать обстановку, определить, что необходимо сделать по собственной инициативе в интересах своей организации, и приступить к действиям по мобилизации персонала на решение выявленных задач
- 3) Отсутствие четких указаний и постановки конкретных целей со стороны вышестоящей инстанции может объясняться тем, что там считают нецелесообразным и несвоевременным принимать поспешные решения. Поэтому предпринимать какие-либо практические действия лучше всего после того, как поступят указания сверху.

Вопрос № 113

В трудовой коллектив, где имеется конфликт между двумя группировками по поводу внедрения новых форм работы, пришел новый руководитель, приглашенный со стороны. Каким образом ему лучше, по вашему мнению, действовать, чтобы нормализовать психологический климат в коллективе?

Варианты ответов:

- 1) Прежде установить контакт со сторонниками нового, не принимая всерьез доводы сторонников старого порядка, вести работу по внедрению новшеств, воздействуя на противника силой своего примера и примера других.
- 2) Прежде всего, попытаться разубедить и привлечь на свою сторону сторонников прежнего стиля работы, противников внедрения новых методов, воздействовать на них убеждением в процессе дискуссии.
- 3) Изучить перспективы развития коллектива и улучшения качества выпускаемой продукции, поставить перед коллективом новые перспективные задачи совместной трудовой деятельности, опираться на лучшие достижения и традиции коллектива, не противопоставлять новое старому.

Вопрос № 114

В самый напряженный период завершения производственной программы один из сотрудников вашего коллектива заболел. Каждый из подчиненных занят выполнением своей работой. Работа отсутствующего также должна быть выполнена в срок.

Варианты ответов:

- 1) Посмотрю, кто из коллег меньше загружен и распоржусь: «Вы возьмете эту работу, а вы поможете доделать это».
- 2) Предложу коллективу: «Давайте вместе подумаем, как выйти из создавшегося положения».
- 3) Вызову к себе самого опытного и надежного работника и попрошу его выручить коллектив, выполнив работу отсутствующего.
- 4) Попрошу членов актива коллектива высказать свои предложения, предварительно обсудив их с членами коллектива, затем приму решение.

Вопрос № 115

У вас создались натянутые отношения с коллегой. Допустим, что причины этого вам не совсем ясны, но нормализовать отношения необходимо, чтобы не страдала работа. Что бы вы предприняли в первую очередь?

Варианты ответов:

- 1) Открыто вызову коллегу на откровенный разговор, чтобы выяснить истинные причины натянутых отношений.

- 2) Прежде всего, попытаюсь разобраться в собственном поведении по отношению к нему.
- 3) Обращусь к коллеге со словами: «От наших натянутых взаимоотношений страдает дело. Пора договориться, как работать дальше».
- 4) Обращусь к другим коллегам, которые в курсе наших взаимоотношений и могут быть посредниками в их нормализации.

Вопрос № 116

В декабре отчетного года в соответствии с планом работники кондитерского цеха должны были произвести продукции на 1100 тыс. руб. В результате дополнительных заказов объем работ увеличился на 10%. Начальник цеха четко и директивно поставил обязательное условие, при котором работники бригады получают премию в размере 15% от стоимости заказа за выполнение его в срок. Работники цеха, нацеленные на эффективную работу и достижение высоких результатов, работали дружно и слаженно.

Разработка планов работы цеха на текущий месяц относится к _____ методам управления.

Варианты ответов:

- 1) распорядительно-организационным
- 2) административным
- 3) экономическим

Вопрос № 117

По итогам отчетного месяца бригада мебельного цеха досрочно выполнила поставленное начальником цеха задание срочного заказа. Работники бригады, нацеленные на эффективную работу и достижение высоких результатов, работали дружно и слаженно. Начальник цеха объявил благодарность за досрочную работу, а особо отличившихся работников премировал путевкой в дом отдыха.

Величина премиального вознаграждения, уплачиваемого работнику, как инструмент экономических методов менеджмента может зависеть от ...

Варианты ответов:

- 1) межличностных отношений в коллективе
- 2) занимаемой им должности
- 3) объема произведенной им продукции
- 4) условий выполнения трудового договора

Вопрос № 118

Начальство поручило Вам подготовить предложения по вопросу, выходящему за рамки Вашего подразделения. С чего Вы начнете?

Варианты ответов:

- 1) сформируете свой «мозговой центр»
- 2) прощупаете позицию тех руководителей, которых может затронуть Ваш проект
- 3) разработаете план действий и представите его на утверждение начальству

Вопрос № 119

Вас назначили руководить новым цехом, где используется незнакомая Вам технология. Что Вы сделаете в первую очередь?

Варианты ответов:

- 1) засядете за изучение специальной литературы
- 2) отправите подчиненных на курсы переподготовки
- 3) постарайтесь переманить к себе высококлассного специалиста по этой технологии

Вопрос № 120

Вы заняли должность руководителя. Что Вам нужно сделать в первую очередь?

Варианты ответов:

- 1) собрать совещание, представиться перед начальниками отделов и выявить круг наиболее неотложных дел
- 2) выяснить, как работал Ваш предшественник; - довести до сведения подчиненных, что для них начинается совершенно новая жизнь;
- 3) разузнать, кто неформальный лидер среди подчиненных;
- 4) обязать всех представить Вам свои должностные инструкции и отчеты о работе за прошлый год;
- 5) наладить отношения с новым непосредственным начальником;

Вопрос № 121

Решение срочной задачи, поставленной руководством перед Вашим подразделением, потребует резкого повышения интенсивности труда всех сотрудников и грозит срывом графика отпусков. Что Вы сделаете?

Варианты ответов:

- 1) жестко напомните подчиненным, что производственная дисциплина должна соблюдаться неукоснительно и приказы начальства обсуждению не подлежат
- 2) соберете совещание, организуете работу и помощь друг другу, чтобы и сроков не сорвать, и в отпуск уйти с минимальными опозданиями против устраивавшего всех графика
- 3) пообещайте подчиненным «выбить» у начальства крупную сумму премии, если они перестанут шуметь и рьяно возьмутся за работу

Вопрос № 122

Вы сидите с сотрудницей(ком) на служебной кухне. Обсуждаете свекрух, жен, мужей, детей. Неожиданно к вам заходит еще один/одна коллега. Вы соответственно замолкаете, кидаете взгляд на новичка и молча, продолжаете трапезу. Естественно, вновь пришедший подумает, что вы говорили либо про него, либо про шефа, либо еще какие сплетни распускали. Теперь за вами двумя будет репутация сплетниц(ков). Что делать?

- 1) стоит тут же оправдаться и сказать «мы не о тебе говорили».
- 2) договорите фразу до конца, а затем попытаете перевести разговор в другое русло и постараетесь включить в ваш разговор новичка.
- 3) быстро закончите разговор и отправитесь работать.

2.1.4 Защита курсового проекта (работы)

Выполнение курсового проекта (работы) по МДК 04.01 Планирование и организация работы структурного подразделения предусмотрено учебным планом и рабочей программой по ПМ 04 Техническое обслуживание, ремонт, модернизация объектов железнодорожной электросвязи

Таблица 5 Перечень курсовых проектов (работ)

| №п/п | Тема курсового проекта (работы) | Семестр выполнения и защиты |
|------|---|-----------------------------|
| 1. | Оценка результатов производственно-финансовой деятельности регионального центра связи | VIII |

2.2.3. Критерии оценки

Критерии оценки защиты курсовой работы:

«5» (отлично): студент демонстрирует владение теоретическими знаниями, владеет терминологией, делает аргументированные выводы и обобщения, приводит примеры из расчетов, показывает свободное владение монологической речью и способность быстро реагировать на уточняющие вопросы.

«4» (хорошо): студент демонстрирует прочные теоретические знания, владеет терминологией, делает аргументированные выводы и обобщения, показывает свободное владение монологической речью, но при этом делает несущественные ошибки, которые быстро исправляет самостоятельно или при незначительной коррекции преподавателем.

«3» (удовлетворительно): студент демонстрирует неглубокие теоретические знания, проявляет слабо сформированные навыки анализа явлений и процессов, недостаточное умение делать аргументированные выводы и приводить примеры, показывает не достаточно свободное владение монологической речью, терминологией, логичностью и последовательностью изложения, делает ошибки, которые может исправить только при коррекции преподавателем.

«2» (неудовлетворительно): студент демонстрирует незнание теоретических основ дисциплины, не умеет делать аргументированные выводы, имеются ошибки в произведенных расчетах, показывает слабое владение монологической речью, не владеет терминологией, проявляет отсутствие логичности и последовательностью изложения, делает ошибки, которые не может исправить даже при коррекции преподавателем, отказывается отвечать на занятия.

Критерии оценки практических работ:

«5» (отлично):

выполнены все задания практической (лабораторной) работы, студент четко и без ошибок ответил на все контрольные вопросы, все расчеты произведены верно, указаны единицы измерения, оформление соответствует требованиям к структуре и правилам оформления письменных работ обучающихся Оренбургского техникума железнодорожного транспорта

«4» (хорошо): выполнены

все задания практической (лабораторной) работы; студент выполнил расчеты с незначительными замечаниями, оформление соответствует требованиям к структуре и правилам оформления письменных работ обучающихся Оренбургского техникума железнодорожного транспорта

«3» (удовлетворительно):

все задания практической (лабораторной) работы; студент выполнил расчеты с незначительными замечаниями, оформление частично не соответствует требованиям к структуре и правилам оформления письменных работ обучающихся Оренбургского техникума железнодорожного транспорта

«2» (не зачтено): студент не выполнил или выполнил неправильно

все задания практической (лабораторной) работы; студент выполнил расчеты с ошибками, оформление не соответствует требованиям к структуре и правилам оформления письменных работ обучающихся Оренбургского техникума железнодорожного транспорта

3. Оценка по производственной практике

3.1. Формы и методы оценивания

Целью оценки по производственной практике является оценка профессиональных и общих компетенций; практического опыта и умений. Оценка по производственной практике выставляется на основании данных аттестационного листа (характеристики профессиональной деятельности обучающегося/студента на практике) с указанием видов работ, выполненных обучающимся во время практики, их объема, качества выполнения в соответствии с технологией и (или) требованиями организации, в которой проходила практика.

3.2. Виды работ практики и проверяемые результаты обучения по профессиональному модулю

3.2.1 Производственная практика (по профилю специальности)

3.2.2 Производственная практика

Таблица 6. Виды работ и проверяемые компетенции

| Виды работ | Коды проверяемых результатов |
|---|--|
| 1. Изучение должностных обязанностей работников РЦС. Принцип разработки четырехнедельного и годового графиков технического обслуживания | ОК1-ОК9, ПК4.1, ПО1-ПО4, У1-У4, ЛР13, ЛР19, ЛР25, ЛР27, ЛР30, ЛР31 |
| 2. Организация мероприятий по охране труда, технике безопасности и экологической безопасности. | ОК1-ОК9, ПК4.1, ПО1-ПО4, У1-У4, ЛР13, ЛР19, ЛР25, ЛР27, ЛР30, ЛР31 |
| 3. Наблюдение и оценка деятельности подразделений структурного предприятия, организация рабочих мест. | ОК1-ОК9, ПК4.1, ПО1-ПО4, У1-У4, ЛР13, ЛР19, ЛР25, ЛР27, ЛР30, ЛР31 |
| 4. Изучение стандартов предприятия, учетно-отчетной документации. | ОК1-ОК9, ПК4.1, ПО1-ПО4, У1-У4, ЛР13, ЛР19, ЛР25, ЛР27, ЛР30, ЛР31 |
| 5. Изучение прав и обязанностей сторон. Социальное партнерство, коллективный договор. | ОК1-ОК9, ПК4.1, ПО1-ПО4, У1-У4, ЛР13, ЛР19, ЛР25, ЛР27, ЛР30, ЛР31 |
| 6. Подбор, обучение и аттестация персонала. Карьера. Этика делового общения. Организация совещаний. Деловой этикет. Искусство общения. | ОК1-ОК9, ПК4.1, ПО1-ПО4, У1-У4, ЛР13, ЛР19, ЛР25, ЛР27, ЛР30, ЛР31 |

Таблица 7- Виды работ и проверяемые компетенции

| Виды работ | Коды проверяемых результатов | | |
|--|------------------------------|-------------|---------------------------|
| | ПК | ОК, ЛР | ПО, У |
| 19876 Электромонтер по ремонту и обслуживанию аппаратуры и устройств связи | | | |
| Должностные обязанности электромеханика Принцип разработки графика дежурств. | ПК 41. | ОК.1 – ОК.9 | ПО.1 - ПО .4 У.1 - У.4 |
| Принцип разработки четырехнедельного и годового графиков технического обслуживания | ПК 4.1. | ОК.1 – ОК.9 | ПО.1 - ПО .4 У.1 - У.4 |

| | | | |
|---|----------------|-------------|---------------------------|
| Мероприятия по охране труда, технике безопасности и защите окружающей среды. | ПК 4.1. | ОК.1 – ОК.9 | ПО.1 - ПО .4 У.1 - У.4 |
| Работы в соответствии с четырехнедельным и годовым графиками технического обслуживания устройств волоконно-оптических систем связи, | ПК 4.2, ПК 4.3 | ОК.1 – ОК.9 | ПО.1 - ПО .4 У.1 - У.4 |
| Работы в соответствии с четырехнедельным и годовым графиками технического обслуживания устройств волоконно-оптических систем связи, | ПК 4.2, ПК 4.3 | ОК.1 – ОК.9 | ПО.1 - ПО .4 У.1 - У.4 |
| Проверка работоспособности устройств, и: настройка и регулировка. | ПК 4.2, ПК 4.3 | ОК.1 – ОК.9 | ПО.1 - ПО .4 У.1 - У.4 |

3.2.3 Результаты освоения программы производственной практики.

Результатом освоения программы учебной и производственной практики являются сформированные профессиональные и общие компетенции.

Таблица 8- Сформированные профессиональные и общие компетенции

| Код | Наименование профессиональной компетенции |
|------------|---|
| ПК 4.1. | Принимать участие в разработке и оформлении конструкторской и технической документации. |
| ПК 4.2. | Участвовать в руководстве работой структурного подразделения. |
| ПК 4.3. | Участвовать в анализе процесса и результатов деятельности подразделения |
| ОК1. | Понимать сущность и социальную значимость своей будущей профессии, проявлять к ней устойчивый интерес |
| ОК2. | Организовывать собственную деятельность, выбирать типовые методы и способы выполнения профессиональных задач, оценивать их эффективность и качество |
| ОК3. | Принимать решения в стандартных и нестандартных ситуациях и нести за них ответственность |
| ОК4. | Осуществлять поиск и использование информации, необходимой для эффективного выполнения профессиональных задач, профессионального и личностного развития |
| ОК5. | Использовать информационно-коммуникационные технологии в профессиональной деятельности |
| ОК6. | Работать в коллективе и команде, эффективно общаться с коллегами, руководством, потребителями |
| ОК7. | Брать на себя ответственность за работу членов команды (подчиненных), результат выполнения заданий |
| ОК8. | Самостоятельно определять задачи профессионального и личностного развития, заниматься самообразованием, осознанно планировать повышение квалификации |
| ОК9. | Ориентироваться в условиях частой смены технологий в профессиональной деятельности |

3.3 Форма отчетных документов по практике



(ОТЖТ – структурное подразделение ОрИПС – филиал СамГУПС)

Очное (Заочное) отделение

Специальность 11.02.06 Техническая эксплуатация транспортного радиоэлектронного оборудования (по видам транспорта)

ДНЕВНИК

прохождения производственной практики

ПМ.04 Техническое обслуживание, ремонт, модернизация объектов железнодорожной электросвязи

ПП 04.01 Производственная практика по профилю специальности (Техническое обслуживание, ремонт, модернизация объектов железнодорожной электросвязи)

Место прохождения практики:

Оренбургский региональный центр связи Челябинской дирекции связи, Центральной станции связи – филиала компании ОАО «РЖД», Оренбургский техникум железнодорожного транспорта - структурное подразделение ОрИПС – филиала СамГУПС, аудитории № 2125,2318

Обучающийся

(группа)

(Ф.И.О.)

(подпись)

Руководитель практики
от техникума

(Ф.И.О)

(подпись)

Руководитель практики
от предприятия

(Ф.И.О)

(подпись)

Оренбург 2023

ПАМЯТКА ОБУЧАЮЩЕМУСЯ

1. Обучающейся обязан:

1.1 выполнять задания, предусмотренные программами профессиональных модулей в части практики;

1.2 своевременно, аккуратно и в полном объеме вести дневник практики;

1.3 принимать участие в собраниях по практике;

1.4 соблюдать действующие в организациях правила внутреннего трудового распорядка;

1.5 строго соблюдать требования охраны труда и пожарной безопасности;

1.6 представлять руководителю практики от образовательного учреждения пакет документов (дневник с приложением, аттестационный лист, характеристика и отчет) по итогам практики;

1.7 быть для других примером дисциплинированности, культурности и сознательного отношения к труду.

2. В качестве приложения к дневнику практики обучающийся оформляет графические, фото-, видео-, материалы, наглядные образцы изделий (макеты), подтверждающие практический опыт, полученный на практике.

3. Аттестация по итогам производственной практики проводится на основании результатов ее прохождения, подтверждаемых документами соответствующих организаций.

Практика завершается согласно учебного плана (дифференцированным зачетом или зачетом) при условии положительного аттестационного листа по практике руководителей практики от организации и образовательного учреждения об уровне освоения профессиональных компетенций; наличия положительной характеристики организации на обучающегося по освоению общих компетенций в период прохождения практики; полноты и своевременности представления дневника практики и отчета о практике в соответствии с заданием на практику.

Дифференцированный зачет по практике приравнивается к оценкам (зачетам) по теоретическому обучению и учитывается при подведении итогов общей успеваемости обучающихся, а также учитывается при рассмотрении вопроса о назначении академической стипендии.

Результаты прохождения практики представляются обучающимся в образовательное учреждение и учитываются при прохождении государственной итоговой аттестации. После окончания практики обучающиеся сдают полный пакет документов (дневник с приложением, аттестационный лист, характеристика и отчет) в трехдневный срок.

Пакет документов проверяется руководителем практики из числа преподавателей профессионального цикла.

Защита пакета документов по практике осуществляется публично, в присутствии учебной группы с использованием мультимедийной техники и демонстрационных плакатов, схем и т.д.

4. Обучающиеся, не освоившие какой-либо профессиональный модуль основной профессиональной образовательной программы по профессии, а также профессиональные и общие компетенции, указанные в ФГОС по профессии не допускаются к итоговой государственной аттестации по профессии.

5. Обучающиеся, не прошедшие практику по неуважительной причине или получившие отрицательную оценку, не допускаются к прохождению государственной итоговой аттестации. Обучающиеся, не выполнившие программу практики по уважительной причине, направляются на практику вторично, в свободное от учебы время.

Обучающейся - практикант помни!

Практика – это принципиально иной вид деятельности по сравнению с учебными занятиями в аудиториях и лабораториях образовательного учреждения. Любое предприятие изобилует объектами повышенной опасности.

Внимательно изучите инструкции и памятки по охране труда и пожарной безопасности, отнеситесь к инструктажу со всей серьезностью. Инструктаж – один из важнейших приемов обеспечения вашей безопасности, имеющий не только учебное, психологическое, но и юридическое значение. Ваша подпись в журнале свидетельствует о том, что вы в полном объеме имеете представление о вопросах безопасности и знаете, как защитить себя от несчастных случаев. Поэтому, если во время инструктажа, что-то не понятно, не стесняйтесь спрашивать и уточнять.

Каждый обучающийся обязан проявлять высокую культуру профессионального поведения будущего работника железнодорожного транспорта. Чаще всего несчастные случаи связаны с грубыми нарушениями дисциплины и регламентированного порядка работы.

Каждый должен быть предельно дисциплинирован и сознательно соблюдать меры безопасности. Повышенный уровень шума и вибраций отвлекает внимание и повышает вероятность травмы. Всегда своевременно и правильно применяйте средства индивидуальной защиты.

При нахождении на железнодорожных путях и территориях путевого развития никогда не спешите, ибо при спешке людям свойственно упрощать представления об опасностях, забывать о них. Перемещаться пешком по территории следует маршрутами служебных проходов, указатели которых дают правильную ориентацию. В противном случае можно оказаться в негабаритном или опасном месте. При работе на путях постоянно контролируйте свое местоположение. Внимательно следите за подвижным составом. Смотрите под ноги, чтобы не споткнуться об устройства и предметы. Для пропуска движущегося подвижного состава отходите в безопасное место. При пересечении железнодорожных путей нельзя ставить ногу на рельсы. Пролезать под вагонами нельзя ни при каких обстоятельствах. Никогда не перебегайте перед приближающимся подвижным составом.

Строго соблюдайте правила электробезопасности. Помните безопасных напряжений не бывает, все зависит от многих факторов. Любые электрические провода и кабели, металлические части электроустановок представляют опасность. Не прикасайтесь к ним без надобности. Не пользуйтесь неисправным ручным электроинструментом и самодельными переносными светильниками. Не пытайтесь самостоятельно отремонтировать производственное электрооборудование, обращайтесь для этого к соответствующим специалистам.

ОТЖТ – структурное подразделение ОрИПС – филиала СамГУПС
Очное (заочное) отделение

НАПРАВЛЕНИЕ № __
на производственную практику

Обучающийся _____ курс 4 группа
РС-4-__ направляется для прохождения производственной практики в Оренбургский региональный центр связи Челябинской дирекции связи, Центральной станции связи - филиал АО «РЖД» в Оренбургском техникуме железнодорожного транспорта - структурное подразделение ОрИПС – филиала СамГУПС, аудитории № 2125,2318

(наименование организации, учреждения)

на период с «__» _____ 202__ г. по «__» _____ 202__ г.

М.П. Заместитель директора
по учебной работе СПО (ОТЖТ)

_____/ Грачев П.А
(подпись) *(ФИО)*

(по прибытии на место практики сдается администрации)

Линия отреза

ОТЖТ – структурное подразделение ОрИПС – филиала СамГУПС
Очное отделение
ИЗВЕЩЕНИЕ
о прохождении обучающимся производственной практики

Обучающийся _____ курс 4 группа
РС-4__ прибыл «__» _____ 202__ г в Оренбургский региональный центр связи Челябинской дирекции связи, Центральной станции связи – филиала компании ОАО «РЖД
(место прохождения практики, согласно приказа)

Приступил к прохождению производственной практики в качестве
_____ практикант _____

(указать должность)

Завершил практику «__» _____ 202__ г

Руководитель практики от организации _____
(подпись) *(ФИО)*

Руководитель организации, учреждения _____
(подпись) *(ФИО)*

Обучающийся _____
(подпись) *(ФИО)*

М.П.

ОТЖТ – структурное подразделение ОрИПС – филиала СамГУПС

ЗАДАНИЕ

на производственную практику
(по профилю специальности)

специальность **11.02.06** Техническая эксплуатация транспортного радиоэлектронного оборудования (по видам транспорта)

Ф. И.О. обучающегося _____

ПМ 04 Техническое обслуживание, ремонт, модернизация объектов железнодорожной электросвязи

наименование Профессионального модуля

Место прохождения практики Оренбургский региональный центр связи Челябинской дирекции связи, Центральной станции связи – филиала компании ОАО «РЖД, в Оренбургском техникуме железнодорожного транспорта - структурное подразделение ОрИПС – филиала СамГУПС, аудитории № 2125,2318

Сроки практики с «__» _____ 202__ г по «__» _____ 202__ г.

За период практики обучающийся должен выполнить программу производственной практики и освоить профессиональные и общие компетенции:

| КОД | Наименование результатов обучения |
|--------|---|
| ОК 1 | Понимать сущность и социальную значимость своей будущей профессии, проявлять к ней устойчивый интерес |
| ОК 2 | Организовывать собственную деятельность, выбирать типовые методы и способы выполнения профессиональных задач, оценивать их эффективность и качество |
| ОК 3 | Принимать решения в стандартных и нестандартных ситуациях и нести за них ответственность |
| ОК 4 | Осуществлять поиск и использование информации, необходимой для эффективного выполнения профессиональных задач, профессионального личностного развития |
| ОК 5 | Использовать информационно-коммуникационные технологии в профессиональной деятельности |
| ОК 6 | Работать в коллективе и в команде, эффективно общаться с коллегами, руководством, потребителями |
| ОК 7 | Брать на себя ответственность за работу членов команды (подчиненных), за результат выполнения заданий |
| ОК 8 | Самостоятельно определять задачи профессионального и личностного развития, заниматься самообразованием, осознанно планировать повышение квалификации |
| ОК 9 | Ориентироваться в условиях частой смены технологий в профессиональной деятельности |
| ПК 4.1 | Участвовать в планировании и организации работы структурного подразделения |
| ПК 4.2 | Участвовать в руководстве работой структурного подразделения |
| ПК 4.3 | Участвовать в анализе процесса и результатов деятельности подразделения |

ОТЖТ – структурное подразделение ОрИПС – филиала СамГУПС

ИНДИВИДУАЛЬНОЕ ЗАДАНИЕ

на производственную практику

специальность 11.02.06 Техническая эксплуатация транспортного радиоэлектронного оборудования (по видам транспорта)

Ф. И.О. обучающегося _____
 ПМ 04 Техническое обслуживание, ремонт, модернизация объектов железнодорожной электросвязи наименование профессионального модуля

Место прохождения практики

в _____

(наименование организации полное название, согласно приказа)

Сроки прохождения практики с «__» _____ 20__ г. по «__» _____ 20__ г.

ПЕРЕЧЕНЬ ЗАДАНИЙ

| № п/п | Содержание задания | Объем в часах |
|-------|--------------------|---------------|
| | | |
| | | |

РАБОЧИЙ ГРАФИК (ПЛАН) ПРОВЕДЕНИЯ ПРАКТИКИ

| Число и месяц | Краткое содержание работы | Подразделение организации, где выполняется работа |
|---------------|---------------------------|---|
| 1 | 2 | 3 |
| | | |
| | | |
| | | |
| | | |
| | | |
| | | |
| | | |
| | | |

Профильной организацией проведен инструктаж обучающихся по ознакомлению с требованиями охраны труда, техники безопасности, пожарной безопасности, а также правилами внутреннего трудового распорядка

Приложение к дневнику

Графические, фото-, видео-, материалы, наглядные образцы изделий (макеты), подтверждающие практический опыт, полученный на практике.

АТТЕСТАЦИОННЫЙ ЛИСТ

Выдан _____,
 (Ф.И.О. студента)
 обучающегося _ курса специальности _____,
 (код, наименование специальности)
 прошедшему учебную/производственную практику _____ по
 (код, наименование практики, полностью)
 профессиональному модулю _____
 (код, наименование модуля, полностью)
 в объеме _____ часов с «_____» _____ 202_г. по «_____» _____ 202_г., в _____

(наименование организации полное название, согласно приказа)

За время практики выполнены виды работ:

| Виды и объем работ выполненных во время практики | Оценка (по пятибалльной шкале) |
|--|---|
| Изучение должностных обязанностей работников РЦС. Принцип разработки четырехнедельного и годового графиков технического обслуживания | 5 4 3 2 |
| Организация мероприятий по охране труда, технике безопасности и экологической безопасности. | 5 4 3 2 |
| Наблюдение и оценка деятельности подразделений структурного предприятия, организация рабочих мест. | 5 4 3 2 |
| Изучение стандартов предприятия, учетно-отчетной документации. | 5 4 3 2 |
| Изучение прав и обязанностей сторон. Социальное партнерство, коллективный договор. | 5 4 3 2 |
| Подбор, обучение и аттестация персонала. Карьера. Этика делового общения. Организация совещаний. Деловой этикет. Искусство общения. | 5 4 3 2 |

Итоговая оценка по практике _____

Руководители учебной практики
 от образовательной организации _____ / _____./
подпись *ФИО*

«_____» _____ 202_г.
 от предприятия _____ / _____./
подпись *ФИО*

«_____» _____ 202_г.

С результатами прохождения практики ознакомлен _____
Ф.И.О. *подпись обучающегося*

«_____» _____ 202_г.

М.П.

ХАРАКТЕРИСТИКА

профессиональной деятельности обучающегося во время прохождения

учебной (производственной) практики

(фамилия имя отчество)

обучающийся(аяся) на ___ курсе по специальности специальность 11.02.06 Техническая эксплуатация транспортного радиоэлектронного оборудования (по видам транспорта)

код и наименование

прошел(шла) учебной (производственной) практику в объеме _____ часов с «_____» _____ 20__ г.
по «_____» _____ 20__ г в организации

наименование организации, юридический адрес

| Виды заданий (работ), выполненных обучающимися по теме (во время) практики | Характеристика (качество) выполненных работ в соответствии с технологией и (или) требованиями организации, в которой проходила практика |
|--|---|
| | |
| | |
| | |
| | |
| | |

Руководитель практики:

от предприятия

-----/-----/

подпись

ФИО

от образовательной организации

-----/-----/

подпись

ФИО

М.П.

4. Контрольно-оценочные материалы для экзамена (квалификационного)

Назначение:

КОМ предназначен для контроля и оценки результатов освоения профессиональных модулей ПМ.01 Монтаж, ввод в действие и эксплуатация устройств транспортного радиоэлектронного оборудования, ПМ.02 Техническая эксплуатация сетей и устройств связи, обслуживание и ремонт транспортного радиоэлектронного оборудования, ПМ.03 Использование программного обеспечения в процессе эксплуатации микропроцессорных устройств, ПМ.04 Техническое обслуживание, ремонт, модернизация объектов железнодорожной электросвязи специальности СПО 11.02.06 Техническая эксплуатация транспортного радиоэлектронного оборудования (по видам транспорта) в части освоения основного вида профессиональной деятельности.

4.2 Задание для экзаменуемого

КУ – 54

(ОТЖТ – структурное подразделение ОриПС – филиала СамГУПС)

| | | |
|---|--|---|
| <p>Рассмотрено предметной (цикловой) комиссией « ___ » _____ 20__ г. Председатель ПЦК _____ ФИО _____</p> | <p style="text-align: center;">Экзамен квалификационный (комплексный) ЭКЗАМЕНАЦИОННЫЙ БИЛЕТ № 1 ПМ.01 Монтаж, ввод в действие и эксплуатация устройств транспортного радиоэлектронного оборудования ПМ.02 Техническая эксплуатация сетей и устройств связи, обслуживание и ремонт транспортного радиоэлектронного оборудования ПМ.03 Использование программного обеспечения в процессе эксплуатации микропроцессорных устройств ПМ.04 Техническое обслуживание, ремонт, модернизация объектов железнодорожной электросвязи</p> <p>Группа <u>РС-4-</u> _____ Семестр <u>8</u></p> | <p style="text-align: center;">УТВЕРЖДАЮ Директор ОриПС-филиала СамГУПС _____ « ___ » _____ 20__ г.</p> |
|---|--|---|

Оцениваемые компетенции и личностные результаты:

ОК1, ОК2, ОК3, ОК4, ОК5, ОК6, ОК7, ОК8, ОК9, ПК1.1, ПК1.2, ПК1.3, ПК2.1, ПК2.2, ПК2.3, ПК2.4, ПК2.5, ПК3.1, ПК3.2, ПК3.3, ПК 4.1, ПК 4.2, ПК 4.3, ЛР 3, ЛР 13, ЛР 15, ЛР 19, ЛР 25, ЛР 26, ЛР 27, ЛР 28, ЛР 30, ЛР 31

Инструкция выполнения экзамена квалификационного (комплексного)

Условия выполнения задания:

- место выполнения задания: ОТЖТ – СП ОриПС – филиала СамГУПС, г. Оренбург, проспект Братьев Коростелёвых д.28/1, время 9-00, кабинет № 2128, кабинет № 2125, лаборатория 2322.

- используемое оборудование: инструмент для снятия изоляции, отвёртка, защитный колпачок круглогубцы, электровилка, электрозажимы, контактный винт/шайба, электроизоляционная лента, электрический паяльник с подставкой, припой, канифоль, лабораторный стенд ЦС-02, система передачи ИКМ-30, промпункт с тональным избирательным вызовом ППТ-66, телефонный аппарат ТА-57, стойка с тональным избирательным вызовом ПСТ-2-66, стойка КАСС-22, частотомер Ч-3-32, осциллограф С-1-66-А,

мегаомметром М-4100, измерительный прибор П-321, тестер, отрезок кабеля ТПП10*2, плиты типа «Крона». Персональный компьютер со специальным программным обеспечением.

Технология обслуживания (технологические карты, раздаточный материал, схемы, таблицы, рисунки, тестер, принципиальные схемы).

- *характеристика задания*: в реальных (модельных) условиях профессиональной деятельности по специальности 11.02.06 Техническая эксплуатация транспортного радиоэлектронного оборудования (по видам транспорта).

Критерии оценки

| Отметка (оценка) | Количество правильных ответов в % | Количество правильных ответов в баллах |
|-------------------------|-----------------------------------|--|
| 5 (отлично) | 86 - 100 | 35-40 баллов |
| 4 (хорошо) | 76 - 85 | 31- 34 баллов |
| 3 (удовлетворительно) | 61 - 75 | 25-30 баллов |
| 2 (неудовлетворительно) | 0 - 60 | менее 24 баллов |

Время выполнения заданий – 120 минут

Задание 1

| Показатели оценки результатов освоения программы профессионального модуля ПМ.01 Монтаж, ввод в действие и эксплуатация устройств транспортного радиоэлектронного оборудования | | | |
|--|--|--|-------------------|
| Номер и содержание задания | Оцениваемые компетенции | Показатели оценки результата | Количество баллов |
| 1. Определите микросхему типа К155ЛА3, из предложенных образцов и покажите выводы – 10, 2,8. | ОК1-ОК9 ПК1.1 - ПК1.3, ЛР 13, ЛР 19, ЛР 25, ЛР 27, ЛР 30, ЛР 31 | - монтаж и ввод в действие транспортного радиоэлектронного оборудования; | 0-2 |
| | | - монтаж и ввод в действие кабельных и волоконно-оптических линий связи; | 0-2 |
| | | - выявление и устранение механических и электрических неисправностей в линейных сооружениях связи; | 0-2 |
| | | - проверка работоспособности радиопередающих, радиоприемных устройств; | 0-2 |
| | | - проверка работоспособности антенно-фидерных устройств; | 0-2 |

Порядок выполнения задания

Внимательно прочитайте задание.

Определите микросхему типа К155ЛА3.

Проставьте на входах и выходах преобразователя, номер выводов.

Покажите выводы под номером 10, 2, 8.

Задание 2

| Показатели оценки результатов освоения программы профессионального модуля ПМ.02 Техническая эксплуатация сетей и устройств связи, обслуживание и ремонт транспортного радиоэлектронного оборудования | | | |
|---|--|---|-------------------|
| Номер и содержание задания | Оцениваемые компетенции | Показатели оценки результата | Количество баллов |
| 1. Выполните расчет длины регенерационного участка (РУ) по дисперсии на секции STM-1. | ОК1-ОК9 ПК2.1 - ПК2.5, ЛР 13, ЛР 19, ЛР 25, ЛР 27, ЛР 30, ЛР 31 | -выполнения работ по контролю технического состояния транспортного радиоэлектронного оборудования, измерению параметров аппаратуры и каналов проводной связи и радиосвязи с использованием встроенных систем контроля и современных измерительных технологий; | 0-2 |
| | | -проверка работоспособности устройств радиосвязи, аппаратуры многоканальных систем передачи и оперативно-технологической связи; | 0-2 |
| | | - выявление и устранение | 0-2 |

| | | | |
|--|--|---|-----|
| | | неисправностей; | |
| | | - проверка работоспособности устройств радиосвязи, аппаратуры многоканальных систем передачи и оперативно-технологической связи; | 0-2 |
| | | - выполнение работ по контролю технического состояния транспортного радиоэлектронного оборудования, измерению параметров аппаратуры и каналов проводной связи и радиосвязи с использованием встроенных систем контроля; | 0-2 |

Порядок выполнения задания

Внимательно прочитайте задание.

На регенерационном участке используется волокно стандарта G-652 в интервале длин волн 1525-1575 нм.

Технические параметры ОВ кабеля приведены в таблице.

Используя параметры синхронных цифровых систем передачи, формулу, произведите расчёт.

Таблица – Технические параметры ОВ кабеля

| Наименование параметра | Многомодовые ОВ | Одномодовые ОВ | | | |
|--|--------------------|----------------|-------|-------|--|
| | Рекомендации МСЭ-Т | | | | |
| | G.651 | G.652 | G.653 | G.654 | |
| Передающие характеристики | | | | | |
| Рабочая длина волны, нм | 1300 | 1310 1550 | 1550 | 1550 | |
| Коэффициент затухания, дБ/км, не более: | | | | | |
| - на длине волны 1310 нм | 0,7(1300 нм) | 0,36 | - | - | |
| - на длине волны 1550 нм | - | 0,22 | 0,22 | 0,22 | |
| Числовая апертура | 0,18 - 0,24 | - | - | - | |
| Коэффициент широкополосности, МГц км, не менее | 500, 1000 | - | - | - | |
| Коэффициент хроматической дисперсии, пс/км км, не более: | | | | | |
| - в интервале длин волн (1285-1330) нм | - | 3,5 | - | - | |
| - в интервале длин волн (1525-1575) нм | - | 18 | 3,5 | 20 | |

Задание 3

| Показатели оценки результатов освоения программы профессионального модуля ПМ.03 Использование программного обеспечения в процессе эксплуатации микропроцессорных устройств | | | |
|---|--|--|-------------------|
| Номер и содержание задания | Оцениваемые компетенции | Показатели оценки результата | Количество баллов |
| 1. Осуществите подключение к серверу ATC Definity через 2 основные закладки программы ASA. Алгоритм подключения покажите, используя скрин программы, приведенный ниже. Расставьте, согласно классификации понятия в 2 колонки по признакам. | ОК1-ОК9 ПК3.1 - ПК3.3, ЛР 13, ЛР 19, ЛР 25, ЛР 27, ЛР 30, ЛР 31 | -демонстрация знаний и умений пользования программным обеспечением при вводе в действие транспортного радиоэлектронного оборудования | 0-2 |
| | | -составление структурной схемы информационных процессов | 0-2 |
| | | -распознавание жизненных циклов (ЖЦ) | 0-2 |
| | | -демонстрация навыков пользования электронной почты -составление структурной трехуровневой схемы | 0-2 |
| | | управления, применение знаний SADT – технологий | 0-2 |

Порядок выполнения задания

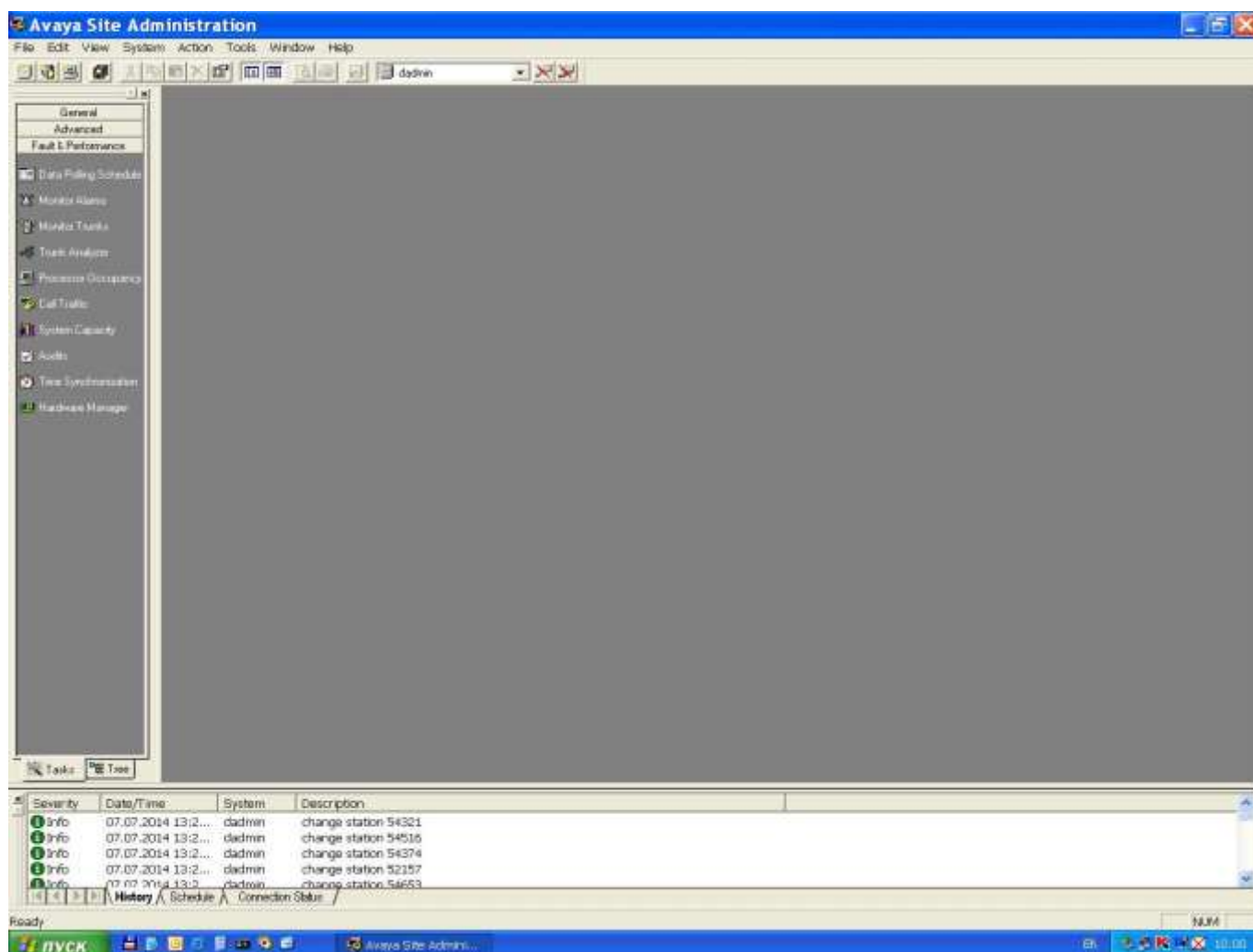
Задание 1 Внимательно прочитайте задание.

На рисунке представлена программа для администрирования ATC Definity.

Расскажите о закладках, используемых оператором ATC для подключения к серверу при обслуживании ATC.

Задание 2 Внимательно прочитайте слова. : Компьютер, принтер, источники информации, тренажеры, проектор, телекоммуникационный блок, виртуальные конструкторы, комплексные обучающие пакеты, устройства для ввода текстовой информации и манипулирования экранными объектами тестовые среды ,устройства для записи (ввода) визуальной и звуковой информации, устройства регистрации данных, информационные системы управления, управляемые компьютером устройства, экспертные системы, аудио-видео.

Разбейте лист на 2 колонки. В одну колонку вынесите понятия, относящиеся к «Аппаратным средствам», в другую к «Программным средствам».



Задание 4

**Показатели оценки результатов освоения программы профессионального модуля
ПМ.04 Техническое обслуживание, ремонт, модернизация объектов железнодорожной
электросвязи**

| Номер и содержание задания | Оцениваемые компетенции | Показатели оценки результата | Количество баллов |
|--|--|---|-------------------|
| 1. Проанализируйте ситуацию. Ответьте на вопросы к ситуации. | ОК1 – ОК 9 ПК4.1 – ПК 4.3, ЛР 3, ЛР 13, ЛР 15, ЛР 26, ЛР 28, ЛР 31 | - планирование работы структурного подразделения организации на основе знания психологии личности и коллектива; | 0-2 |
| | | - применение информационно-коммуникационных технологий для построения деловых отношений и ведения бизнеса; | 0-2 |
| | | - демонстрация навыков в руководстве работой структурного подразделения; | 0-2 |
| | | - организация работы | 0-2 |

| | | | |
|--|--|---|-----|
| | | структурного подразделения организации на основе знания психологии личности и коллектива; | |
| | | - управления, применение знаний анализа процесса и результатов деятельности подразделения на основе современных информационных технологий | 0-2 |

Порядок выполнения задания

Внимательно прочитайте и проанализируйте ситуацию:

Бригада слесарей-литейщиков (6 человек) всегда держались очень сплоченно. Члены бригады, несмотря на существенную разницу в возрасте, часто вместе проводили время. Старшие к младшим относились покровительственно, младшие к старшим – с уважением. Когда один из членов бригады, ушел на пенсию, был принят молодой слесарь Акимов, года два или три назад окончивший ПТУ. Вначале к нему относились настороженно. Но через месяц-два между ним и бригадой сложились вполне дружеские отношения, он был принят в коллектив, стал своим. Еще месяца через два положение изменилось. Акимову, как молодому работнику поручили изготовление крупной серии стандартных лекал. Используя традиционную технологию, он имел бы заработок на среднем для бригады уровне. Однако Акимов быстро догадался, как можно рационализировать работу. Он брал десяток заготовок и приваривал их друг к другу. Получался пакет. Затем он вырезал нужную форму сразу же на всем пакете, шлифовал торцы, разъединял пакет и обрабатывал поверхность каждого лекала. Вскоре Акимов перекрыл нормы выработки в три\пять раз, заработок его стал быстро расти и в полтора раза превысил заработок бригадира. На Акимова в бригаде начали коситься и замечать в его поведении массу изъянов: то отлучился неизвестно куда, то навязался непрошеным советом, то, наоборот, молчал, когда все старались подать полезные советы товарищу. Наконец, наступил полный разрыв отношений. Акимов попросил начальника цеха перевести его в другую бригаду. Но оказалось, что и другие бригады слесарей не хотят его принимать к себе. Через месяц Акимов уволился с завода.

ситуацию.

Ответьте на вопросы к ситуации:

1. О каком конфликте – конструктивном или деструктивном – идет речь?
2. Был ли разрешен данный конфликт?
3. Предложите разрешение конфликта?

V Экспертный лист выполнения заданий экзамена квалификационного (комплексного)

| ЭКСПЕРТНЫЙ ЛИСТ ВЫПОЛНЕНИЯ ЗАДАНИЙ ЭКЗАМЕНА КВАЛИФИКАЦИОННОГО (КОМПЛЕКСНОГО) на 4 курсе группы РС-4-_____ специальности 11.02.06 Техническая эксплуатация транспортного радиоэлектронного оборудования (по видам транспорта) | | Задание 1 ПМ.01 Монтаж, ввод в действие и эксплуатация устройств транспортного радиоэлектронного оборудования ОК1-ОК9, ПК1.1 - ПК1.3, ЛР13, ЛР19, ЛР25, ЛР27, ЛР30, ЛР31 | | Задание 2 ПМ.02 Техническая эксплуатация сетей и устройств связи, обслуживание и ремонт транспортного радиоэлектронного оборудования ОК1-ОК9, ПК2.1 - ПК2.5 ЛР13, ЛР19, ЛР25, ЛР27, ЛР30, ЛР31 | | Задание 3 ПМ.03 Использование программного обеспечения в процессе эксплуатации микропроцессорных устройств ОК1-ОК9, ПК3.1 - ПК3.3 ЛР13, ЛР19, ЛР25, ЛР27, ЛР30, ЛР31 | | Задание 4 ПМ.04 Участие в организации производственной деятельности малого структурного подразделения ОК1-ОК9, ПК4.1 - ПК4.3 ЛР3, ЛР13, ЛР15, ЛР26, ЛР28, ЛР31 | | Количество баллов | Отметка (оценка) | Инициалы, фамилия, место работы основан на основе |
|--|-----|---|--|---|--|---|--|---|-----|-------------------|------------------|---|
| № д/п | ФИО | выполнение работ по монтажу радиоэлектронного оборудования | выполнение работ по монтажу радиоэлектронного оборудования | выполнение работ по монтажу радиоэлектронного оборудования | выполнение работ по монтажу радиоэлектронного оборудования | выполнение работ по монтажу радиоэлектронного оборудования | выполнение работ по монтажу радиоэлектронного оборудования | выполнение работ по монтажу радиоэлектронного оборудования | | | | |
| | | 1 | | 0-2 | 0-2 | 0-2 | 0-2 | 0-2 | 0-2 | 0-2 | | |
| 2 | | | | | | | | | | | | |
| 3 | | | | | | | | | | | | |
| 4 | | | | | | | | | | | | |
| 5 | | | | | | | | | | | | |
| 6 | | | | | | | | | | | | |
| 7 | | | | | | | | | | | | |
| 8 | | | | | | | | | | | | |
| 9 | | | | | | | | | | | | |
| 10 | | | | | | | | | | | | |
| 11 | | | | | | | | | | | | |
| 12 | | | | | | | | | | | | |
| 13 | | | | | | | | | | | | |
| 14 | | | | | | | | | | | | |
| 15 | | | | | | | | | | | | |
| 16 | | | | | | | | | | | | |
| 17 | | | | | | | | | | | | |
| 18 | | | | | | | | | | | | |
| 19 | | | | | | | | | | | | |
| 20 | | | | | | | | | | | | |
| 21 | | | | | | | | | | | | |

Критерии оценки

| Отметка (оценка) | Количество правильных ответов в % | Количество правильных ответов в баллах |
|-------------------------|-----------------------------------|--|
| 5 (отлично) | 86 - 100 | 35-40 баллов |
| 4 (хорошо) | 76 - 85 | 31- 34 баллов |
| 3 (удовлетворительно) | 61 - 75 | 25-30 баллов |
| 2 (неудовлетворительно) | 0 - 60 | менее 24 баллов |

| Состав членов аттестационной комиссии | Подпись | ФИО |
|---------------------------------------|---------|-----|
| Председатель аттестационной комиссии | | |
| Члены комиссии | | |
| | | |
| | | |
| | | |

«__» _____ 20__ г.