

Документ подписан простой электронной подписью
Информация о владельце:
ФИО: Попов Анатолий Николаевич
Должность: директор
Дата подписания: 10.06.2024 13:51:59
Уникальный программный ключ:
1e0c38dcc0aee73cee1e5c09c1d5873fc7497bc8

Приложение 9.4.19
ОП СПО/ППССЗ специальности
34.02.01 Сестринское дело

**ФОНД ОЦЕНОЧНЫХ СРЕДСТВ ПРОФЕССИОНАЛЬНОГО МОДУЛЯ¹
образовательной программы среднего профессионального образования
/программы подготовки специалистов среднего звена по специальности СПО**

*в том числе адаптированные для обучения инвалидов
и лиц с ограниченными возможностями здоровья*

**ПМ. 04 ОКАЗАНИЕ МЕДИЦИНСКОЙ ПОМОЩИ, ОСУЩЕСТВЛЕНИЕ
СЕСТРИНСКОГО УХОДА И НАБЛЮДЕНИЯ ЗА ПАЦИЕНТАМИ ПРИ
ЗАБОЛЕВАНИЯХ И (ИЛИ) СОСТОЯНИЯХ**

**34.02.01. Сестринское дело
(2 курс)**

Квалификация: *медицинская сестра/ медицинский брат*

Программа подготовки: *базовая*

Форма обучения: *очно - заочная*

Год начала подготовки по УП: *2024*

Образовательный стандарт (ФГОС): *№ 527 от 04.07.2022*

Фонд оценочных средств разработал(и):
преподаватель высшей квалификационной категории, Иноземцева Т.А., Крапивина О.И.

¹Фонд оценочных средств подлежит ежегодной актуализации в составе образовательной программы среднего профессионального образования/программы подготовки специалистов среднего звена (ОП СПО/ППССЗ). Сведения об актуализации ОП СПО/ППССЗ вносятся в лист актуализации ОП СПО/ППССЗ.

Содержание

1. Паспорт	3
1.1 Система контроля и оценки освоения программы профессионального модуля	3
1.1.1. Профессиональный модуль	3
1.1.2. Результаты освоения модуля, подлежащие проверке	3
1.1.3. Дидактические единицы «иметь практический опыт», «уметь» и «знать»	10
2. Оценка освоения междисциплинарного(ых) курса(ов)	19
2.1. Формы и методы оценивания	19
2.2. Перечень заданий для оценки освоения МДК	19
2.2.1. Задания для промежуточной аттестации	40
2.3. Критерии оценки.	44
3. Оценка по учебной и (или) производственной практике	46
3.1 Общие положения	46
3.2. Виды работ практики и проверяемые результаты обучения по профессиональному модулю	46
3.2.1 Учебная практика	46
3.2.2 Производственная практика	47
3.3 Форма аттестационного листа	48
4. Задания для самостоятельной работы	50

1 Паспорт

Результатом освоения профессионального модуля является готовность обучающегося к выполнению вида профессиональной деятельности Оказание медицинской помощи, осуществление сестринского ухода и наблюдения за пациентами при заболеваниях и (или) состояниях, подлежащие проверке.

Формой промежуточной аттестации по профессиональному модулю является экзамен (квалификационный). Итогом экзамена (квалификационного) является однозначное решение: «Вид профессиональной деятельности освоен» или «Вид профессиональной деятельности не освоен».

1.1 Система контроля и оценки освоения программы профессионального модуля

1.1.1 Профессиональный модуль ПМ.04 Оказание медицинской помощи, осуществление сестринского ухода и наблюдения за пациентами при заболеваниях и (или) состояниях, подлежащие проверке состоит из следующих основных элементов оценивания:

Таблица.1 – Элементы оценивания

Элемент модуля	Форма контроля и оценивания	
	Промежуточная аттестация	Текущий контроль
МДК. 04.02 Сестринский уход и реабилитация пациентов терапевтического профиля разных возрастных групп	КЭ	Устный опрос. Тестовые задания. Решение ситуационных задач. Экспертное наблюдение и оценка на практических занятиях, при выполнении работ по учебной и производственной практике. Комплексный экзамен. Экзамен квалификационный
МДК.04.03 Сестринский уход за пациентами хирургического профиля	КЭ	Устный опрос. Тестовые задания. Решение ситуационных задач. Экспертное наблюдение и оценка на практических занятиях, при выполнении работ по учебной и производственной практике. Комплексный экзамен. Экзамен квалификационный
УП.04.02 Сестринский уход и реабилитация пациентов терапевтического профиля разных возрастных групп	ДЗ	Экспертное наблюдение и оценка на практических занятиях, при выполнении работ по учебной практике. Дифференцированный зачет.
ПП.04.02 Сестринский уход за пациентами хирургического профиля	ДЗ	Экспертное наблюдение и оценка на практических занятиях, при выполнении работ по производственной практике. Дифференцированный зачет.

1.2 Результаты освоения модуля, подлежащие проверке

1.2.1 По итогам изучения модуля подлежат проверке – уровень и качество освоения профессиональных и общих компетенций, практического опыта, умений и знаний в соответствии с требованиями федерального государственного образовательного стандарта среднего профессионального образования по специальности 34.02.01. Сестринское дело

Таблица 2 – Профессиональные и общие компетенции

Профессиональные и общие компетенции	Показатели оценки результата
ПК.4.1. Проводить оценку состояния пациента	- определение проблем пациента в соответствии с нарушенными потребностями и состоянием пациента; - проведение объективного обследования пациента в соответствии с технологиями выполнения простых медицинских услуг
ПК 4.2. Выполнять медицинские манипуляции при оказании медицинской помощи пациенту	- выполнение сестринских манипуляций в лечебно-диагностическом процессе в соответствии с технологиями выполнения простых медицинских услуг; - подготовка пациента к диагностическим исследованиям в соответствии с требованиями к методу исследования
ПК 4.3. Осуществлять уход за пациентом	- размещать и перемещать пациента в постели с использованием принципов эргономики; - выполнение манипуляций общего ухода за пациентами в соответствии с технологиями выполнения простых медицинских услуг и регламентирующими документами;

	<ul style="list-style-type: none"> - выполнение простейших физиотерапевтических процедур в соответствии с технологиями выполнения простых медицинских услуг; - организация питания тяжелобольных пациентов в соответствии с технологиями выполнения медицинских услуг.
ПК 4.4. Обучать пациента (его законных представителей) и лиц, осуществляющих уход, приемам ухода и самоухода	<ul style="list-style-type: none"> - выполнение профессиональной деятельности в соответствии с принципами профессиональной этики медицинского работника; - обучение пациентов и их родственников по вопросам ухода и самоухода в соответствии с принципами педагогики и этапов обучения; - результат обучения соответствует поставленной цели; - грамотное использование в процессе обучения методов, способов и средств обучения в соответствии с правилами обучения.
ПК 4.5. Оказывать медицинскую помощь в неотложной форме	<ul style="list-style-type: none"> - оказание медицинской помощи в неотложной форме в соответствии с алгоритмами оказания неотложной помощи
ПК 4.6. Участвовать в проведении мероприятий медицинской реабилитации	<ul style="list-style-type: none"> - проведение медицинской реабилитации в соответствии с алгоритмами применения средств и методов реабилитации
ОК.01 Выбирать способы решения задач профессиональной деятельности применительно к различным контекстам	<ul style="list-style-type: none"> - распознавать задачу и/или проблему в профессиональном и/или социальном контексте; - анализировать задачу и/или проблему и выделять её составные части; определять этапы решения задачи; - выявлять и эффективно искать информацию, необходимую для решения задачи и/или проблемы; - составлять план действия; - определять необходимые ресурсы; - владеть актуальными методами работы в профессиональных и смежных сферах; - реализовывать составленный план оценивать результат и последствия своих действий (самостоятельно или с помощью наставника). - актуальный профессиональный и социальный контекст, в котором приходится работать и жить; - основные источники информации и ресурсы для решения задач и проблем в профессиональном и/или социальном контексте; - алгоритмы выполнения работ в профессиональной и смежных областях; - методы работы в профессиональной и смежных сферах; - структуру плана для решения задач; - порядок оценки результатов решения задач профессиональной деятельности.
ОК.02. Использовать современные средства поиска, анализа и интерпретации информации, информационные технологии для выполнения задач профессиональной деятельности	<ul style="list-style-type: none"> - определять задачи для поиска информации; - определять необходимые источники информации; - планировать процесс поиска; - структурировать получаемую информацию; - выделять наиболее значимое в перечне информации; - оценивать практическую значимость результатов поиска; - оформлять результаты поиска, применять средства информационных технологий для решения профессиональных задач; - использовать современное программное обеспечение; - использовать различные цифровые средства для решения профессиональных задач; - номенклатура информационных источников, применяемых в профессиональной деятельности; - приемы структурирования информации; - формат оформления результатов поиска информации и современные средства и устройства информатизации; - порядок их применения и программное обеспечение в профессиональной деятельности, в том числе с использованием цифровых средств.

<p>ОК.03. Планировать и реализовывать собственное профессиональное и личностное развитие, предпринимательскую деятельность в Профессиональной сфере, использовать знания по финансовой грамотности в различных жизненных ситуациях</p>	<ul style="list-style-type: none"> - определять актуальность нормативно-правовой документации в профессиональной деятельности; - применять современную научную профессиональную терминологию; - определять и выстраивать траектории профессионального развития и самообразования; - выявлять достоинства и недостатки коммерческой идеи; - презентовать идеи открытия собственного дела в профессиональной деятельности; - оформлять бизнес-план; - рассчитывать размеры выплат по процентным ставкам кредитования; - определять инвестиционную привлекательность коммерческих идей в рамках профессиональной деятельности; - презентовать бизнес-идею; определять источники финансирования
<p>ОК.04. Эффективно взаимодействовать и работать в коллективе и команде</p>	<ul style="list-style-type: none"> - содержание актуальной нормативно-правовой документации; - современная научная и профессиональная терминология; -возможные траектории профессионального развития и самообразования; - основы предпринимательской деятельности; - основы финансовой грамотности; - правила разработки бизнес-планов; - порядок выстраивания презентации; - кредитные банковские продукты; - организовывать работу коллектива и команды; - взаимодействовать с коллегами, руководством, клиентами в ходе профессиональной деятельности
<p>ОК.05. Осуществлять устную и письменную коммуникацию на государственном языке Российской Федерации с учетом особенностей социального и культурного контекста</p>	<ul style="list-style-type: none"> - грамотно излагать свои мысли и оформлять документы по профессиональной тематике на государственном языке, проявлять толерантность в рабочем коллективе
<p>ОК.06. Проявлять гражданско-патриотическую позицию, Демонстрировать осознанное поведение на основе традиционных общечеловеческих ценностей, в том числе с учетом гармонизации межнациональных и межрелигиозных отношений, применять стандарты антикоррупционного поведения</p>	<ul style="list-style-type: none"> - описывать значимость своей специальности; - применять стандарты антикоррупционного поведения
<p>ОК.07. Содействовать сохранению окружающей среды, ресурсосбережению, эффективно действовать в чрезвычайных ситуациях</p>	<ul style="list-style-type: none"> - соблюдать нормы экологической безопасности; - определять направления ресурсосбережения в рамках профессиональной деятельности по специальности, осуществлять работу с соблюдением принципов бережливого производства; - организовывать профессиональную деятельность с учетом знаний об изменении климатических условий региона; - правила экологической безопасности при ведении профессиональной деятельности; основные ресурсы, задействованные в профессиональной деятельности; - пути обеспечения ресурсосбережения; - принципы бережливого производства; основные направления изменения климатических условий региона.
<p>ОК.08. Использовать средства физической культуры для сохранения и укрепления здоровья в процессе</p>	<ul style="list-style-type: none"> - использовать физкультурно-оздоровительную деятельность для укрепления здоровья, достижения жизненных и профессиональных целей; - применять рациональные приемы двигательных функций в профессиональной деятельности;

профессиональной деятельности и поддержания необходимого уровня физической подготовленности	- пользоваться средствами профилактики перенапряжения, характерными для данной специальности
ОК.09. Пользоваться профессиональной документацией на государственном и иностранном языках	- понимать общий смысл четко произнесенных высказываний на известные темы (профессиональные и бытовые), понимать тексты на базовые профессиональные темы; - участвовать в диалогах на знакомые общие и профессиональные темы; - строить простые высказывания о себе и о своей профессиональной деятельности; - кратко обосновывать и объяснять свои действия (текущие и планируемые); - писать простые связные сообщения на знакомые или интересующие профессиональные темы; - знания: правила построения простых и сложных предложений на профессиональные темы; основные общеупотребительные глаголы (бытовая и профессиональная лексика); - лексический минимум, относящийся к описанию предметов, средств и процессов профессиональной деятельности; - особенности произношения; - правила чтения текстов профессиональной направленности.

Таблица 3 - Показатели оценки сформированности ЛР

Личностные результаты	Показатели оценки результата	Формы и методы контроля и оценки
ЛР 01 Осознающий себя гражданином и защитником великой страны.	Осознающий себя частью народа, гражданином России. Принимающий принципы демократического общества и следующий им. Проявляющий интерес к изучению и освоению культурных традиций России, русского и родного языка. Осознающий себя продолжателем традиций, защитником Земли, на которой родился и вырос, личную ответственность за Россию. Заботящийся о сохранении исторического и культурного наследия России. Принимающий и сохраняющий традиционные семейные ценности своего народа	Интерпретация результатов наблюдений за деятельностью обучающегося в процессе освоения образовательной программы.
ЛР 02 Проявляющий активную гражданскую позицию, демонстрирующий приверженность принципам честности, порядочности, открытости, экономически активный и участвующий в студенческом и территориальном самоуправлении, в том числе на условиях добровольчества, продуктивно взаимодействующий и участвующий в деятельности общественных организаций.	Демонстрирующий свободу выбора, самостоятельность и ответственность в принятии решений, стремление к саморазвитию и самосовершенствованию во всех сферах жизни. Критически мыслящий, интеллектуально самостоятельный. Обладающий проектным мышлением, командным духом, способный быть лидером, демонстрирующий готовность к продуктивному взаимодействию и сотрудничеству. Демонстрирующий активную гражданскую позицию, в том числе в социальной и трудовой деятельности. Мотивированный к познанию и личностному развитию. Осознающий ценность образования на протяжении всей жизни. Творчески активный и готовый к творческому самовыражению	Интерпретация результатов наблюдений за деятельностью обучающегося в процессе освоения образовательной программы.
ЛР 03 Соблюдающий нормы правопорядка, следующий идеалам гражданского общества, обеспечения безопасности, прав и свобод граждан России. Лояльный к установкам и проявлениям представителей субкультур, отличающий их от	Демонстрирующий развитое правосознание и законопослушность. Присвоивший ценности, установки, отношения, личностные качества гражданина, необходимые для реализации его собственных прав и свобод, а так же прав и свобод других граждан России. Самоуважение и уважение к другим людям, их правам и свободам.	Интерпретация результатов наблюдений за деятельностью обучающегося в процессе освоения образовательной программы.

<p>групп с деструктивным и девиантным поведением. Демонстрирующий неприятие и предупреждающий социально опасное поведение окружающих.</p>	<p>Готовый заботиться о тех, кто нуждается в помощи. Право исповедовать любую религию или не исповедовать никакой. Уважающий различные взгляды и вероисповедания, не нарушающие права и свободы других людей. Заботящийся о тех, кто нуждается в помощи, в том числе через уплату установленных налогов. Уважающий личность другого человека. Готовый к рефлексии своих действий, в т.ч. высказываний, и оценке их влияния на других людей. Признающий ценность жизни и уважение личности другого человека, его прав и свобод, не ущемляющий их права и свободы других людей.</p>	
<p>ЛР 04 Проявляющий и демонстрирующий уважение к людям труда, осознающий ценность собственного труда. Стремящийся к формированию в сетевой среде лично и профессионального конструктивного «цифрового следа».</p>	<p>Стремящийся к саморазвитию и самосовершенствованию во всех сферах жизни. Пользующийся свободой выбора и самостоятельный в принятии решений. Готовый к рефлексии своих действий, в т.ч. высказываний, и оценке их влияния на других людей. Осознающий ценность чести и достоинства человека, готовый их защищать</p>	<p>Интерпретация результатов наблюдений за деятельностью обучающегося в процессе освоения образовательной программы.</p>
<p>ЛР 05 Демонстрирующий приверженность к родной культуре, исторической памяти на основе любви к Родине, родному народу, малой родине, принятию традиционных ценностей многонационального народа России.</p>	<p>Проявляющий интерес к изучению и освоению культурных традиций России, русского и родного языка. Осознающий себя продолжателем традиций, защитником Земли, на которой родился и вырос, личную ответственность за Россию. Заботящийся о сохранении исторического и культурного наследия России. Принимающий и сохраняющий традиционные семейные ценности своего народа</p>	<p>Интерпретация результатов наблюдений за деятельностью обучающегося в процессе освоения образовательной программы.</p>
<p>ЛР 06 Проявляющий уважение к людям старшего поколения и готовность к участию в социальной поддержке и волонтерских движениях.</p>	<p>Самоуважение и уважение к другим людям, их правам и свободам. Готовый заботиться о тех, кто нуждается в помощи. Право исповедовать любую религию или не исповедовать никакой. Уважающий различные взгляды и вероисповедания, не нарушающие права и свободы других людей. Заботящийся о тех, кто нуждается в помощи, в том числе через уплату установленных налогов. Уважающий личность другого человека. Готовый к рефлексии своих действий, в т.ч. высказываний, и оценке их влияния на других людей. Признающий ценность жизни и уважение личности другого человека, его прав и свобод, не ущемляющий их права и свободы других людей.</p>	<p>Интерпретация результатов наблюдений за деятельностью обучающегося в процессе освоения образовательной программы.</p>
<p>ЛР 07 Осознающий приоритетную ценность личности человека; уважающий собственную и чужую уникальность в различных ситуациях, во всех формах и видах деятельности.</p>	<p>Демонстрирующий самоуважение и уважение к другим людям, их правам и свободам. Готовый к рефлексии своих действий, в т.ч. высказываний, и оценке их влияния на других людей. Осознающий внутренний запрет на физическое и психологическое воздействие на другого человека в отсутствие его ясно выраженного осознанного согласия на такое воздействие</p>	<p>Интерпретация результатов наблюдений за деятельностью обучающегося в процессе освоения образовательной программы.</p>
<p>ЛР 08 Проявляющий и де-</p>	<p>Осознающий себя продолжателем традиций, защитни-</p>	<p>Интерпретация резуль-</p>

<p>монстрирующий уважение к представителям различных этнокультурных, социальных, конфессиональных и иных групп. Сопричастный к сохранению, преумножению и трансляции культурных традиций и ценностей многонационального российского государства.</p>	<p>ком Земли, на которой родился и вырос, личную ответственность за Россию. Заботящийся о сохранении исторического и культурного наследия России. Принимающий и сохраняющий традиционные семейные ценности своего народа Демонстрирующий самоуважение и уважение к другим людям, их правам и свободам.</p>	<p>татов наблюдений за деятельностью обучающегося в процессе освоения образовательной программы.</p>
<p>ЛР 09 Соблюдающий и пропагандирующий правила здорового и безопасного образа жизни, спорта; предупреждающий либо преодолевающий зависимость от алкоголя, табака, психоактивных веществ, азартных игр и т.д. Сохраняющий психологическую устойчивость в ситуативно сложных или стремительно меняющихся ситуациях.</p>	<p>Осознающий важность сохранения и укрепления здоровья, имеющий внутреннюю установку на активное здоровье сбережение. Безусловно уважающий жизнь во всех ее проявлениях, признающий ее наивысшей ценностью. Осознающий себя частью природы и понимающий зависимость своей жизни и здоровья от экологического благополучия Демонстрирующий развитое правосознание и законопослушность.</p>	<p>Интерпретация результатов наблюдений за деятельностью обучающегося в процессе освоения образовательной программы.</p>
<p>ЛР 10 Заботящийся о защите окружающей среды, собственной и чужой безопасности, в том числе цифровой.</p>	<p>Имеющий развитое экологическое самосознание и мышление. Заботящийся о природе, окружающей среде. Осознающий себя частью природы и понимающий зависимость своей жизни и здоровья от экологического благополучия</p>	<p>Интерпретация результатов наблюдений за деятельностью обучающегося в процессе освоения образовательной программы.</p>
<p>ЛР 11 Проявляющий уважение к эстетическим ценностям, обладающий основами эстетической культуры.</p>	<p>Самоуважение и уважение к другим людям, их правам и свободам. Право исповедовать любую религию или не исповедовать никакой. Уважающий различные взгляды и вероисповедания, не нарушающие права и свободы других людей. Уважающий личность другого человека. Готовый к рефлексии своих действий, в т.ч. высказываний, и оценке их влияния на других людей. Признающий ценность жизни и уважение личности другого человека, его прав и свобод, не ущемляющий их права и свободы других людей. Заботящийся о сохранении исторического и культурного наследия России.</p>	<p>Интерпретация результатов наблюдений за деятельностью обучающегося в процессе освоения образовательной программы.</p>
<p>ЛР 12 Принимающий семейные ценности, готовый к созданию семьи и воспитанию детей; демонстрирующий неприятие насилия в семье, ухода от родительской ответственности, отказа от отношений со своими детьми и их финансового содержания.</p>	<p>Принимающий и сохраняющий традиционные семейные ценности своего народа. Демонстрирующий самоуважение и уважение к другим людям, их правам и свободам. Готовый к рефлексии своих действий, в т.ч. высказываний, и оценке их влияния на других людей. Осознающий внутренний запрет на физическое и психологическое воздействие на другого человека в отсутствие его ясно выраженного осознанного согласия на такое воздействие</p>	<p>Интерпретация результатов наблюдений за деятельностью обучающегося в процессе освоения образовательной программы.</p>
<p>ЛР 13 Непрерывно совершенствующий профессиональные навыки через дополнительное профессиональное образование (про-</p>	<p>Осознающий важность сохранения и укрепления здоровья, имеющий внутреннюю установку на активное здоровье сбережение. Безусловно уважающий жизнь во всех ее проявлениях, признающий ее наивысшей ценностью.</p>	<p>Интерпретация результатов наблюдений за деятельностью обучающегося в процессе освоения образовательной</p>

граммы повышения квалификации и программы профессиональной переподготовки), наставничество, а также стажировки, использование дистанционных образовательных технологий (образовательный портал и вебинары), тренинги в симуляционных центрах, участие в конгрессных мероприятиях	Готовый к рефлексии своих действий, в т.ч. высказываний, и оценке их влияния на других людей. Признающий ценность жизни и уважение личности другого человека, его прав и свобод, не ущемляющий их права и свободы других людей.	программы.
ЛР 14 Соблюдающий врачебную тайну, принципы медицинской этики в работе с пациентами, их законными представителями и коллегами	Признающий ценность жизни и уважение личности другого человека, его прав и свобод, не ущемляющий их права и свободы других людей. Безусловно уважающий жизнь во всех ее проявлениях, признающий ее наивысшей ценностью.	Интерпретация результатов наблюдений за деятельностью обучающегося в процессе освоения образовательной программы.
ЛР 15 Соблюдающий программы государственных гарантий бесплатного оказания гражданам медицинской помощи, нормативные правовые акты в сфере охраны здоровья граждан, регулирующие медицинскую деятельность	Осознающий важность сохранения и укрепления здоровья, имеющий внутреннюю установку на активное здоровье сбережение. Безусловно уважающий жизнь во всех ее проявлениях, признающий ее наивысшей ценностью. Признающий ценность жизни и уважение личности другого человека, его прав и свобод, не ущемляющий их права и свободы других людей	Интерпретация результатов наблюдений за деятельностью обучающегося в процессе освоения образовательной программы.
ЛР 16 Готовый использовать свой личный и профессиональный потенциал для защиты национальных интересов России.	Стремящийся к саморазвитию и самосовершенствованию во всех сферах жизни. Пользующийся свободой выбора и самостоятельный в принятии решений. Готовый к рефлексии своих действий, в т.ч. высказываний, и оценке их влияния на других людей. Осознающий ценность чести и достоинства человека, готовый их защищать	Интерпретация результатов наблюдений за деятельностью обучающегося в процессе освоения образовательной программы.
ЛР 17 Принимающий и исполняющий стандарты антикоррупционного поведения	Демонстрирующий развитое правосознание и законопослушность. Присвоивший ценности, установки, отношения, личностные качества гражданина, необходимые для реализации его собственных прав и свобод, а так же прав и свобод других граждан России.	Экспертное наблюдение и оценка на практических занятиях, при выполнении работ по учебной и производственной практике
ЛР 18 Понимающий сущность и социальную значимость своей будущей профессии, проявляющий к ней устойчивый интерес.	Стремящийся к саморазвитию и самосовершенствованию во всех сферах жизни. Пользующийся свободой выбора и самостоятельный в принятии решений. Готовый к рефлексии своих действий, в т.ч. высказываний, и оценке их влияния на других людей. Осознающий ценность чести и достоинства человека, готовый их защищать. Признающий ценность жизни и уважение личности другого человека, его прав и свобод, не ущемляющий их права и свободы других людей	Интерпретация результатов наблюдений за деятельностью обучающегося в процессе освоения образовательной программы.
ЛР 19 Умеющий эффективно работать в коллективе, общаться с коллегами, руководством, потребителями.	Стремящийся к саморазвитию и самосовершенствованию во всех сферах жизни. Пользующийся свободой выбора и самостоятельный в принятии решений. Готовый к рефлексии своих действий, в т.ч. высказываний, и оценке их влияния на других людей. Осознающий ценность чести и достоинства человека,	Интерпретация результатов наблюдений за деятельностью обучающегося в процессе освоения образовательной программы.

	готовый их защищать. Признающий ценность жизни и уважение личности другого человека, его прав и свобод, не ущемляющий их права и свободы других людей	
ЛР 20 Самостоятельный и ответственный в принятии решений во всех сферах своей деятельности, готовый к исполнению разнообразных социальных ролей, востребованных бизнесом, обществом и государством.	Стремящийся к саморазвитию и самосовершенствованию во всех сферах жизни. Пользующийся свободой выбора и самостоятельный в принятии решений. Готовый к рефлексии своих действий, в т.ч. высказываний, и оценке их влияния на других людей. Осознающий ценность чести и достоинства человека, готовый их защищать. Признающий ценность жизни и уважение личности другого человека, его прав и свобод, не ущемляющий их права и свободы других людей	Интерпретация результатов наблюдений за деятельностью обучающегося в процессе освоения образовательной программы.

1.3. Дидактические единицы «иметь практический опыт», «уметь» и «знать»

В результате освоения программы профессионального модуля обучающийся должен освоить следующие дидактические единицы.

Таблица 4. Перечень дидактических единиц в МДК и форм и методов контроля и оценки

Коды	Наименование	Показатели оценки результата	Формы и методы контроля и оценки
Иметь практический опыт:			
ПО.4.1	Проведения динамического наблюдения за показателями состояния пациента с последующим информированием лечащего врача	Точное и грамотное осуществлении динамического наблюдения; демонстрация использования эффективности и качества выполнения профессиональных задач;	Устный опрос. Тестовые задания. Решение ситуационных задач. Экспертное наблюдение и оценка на практических занятиях, при выполнении работ по учебной и производственной практике. Комплексный экзамен. Экзамен квалификационный
ПО.4.2	Выполнения медицинских манипуляций при оказании помощи пациенту	Точное и грамотное осуществлении манипуляции при оказании помощи пациенту; демонстрация использования эффективности и качества выполнения профессиональных задач;	Устный опрос. Тестовые задания. Решение ситуационных задач. Экспертное наблюдение и оценка на практических занятиях, при выполнении работ по учебной и производственной практике. Комплексный экзамен. Экзамен квалификационный
ПО.4.3	Осуществления сестринского ухода за пациентом, в том числе в терминальной стадии;	Точное и грамотное осуществлении сестринского ухода; демонстрация использования эффективности и качества выполнения профессиональных задач;	Устный опрос. Тестовые задания. Решение ситуационных задач. Экспертное наблюдение и оценка на практических занятиях, при выполнении работ по учебной и производственной практике. Комплексный экзамен. Экзамен квалификационный
ПО.4.4	Обучения пациента (его законных представителей) и лиц, осуществляющих уход, приемам ухода и самоухода, консультирования по вопросам ухода и самоухода;	Точная и грамотная демонстрация приемов ухода и самоухода; обучение и консультирование пациента и его родственников демонстрация использования эффективности и качества выполнения профессиональных задач;	Устный опрос. Тестовые задания. Решение ситуационных задач. Экспертное наблюдение и оценка на практических занятиях, при выполнении работ по учебной и производственной практике. Комплексный экзамен. Экзамен квалификационный
ПО.4.5	Оказания медицинской помощи в неотложной форме при внезапных острых заболеваниях, состояниях, обострении хронических заболеваний;	Точное и грамотное оказание неотложной помощи пациенту; демонстрация использования эффективности и качества выполнения профессиональных задач;	Устный опрос. Тестовые задания. Решение ситуационных задач. Экспертное наблюдение и оценка на практических занятиях, при выполнении работ по учебной и производственной практике. Комплексный

			экзамен. Экзамен квалификационный
ПО.4.6	Проведения мероприятий медицинской реабилитации.	Точное и грамотное проведение реабилитации; демонстрация использования эффективности и качества выполнения профессиональных задач;	Устный опрос. Тестовые задания. Решение ситуационных задач. Экспертное наблюдение и оценка на практических занятиях, при выполнении работ по учебной и производственной практике. Комплексный экзамен. Экзамен квалификационный
Уметь:			
У.1.	Проводить оценку функциональной активности и самостоятельности пациента в самообслуживании, передвижении, общении;	Проводит оценку функциональной активности и самостоятельности пациента в самообслуживании, передвижении, общении;	Решение ситуационных задач. Экспертное наблюдение и оценка на практических занятиях, при выполнении работ по учебной и производственной практике. Дифференцированный зачет. Комплексный экзамен. Экзамен квалификационный
У.2.	Выявлять потребность в посторонней помощи и сестринском уходе;	Выявляет потребность в посторонней помощи и сестринском уходе;	Решение ситуационных задач. Экспертное наблюдение и оценка на практических занятиях, при выполнении работ по учебной и производственной практике. Дифференцированный зачет. Комплексный экзамен. Экзамен квалификационный
У.3.	Выявлять факторы риска падений, развития пролежней;	Выявляет факторы риска падений, развития пролежней;	Решение ситуационных задач. Экспертное наблюдение и оценка на практических занятиях, при выполнении работ по учебной и производственной практике. Дифференцированный зачет. Комплексный экзамен. Экзамен квалификационный
У.4.	Проводить опрос пациента и его родственников (законных представителей), лиц, осуществляющих уход, измерять и интерпретировать показатели жизнедеятельности пациента в динамике;	Проводит опрос пациента и его родственников (законных представителей), лиц, осуществляющих уход, измеряет и интерпретирует показатели жизнедеятельности пациента в динамике;	Решение ситуационных задач. Экспертное наблюдение и оценка на практических занятиях, при выполнении работ по учебной и производственной практике. Дифференцированный зачет. Комплексный экзамен. Экзамен квалификационный
У.5.	Осуществлять динамическое наблюдение за состоянием и самочувствием пациента во время лечебных и (или) диагностических вмешательств;	Осуществляет динамическое наблюдение за состоянием и самочувствием пациента во время лечебных и (или) диагностических вмешательств;	Решение ситуационных задач. Экспертное наблюдение и оценка на практических занятиях, при выполнении работ по учебной и производственной практике. Дифференцированный зачет. Комплексный экзамен. Экзамен квалификационный
У.6.	Определять и интерпретировать реакции пациента на прием назначенных лекарственных препаратов и процедуры ухода;	Определяет и интерпретирует реакции пациента на прием назначенных лекарственных препаратов и процедуры ухода;	Решение ситуационных задач. Экспертное наблюдение и оценка на практических занятиях, при выполнении работ по учебной и производственной практике. Дифференцирован-

			ный зачет. Комплексный экзамен. Экзамен квалификационный
У.7.	Выявлять клинические признаки и симптомы терминальных состояний болезни;	Выявляет клинические признаки и симптомы терминальных состояний болезни;	Решение ситуационных задач. Экспертное наблюдение и оценка на практических занятиях, при выполнении работ по учебной и производственной практике. Дифференцированный зачет. Комплексный экзамен. Экзамен квалификационный
У.8.	Проводить оценку интенсивности и характера болевого синдрома с использованием шкал оценки боли	Проводит оценку интенсивности и характера болевого синдрома с использованием шкал оценки боли	Решение ситуационных задач. Экспертное наблюдение и оценка на практических занятиях, при выполнении работ по учебной и производственной практике. Дифференцированный зачет. Комплексный экзамен. Экзамен квалификационный
У.9.	Выполнять медицинские манипуляции при оказании медицинской помощи пациенту.	Выполняет медицинские манипуляции при оказании медицинской помощи пациенту: -кормление тяжелобольного пациента через рот и /или назогастральный зонд, через гастростому; -установку назогастрального зонда и уход за назогастральным зондом; -введение питательных смесей через рот (сипинг); -хранение питательных смесей; -зондирование желудка, промывание желудка; -применение грелки, пузыря со льдом; -наложение компресса; -отсасывание слизи из ротоглотки, из верхних дыхательных путей, из носа; -осуществление ухода за носовыми канюлями и катетером; -оказание пособия при трахеостоме, при фарингостоме; -оказание пособия при оростомах, эзофагостомах, гастростомах, илеостоме; -осуществление ухода за интестинальным зондом; -оказание пособия при стомах толстой кишки, введение бария через колостому; -осуществление ухода за дренажом; -оказание пособия при дефекации тяжелобольного пациента; -постановку очистительной клизмы; -постановку газоотводной трубки; удаление копролитов; -оказание пособия при недержании кала; -постановку сифонной клизмы; -оказание пособия при мочеиспускании тяжелобольного пациента;	Решение ситуационных задач. Экспертное наблюдение и оценка на практических занятиях, при выполнении работ по учебной и производственной практике. Дифференцированный зачет. Комплексный экзамен. Экзамен квалификационный

		<ul style="list-style-type: none"> -осуществление ухода за мочевым катетером; -осуществление ухода за цистостомой и уростомой; -оказание пособия при недержании мочи; -катетеризацию мочевого пузыря; -оказание пособия при парентеральном введении лекарственных препаратов; -введение лекарственных препаратов внутривожно, внутри мышечно, внутривенно, в очаг поражения кожи; -катетеризацию периферических вен; -внутривенное введение лекарственных препаратов, внутрисосудное введение в центральный венозный катетер антисептиков и лекарственных препаратов; - осуществление ухода за сосудистым катетером; 	
У.10.	Проводить подготовку пациента к лечебным и (или) диагностическим вмешательствам по назначению лечащего врача;	Проводит подготовку пациента к лечебным и (или) диагностическим вмешательствам по назначению лечащего врача;	Решение ситуационных задач. Экспертное наблюдение и оценка на практических занятиях, при выполнении работ по учебной и производственной практике. Дифференцированный зачет. Комплексный экзамен. Экзамен квалификационный
У.11.	Собирать, подготавливать и размещать наборы инструментов, расходные материалы, лекарственные препараты для выполнения лечебных и (или) диагностических вмешательств по назначению лечащего врача;	Собирает, подготавливает и размещает наборы инструментов, расходные материалы, лекарственные препараты для выполнения лечебных и (или) диагностических вмешательств по назначению лечащего врача;	Решение ситуационных задач. Экспертное наблюдение и оценка на практических занятиях, при выполнении работ по учебной и производственной практике. Дифференцированный зачет. Комплексный экзамен. Экзамен квалификационный
У.12.	Проводить забор биологического материала пациента для лабораторных исследований по назначению лечащего врача;	Проводит забор биологического материала пациента для лабораторных исследований по назначению лечащего врача;	Решение ситуационных задач. Экспертное наблюдение и оценка на практических занятиях, при выполнении работ по учебной и производственной практике. Дифференцированный зачет. Комплексный экзамен. Экзамен квалификационный
У.13.	Обеспечивать хранение, вести учет и применение лекарственных препаратов, медицинских изделий и лечебного питания, в том числе наркотических средств, психотропных веществ и сильно действующих лекарственных препаратов;	Обеспечивает хранение, вести учет и применение лекарственных препаратов, медицинских изделий и лечебного питания, в том числе наркотических средств, психотропных веществ и сильно действующих лекарственных препаратов;	Решение ситуационных задач. Экспертное наблюдение и оценка на практических занятиях, при выполнении работ по учебной и производственной практике. Дифференцированный зачет. Комплексный экзамен. Экзамен квалификационный
У.14.	Ассистировать врачу при выполнении лечебных и (или) диагностических	Ассистирует врачу при выполнении лечебных и (или) диагностических вмешательств;	Решение ситуационных задач. Экспертное наблюдение и оценка на практических занятиях

	вмешательств;		ях, при выполнении работ по учебной и производственной практике. Дифференцированный зачет. Комплексный экзамен. Экзамен квалификационный
У.15.	Проводить транспортную иммобилизацию и накладывать повязки по назначению врача или совместно с врачом;	Проводит транспортную иммобилизацию и накладывает повязки по назначению врача или совместно с врачом;	Решение ситуационных задач. Экспертное наблюдение и оценка на практических занятиях, при выполнении работ по учебной и производственной практике. Дифференцированный зачет. Комплексный экзамен. Экзамен квалификационный
У.16.	Осуществлять профилактику пролежней, контактного дерматита, включая позиционирование и перемещение в постели, передвижение и транспортировку пациента с частичной или полной утратой способности самообслуживания, передвижения и общения;	Осуществляет профилактику пролежней, контактного дерматита, включая позиционирование и перемещение в постели, передвижение и транспортировку пациента с частичной или полной утратой способности самообслуживания, передвижения и общения;	Решение ситуационных задач. Экспертное наблюдение и оценка на практических занятиях, при выполнении работ по учебной и производственной практике. Дифференцированный зачет. Комплексный экзамен. Экзамен квалификационный
У.17.	Осуществлять раздачу и применение лекарственных препаратов пациенту по назначению врача, разъяснять правила приема лекарственных препаратов;	Осуществляет раздачу и применение лекарственных препаратов пациенту по назначению врача, разъясняет правила приема лекарственных препаратов;	Решение ситуационных задач. Экспертное наблюдение и оценка на практических занятиях, при выполнении работ по учебной и производственной практике. Дифференцированный зачет. Комплексный экзамен. Экзамен квалификационный
У.18.	Выполнять процедуры сестринского ухода за пациентами при терминальных состояниях болезни;	Выполняет процедуры сестринского ухода за пациентами при терминальных состояниях болезни;	Решение ситуационных задач. Экспертное наблюдение и оценка на практических занятиях, при выполнении работ по учебной и производственной практике. Дифференцированный зачет. Комплексный экзамен. Экзамен квалификационный
У.19.	Оказывать психологическую поддержку пациенту в терминальной стадии болезни и его родственникам (законным представителям);	Оказывает психологическую поддержку пациенту в терминальной стадии болезни и его родственникам (законным представителям);	Решение ситуационных задач. Экспертное наблюдение и оценка на практических занятиях, при выполнении работ по учебной и производственной практике. Дифференцированный зачет. Комплексный экзамен. Экзамен квалификационный
У.20.	Проводить консультирование и обучение пациента и его родственников (законных представителей), лиц, осуществляющих уход, по вопросам ухода и самоухода;	Проводит консультирование и обучение пациента и его родственников (законных представителей), лиц, осуществляющих уход, по вопросам ухода и самоухода;	Решение ситуационных задач. Экспертное наблюдение и оценка на практических занятиях, при выполнении работ по учебной и производственной практике. Дифференцированный зачет. Комплексный экзамен. Экзамен квалификационный
У.21.	Разъяснять пределы назна-	Разъясняет пределы назначенного	Решение ситуационных задач.

	ченно лечашим врачом режима двигательной активности и контролировать выполнение назначений врача;	лечашим врачом режима двигательной активности и контролирует выполнение назначений врача;	Экспертное наблюдение и оценка на практических занятиях, при выполнении работ по учебной и производственной практике. Дифференцированный зачет. Комплексный экзамен. Экзамен квалификационный
У.22.	Оказывать медицинскую помощь в неотложной форме при внезапных острых заболеваниях, состояниях, обострении хронических заболеваний;	Оказывает медицинскую помощь в неотложной форме при внезапных острых заболеваниях, состояниях, обострении хронических заболеваний;	Решение ситуационных задач. Экспертное наблюдение и оценка на практических занятиях, при выполнении работ по учебной и производственной практике. Дифференцированный зачет. Комплексный экзамен. Экзамен квалификационный
У.23.	Получать и передавать информацию по вопросам оказания медицинской помощи, в том числе с пациентами, имеющими нарушения зрения, слуха, поведения;	Получает и передает информацию по вопросам оказания медицинской помощи, в том числе с пациентами, имеющими нарушения зрения, слуха, поведения;	Решение ситуационных задач. Экспертное наблюдение и оценка на практических занятиях, при выполнении работ по учебной и производственной практике. Дифференцированный зачет. Комплексный экзамен. Экзамен квалификационный
У.24.	Выполнять работу по проведению мероприятий медицинской реабилитации.	Выполняет работу по проведению мероприятий медицинской реабилитации.	Решение ситуационных задач. Экспертное наблюдение и оценка на практических занятиях, при выполнении работ по учебной и производственной практике. Дифференцированный зачет. Комплексный экзамен. Экзамен квалификационный
Знать:			
3. 1.	Основ теории и практики сестринского дела, методов определения функциональной активности и самостоятельности пациента в самообслуживании, передвижении, общении, определения потребности в посторонней помощи и сестринском уходе;	Применяет знания о основах теории и практики сестринского дела, методов определения функциональной активности и самостоятельности пациента в самообслуживании, передвижении, общении, определения потребности в посторонней помощи и сестринском уходе;	Устный опрос. Тестовые задания. Решение ситуационных задач. Дифференцированный зачет. Комплексный экзамен. Экзамен квалификационный
3.2.	Диагностических критериев факторов риска падений, развития пролежней и контактного дерматита у пациентов;	Применяет знания о диагностических критериях факторах риска падений, развития пролежней и контактного дерматита у пациентов;	Устный опрос. Тестовые задания. Решение ситуационных задач. Дифференцированный зачет. Комплексный экзамен. Экзамен квалификационный
3.3.	Анатомо-физиологических особенностей и показателей жизнедеятельности человека в разные возрастные периоды, правил измерения и интерпретации данных;	Применяет знания о анатомо-физиологических особенностей и показателей жизнедеятельности человека в разные возрастные периоды, правилах измерения и интерпретации данных;	Устный опрос. Тестовые задания. Решение ситуационных задач. Дифференцированный зачет. Комплексный экзамен. Экзамен квалификационный
3.4.	Технологии выполнения медицинских услуг, манипуляций и процедур сестринского ухода; основ клинической фарма-	Применяет знания о технологии выполнения медицинских услуг, манипуляций и процедур сестринского ухода; основ клинической фармакологии,	Устный опрос. Тестовые задания. Решение ситуационных задач. Дифференцированный зачет. Комплексный экзамен. Экзамен квалификационный

	кологии, видов лекарственных форм, способов и правил введения лекарственных препаратов, инфузионных сред;	видов лекарственных форм, способов и правил введения лекарственных препаратов, инфузионных сред;	
3.5.	Правил и порядка подготовки пациента к медицинским вмешательствам;	Применяет знания о правилах и порядке подготовки пациента к медицинским вмешательствам;	Устный опрос. Тестовые задания. Решение ситуационных задач. Дифференцированный зачет. Комплексный экзамен. Экзамен квалификационный
3.6.	Медицинских изделий (медицинские инструменты, расходные материалы, медицинское оборудование), применяемых для проведения лечебных и (или) диагностических процедур, оперативных вмешательств;	Применяет знания о медицинских изделиях (медицинские инструменты, расходные материалы, медицинское оборудование), применяемых для проведения лечебных и (или) диагностических процедур, оперативных вмешательств;	Устный опрос. Тестовые задания. Решение ситуационных задач. Дифференцированный зачет. Комплексный экзамен. Экзамен квалификационный
3.7.	Требований к условиям забора, хранения и транспортировки биологического материала пациента;	Применяет знания о требованиях к условиям забора, хранения и транспортировки биологического материала пациента;	Устный опрос. Тестовые задания. Решение ситуационных задач. Дифференцированный зачет. Комплексный экзамен. Экзамен квалификационный
3.8.	Порядка и правил учета, хранения и применения лекарственных препаратов, этилового спирта, спиртосодержащих препаратов, инфузионных сред, медицинских изделий, специализированных продуктов лечебного питания;	Применяет знания о порядке и правилах учета, хранения и применения лекарственных препаратов, этилового спирта, спиртосодержащих препаратов, инфузионных сред, медицинских изделий, специализированных продуктов лечебного питания;	Устный опрос. Тестовые задания. Решение ситуационных задач. Дифференцированный зачет. Комплексный экзамен. Экзамен квалификационный
3.9.	Правил ассистирования врачу (фельдшеру) при выполнении лечебных или диагностических процедур;	Применяет знания о правилах ассистирования врачу (фельдшеру) при выполнении лечебных или диагностических процедур;	Устный опрос. Тестовые задания. Решение ситуационных задач. Дифференцированный зачет. Комплексный экзамен. Экзамен квалификационный
3.10.	Правил десмургии и транспортной иммобилизации;	Применяет знания о правилах десмургии и транспортной иммобилизации;	Устный опрос. Тестовые задания. Решение ситуационных задач. Дифференцированный зачет. Комплексный экзамен. Экзамен квалификационный
3.11.	Особенности сестринского ухода с учетом заболевания, возрастных, культурных и этнических особенностей пациента;	Применяет знания о особенностях сестринского ухода с учетом заболевания, возрастных, культурных и этнических особенностей пациента;	Устный опрос. Тестовые задания. Решение ситуационных задач. Дифференцированный зачет. Комплексный экзамен. Экзамен квалификационный
3.12.	Современных технологий медицинских услуг по гигиеническому уходу, позиционированию и перемещению в кровати пациентов, частично или полностью утративших способность к общению, передвижению и самообслуживанию;	Применяет знания о современных технологиях медицинских услуг по гигиеническому уходу, позиционированию и перемещению в кровати пациентов, частично или полностью утративших способность к общению, передвижению и самообслуживанию;	Устный опрос. Тестовые задания. Решение ситуационных задач. Дифференцированный зачет. Комплексный экзамен. Экзамен квалификационный
3.13.	Особенности и принципы лечебного питания пациентов в медицинской организации в зависимости от возраста и заболевания;	Применяет знания о особенностях и принципах лечебного питания пациентов в медицинской организации в зависимости от возраста и заболевания;	Устный опрос. Тестовые задания. Решение ситуационных задач. Дифференцированный зачет. Комплексный экзамен. Экзамен квалификационный

3.14.	Порядка оказания паллиативной медицинской помощи, методов, приемов и средств интенсивности и контроля боли у пациента;	Применяет знания о порядке оказания паллиативной медицинской помощи, методов, приемов и средств интенсивности и контроля боли у пациента;	Устный опрос. Тестовые задания. Решение ситуационных задач. Дифференцированный зачет. Комплексный экзамен. Экзамен квалификационный
3.15.	Процесса и стадий умирания человека, клинических признаков, основных симптомов в терминальной стадии заболевания, особенности сестринского ухода;	Применяет знания о процессе и стадиях умирания человека, клинических признаков, основных симптомов в терминальной стадии заболевания, особенности сестринского ухода;	Устный опрос. Тестовые задания. Решение ситуационных задач. Дифференцированный зачет. Комплексный экзамен. Экзамен квалификационный
3.16.	Признаков биологической смерти человека и процедур, связанных с подготовкой тела умершего пациента к транспортировке;	Применяет знания о признаках биологической смерти человека и процедур, связанных с подготовкой тела умершего пациента к транспортировке;	Устный опрос. Тестовые задания. Решение ситуационных задач. Дифференцированный зачет. Комплексный экзамен. Экзамен квалификационный
3.17.	Психологии общения с пациентом, находящимся в терминальной стадии болезни, способы оказания психологической поддержки родственникам (законным представителям);	Применяет знания о психологии общения с пациентом, находящимся в терминальной стадии болезни, способы оказания психологической поддержки родственникам (законным представителям);	Устный опрос. Тестовые задания. Решение ситуационных задач. Дифференцированный зачет. Комплексный экзамен. Экзамен квалификационный
3.18.	Методов и способов обучения пациентов (их законных представителей), лиц, осуществляющих уход, навыкам самоухода и ухода;	Применяет знания о методах и способах обучения пациентов (их законных представителей), лиц, осуществляющих уход, навыкам самоухода и ухода;	Устный опрос. Тестовые задания. Решение ситуационных задач. Дифференцированный зачет. Комплексный экзамен. Экзамен квалификационный
3.19.	Физических и психологических особенностей пациентов разного возраста, инвалидов и лиц с ограниченными возможностями здоровья;	Применяет знания о физических и психологических особенностях пациентов разного возраста, инвалидов и лиц с ограниченными возможностями здоровья;	Устный опрос. Тестовые задания. Решение ситуационных задач. Дифференцированный зачет. Комплексный экзамен. Экзамен квалификационный
3.20.	Психологических, психопатологических, соматических, морально-этических проблем, возникающих у пациентов различного возраста, инвалидов и лиц с ограниченными возможностями здоровья;	Применять знания о психологических, психопатологических, соматических, морально-этических проблемах, возникающих у пациентов различного возраста, инвалидов и лиц с ограниченными возможностями здоровья;	Устный опрос. Тестовые задания. Решение ситуационных задач. Дифференцированный зачет. Комплексный экзамен. Экзамен квалификационный
3.21.	Побочных эффектов, видов реакций и осложнений лекарственной терапии, мер профилактики и оказания медицинской помощи в неотложной форме	Применять знания о побочных эффектах, видах реакций и осложнений лекарственной терапии, мер профилактики и оказания медицинской помощи в неотложной форме	Устный опрос. Тестовые задания. Решение ситуационных задач. Дифференцированный зачет. Комплексный экзамен. Экзамен квалификационный
3.22.	Клинических признаков внезапных острых заболеваний, состояний, обострений хронических заболеваний, отравлений, травм без явных признаков угрозы жизни пациента;	Применять знания о клинических признаках внезапных острых заболеваний, состояний, обострений хронических заболеваний, отравлений, травм без явных признаков угрозы жизни пациента;	Устный опрос. Тестовые задания. Решение ситуационных задач. Дифференцированный зачет. Комплексный экзамен. Экзамен квалификационный
3.23.	Показаний к оказанию медицинской помощи в неотложной форме;	Применять знания о показаниях к оказанию медицинской помощи в неотложной форме;	Устный опрос. Тестовые задания. Решение ситуационных задач. Дифференцированный зачет. Комплексный экзамен. Экзамен квалификационный
3.24.	Правил оказания медицин-	Применять знания о правилах оказа-	Устный опрос. Тестовые зада-

	ской помощи в неотложной форме;	ния медицинской помощи в неотложной форме;	ния. Решение ситуационных задач. Дифференцированный зачет. Комплексный экзамен. Экзамен квалификационный
3.25.	Порядка медицинской реабилитации	Применять знания о порядке медицинской реабилитации	Устный опрос. Тестовые задания. Решение ситуационных задач. Дифференцированный зачет. Комплексный экзамен. Экзамен квалификационный

2. ОЦЕНКА ОСВОЕНИЯ МЕЖДИСЦИПЛИНАРНОГО (ЫХ) КУРСА(ОВ)

2.1 Формы и методы оценивания

Предметом оценки освоения МДК являются умения и знания.

Контроль и оценка этих дидактических единиц осуществляются с использованием следующих форм и методов: устный опрос, тестовые задания, решение ситуационных задач, экспертное наблюдение и оценка на практических занятиях, при выполнении работ по учебной и производственной практике, дифференцированный зачет, комплексный экзамен, экзамен квалификационный. Оценка освоения МДК предусматривает сочетание накопительной системы оценивания и проведения экзамена (дифференцированного зачёта) по МДК

2.2. Перечень заданий для оценки освоения МДК

Задания для текущего контроля

Задания для оценки освоения МДК 04.03 Сестринский уход за пациентами хирургического профиля

Задача № 1

В медпункт обратилась за помощью больная с жалобами на боли, покраснение, отек в области внутреннего угла левого глаза, повышение температуры тела, Симптомы появились после переохлаждения. Раньше больную беспокоило слезотечение, слизисто-гнойное отделяемое левой конъюнктивальной полости.

Объективно: общее состояние средней тяжести, температура 37,5 град. Припухлость и гиперемия кожи в области слезного мешка слева. Отек распространяется на левую щеку. При пальпации этой области отмечаются флюктуация и болезненность.

Задания

1. Определите неотложное состояние, развившееся у пациентки.
2. Составьте алгоритм оказания неотложной помощи и обоснуйте его.
3. Продемонстрируйте технику наложения монокулярной повязки с помощью индивидуального перевязочного пакета.

Задача № 2

Медсестра школьного медпункта оказывает помощь школьнику, упавшему на перемене с опорой на правую кисть. При расспросе она выявила, что ребенок жалуется на боль в н/3 правого предплечья, не может пользоваться конечностью. При осмотре она обнаружила деформацию предплечья в н/3, отек. Общее состояние ребенка ближе к удовлетворительному, пульс - 88 в мин., ритмичный, удовлетворительных качеств. АД - 100/70 мм.рт.ст. Дыхание через нос свободное 18 в мин.

Задания

1. Определите характер повреждения.
2. Перечислите объективные симптомы, характерные для этого повреждения.
3. Перечислите, удовлетворение каких потребностей нарушено у пациента.
4. Сформулируйте проблемы пациента, выберите приоритетную, сформулируйте цель.
5. Составьте план сестринских вмешательств с мотивацией.
6. Наложите транспортную иммобилизацию при данном повреждении.

Задача № 3

В хирургическом отделении находится пациент с диагнозом "Заболевание желудка". Пациента беспокоит боль в эпигастрии не связанная с приемом пищи. За последние 3 месяца похудел на 8 кг. Отмечает снижение аппетита, отвращение к мясной пище, чувство переполнения в желудке после приема пищи. Иногда сам для облегчения вызывает рвоту. При обследовании выявлено, что опухоль расположена в пилорическом отделе желудка. На обходе врач сказал пациенту, что ему предстоит операция, после чего пациент стал волноваться, в разговоре с сестрой высказал опасения, что вряд ли перенесет операцию, так как его знакомый якобы умер от подобной операции.

Задания

1. Какие дополнительные и специальные методы исследования проводились пациенту для подтверждения диагноза.

2. Перечислите, удовлетворение каких потребностей нарушено у пациента.
3. Определите проблемы пациента, выделите приоритетную, сформулируйте цели.
4. Составьте план сестринских вмешательств с мотивацией.
5. Составьте план подготовки пациента к операции.
6. Подготовьте все необходимое для определения группы крови.

Задача № 4

У пациентки по поводу рака грудной железы проведена радикальная мастэктомия. В послеоперационном периоде предложено провести 6 курсов химиотерапии. Пациентка расстроена, так как проведенный предоперационный курс химиотерапии перенесла плохо: выпадали волосы, во время химиотерапии отмечала слабость, тошноту, рвоту. В анализе крови отмечалось снижение лейкоцитов до 3.10^9 . В разговоре с м/с высказывает сомнения в необходимости проведения химиотерапии.

Задания

1. Перечислите основные клинические симптомы рака грудной железы.
2. Какие методы исследования проводят пациентке для подтверждения диагноза.
3. Перечислите, удовлетворение каких потребностей нарушено у пациентки.
4. Определите проблемы пациента, сформулируйте приоритетную проблему и цель.
5. Составьте план сестринских вмешательств с мотивацией.
6. Наложите повязку на грудную железу.

Задача № 5

Пациентка прооперирована по поводу механической непроходимости. После операции обнаружена опухоль сигмовидной кишки и наложена колостома. На 2 день после операции повязка обильно начала промокать кишечным содержимым. Пациентка расстроена, угнетена, ее беспокоит отношение родственников к ней. Она считает, что она будет обузой семье дочери, с которой проживает. Больше всего ее беспокоит наличие кишечного свища. Она сомневается, что сможет сама обеспечить уход за кожей в области свища.

Задания:

1. Какие изменения кожи в области свища могут возникнуть при плохом уходе
2. Перечислите, удовлетворение каких потребностей нарушено у пациента.
3. Сформулируйте проблемы пациента, определите приоритетную проблему и цели.
4. Составьте план сестринских вмешательств с мотивацией.
5. Подберите препараты для защиты кожи вокруг свища.
6. Соберите набор инструментов для операции на органах брюшной полости.

Задача № 6

В ожоговое отделение поступил пациент с медицинским диагнозом "Термический ожог передней поверхности туловища, обеих бедер. Ожоговый шок". При расспросе м/с выявила, что ожог получен 3 часа назад кипятком дома. При осмотре пациента м/с обнаружила, что повязки на пациенте нет. Передняя поверхность туловища и бедер гиперемирована, отечна, значительное количество пузырей разных размеров, наполненных светлым содержимым. Пациент вял, адинамичен, на вопросы отвечает, жалуется на боль. Кожные покровы бледные. Пульс - 104 в мин., ритмичный, удовлетворительных качеств. АД - 110/70 мм.рт.ст. Дыхание через нос свободное, поверхностное 24 в мин. Мочится пациент редко, мочи мало.

Задания

1. Определите степень ожога, подсчитайте площадь ожоговой поверхности.
2. Перечислите факторы, ведущие к развитию ожогового шока.
3. Перечислите, удовлетворение каких потребностей нарушено у пациента.
4. Сформулируйте проблемы пациента, определите приоритетную проблему, сформулируйте цели.
5. Составьте план сестринских вмешательств с мотивацией.
6. Составьте набор инструментов для ПХО раны.

Задача № 7

В стоматологическое отделение поступил пациент с диагнозом "Закрытый перелом нижней челюсти справа". М/с при расспросе выявила, что пациента беспокоит боль, самостоятельно не может жевать. При осмотре пациента обнаружила гематому и отек в области угла нижней челюсти, нарушение прикуса. После R-контроля врач провел шинирование нижней челюсти. Зайдя в палату м/с обнаружила, что пациент расстроен, не представляет, как он будет питаться, чистить зубы.

Задания

1. Перечислите потребности, которые не может удовлетворить пациент.
2. Сформулируйте проблемы пациента, выберите приоритетные, определите цели.
3. Проведите планирование сестринских вмешательств с мотивацией.
4. Подберите антисептики для обработки ротовой полости.
5. Наложите повязку "уздечка".

Задача № 8

В нейрохирургическом отделении находится пациент с диагнозом "Закрытый перелом 4-5 поясничных позвонков с повреждением спинного мозга. Рваная рана правой кисти". М/с, заступившая на дежурство, во время расспроса выявила, что травма произошла 2 недели назад. В настоящее время боли пациента не беспокоят, стул был сегодня после клизмы. При осмотре пациента м/с обнаружила наличие постоянного катетера в мочевом пузыре, под пятками подложены ватно-марлевые круги. М/с обработала спину пациента камфорным спиртом, смела крошки, поправила постельное белье. Для профилактики порочного положения стоп поставила под стопы упор. Осматривая кисть отметила, что повязка сухая, лежит хорошо.

Задания:

1. Перечислите симптомы, характерные для перелома позвоночника с повреждением спинного мозга.
2. Уточните, как правильно провести транспортировку пострадавшего с места происшествия.
3. Перечислите потребности, которые не может удовлетворить пациент.
4. Сформулируйте проблемы пациента, выберите приоритетную, определите цели.
5. Проведите планирование сестринских вмешательств с мотивацией.
6. Наложите повязку "варежка".

Задача № 9

В урологическое отделение больницы поступил пациент 67 лет с жалобами на невозможность помочиться, боли в животе, плохой сон. М/с при осмотре выявила: пациент жалуется на боли внизу живота, невозможность самостоятельного мочеиспускания. Пульс - 82 в мин., удовлетворительных качеств. АД - 140/80 мм.рт.ст. ЧДД - 20 в мин., температура - 37,2 град. Живот при пальпации мягкий, над лоном определяется переполненный мочевой пузырь.

Задания

1. Выявить, удовлетворение каких потребностей нарушено.
2. Определите проблемы пациента, выявите приоритетную.
3. Определите цель и составьте план сестринских вмешательств с мотивацией.
4. Подготовьте набор для катетеризации мочевого пузыря.
5. Продемонстрируйте технику катетеризации мочевого пузыря мягким катетером.

Задача № 10

В хирургическое отделение поступила пациентка 15 лет с жалобами на недомогание, повышение температуры тела до 38,5 град., озноб, головокружение. При осмотре выявлено: на задней поверхности шеи имеется воспалительно-некротический инфильтрат багрово-красного цвета, состоящий из нескольких слившихся фурункулов. Пульс - 110 в мин., АД - 110/80 мм.рт.ст., ЧДД - 22 в мин.

Задания

1. Определите и обоснуйте какое можно заподозрить заболевание.
2. Выявите, удовлетворение каких потребностей нарушено у пациента.

3. Определите проблемы пациента.
4. Определите цели и составьте план сестринского вмешательства с мотивацией.
5. Наложите крестообразную повязку на затылок.

Задача № 11

Пациентка 56 лет поступила в стационар с переломом правой кисти, который получила при ударе руки об дверь. Жалуется на боль и отек в правой кисти, При осмотре видна деформация кости. Из анамнеза: за последний год, появились сильные боли в конечностях при смене погоды, ночные судороги в ногах, разрушаются зубы, волосы стали ломкими. На рентгеновском снимке истончение костей.

1. Определите и обоснуйте какое можно заподозрить заболевание.
2. Выявите, удовлетворение каких потребностей нарушено у пациента.
3. Определите проблемы пациента.
4. Определите цели и составьте план сестринского вмешательства с мотивацией.
5. Наложите транспортную шину

Задача № 12

Больной С. 35 лет обратился с жалобами на боли и отек в левой подмышечной впадине. При осмотре: в подмышечной впадине видно багровое конусовидное образование диаметром 2 см, выступающее над кожей. Температура 36.8, АД 123/80.

1. Определите и обоснуйте какое можно заподозрить заболевание.
2. Выявите, удовлетворение каких потребностей нарушено у пациента.
3. Определите проблемы пациента.
4. Определите цели и составьте план сестринского вмешательства с мотивацией.
5. Наложите повязку

Задача № 13

Больной 30 лет, жалуется на боль, отек, красноту в области верхней губы, головную боль. Работает на стройке. При осмотре: на верхней губе справа конусовидное возвышение с единичным стержнем, температура тела 38.5. Жевание и прием пищи затруднены.

1. Определите и обоснуйте какое можно заподозрить заболевание.
2. Выявите, удовлетворение каких потребностей нарушено у пациента.
3. Определите проблемы пациента.
4. Определите цели и составьте план сестринского вмешательства с мотивацией.
5. Наложите повязку

Задача № 14

В приемное отделение поступил больной после ДТП с жалобами на боль в груди. Со слов пострадавшего: ударился грудной клеткой об руль. При осмотре: больной занимает вынужденное положение (полусидя), в средней трети грудины отек и кровоизлияние. При пальпации крепитация костных отломков.

1. Определите и обоснуйте какое можно заподозрить заболевание.
2. Выявите, удовлетворение каких потребностей нарушено у пациента.
3. Определите проблемы пациента.
4. Определите цели и составьте план сестринского вмешательства с мотивацией.
5. Продемонстрируйте технику применения пузыря со льдом

Задача № 15

В приемный покой поступил мужчина с повреждением левой кисти. Пациент жалуется на боль в области раны и кровотечение. Из анамнеза: получил рану при работе на станке. При осмотре: на ладонной поверхности левой кисти имеется обширная рана, которая кровоточит. Кожный лоскут отсутствует. АД 100/70 мм.р.ст. пульс 100 уд в мин, ЧДД 26 в мин.

1. Определите и обоснуйте какое можно заподозрить заболевание.
2. Выявите, удовлетворение каких потребностей нарушено у пациента.
3. Определите проблемы пациента.
4. Определите цели и составьте план сестринского вмешательства с мотивацией.
5. Наложите повязку

Критерии оценки заданий для текущего контроля

Отметка (оценка)	Критерии оценивания	Распределение баллов	Количество правильных ответов в баллах	Количество правильных ответов в процентах
5 (отлично)	комплексная оценка предложенной ситуации (постановка предварительного диагноза, его обоснование)	4-5	22-25 баллов	от 86% до 100%
	правильное выделение нарушенных потребностей, проблем, постановка целей/ составление плана обследования	4-5		
	правильный выбор тактики действий	5		
	оказание неотложной помощи/составление плана сестринского ухода в соответствии с алгоритмами действий/ составление плана лечения	4-5		
	Заполнение медицинской документации	5		
4 (хорошо)	комплексная оценка предложенной ситуации, незначительные затруднения при обосновании	4	19-21 баллов	от 76% до 85 %
	выделение нарушенных потребностей, проблем, постановка целей/ составление плана обследования при наводящих вопросах педагога	3-4		
	правильный выбор тактики действий	5		
	оказание неотложной помощи/составление плана сестринского ухода в соответствии с алгоритмами действий/ составление плана лечения с дополнительными вопросами педагога;	3-4		
	Заполнение медицинской документации с недочетами	4		
3 (удовлетворительно)	затруднения с комплексной оценкой предложенной ситуации; неполный ответ, требующий наводящих вопросов педагога;	3-4	15-18 баллов	от 61% до 75%
	выделение нарушенных потребностей, проблем, постановка целей/ составление плана обследования -неполный ответ, требующий наводящих вопросов педагога;	3-4		
	выбор тактики действий, в соответствии с ситуацией, возможен при наводящих вопросах педагога,	3		
	оказание неотложной помощи/составление плана сестринского ухода в соответствии с алгоритмами действий/ составление плана лечения - неполный ответ, требующий наводящих вопросов педагога;	3-4		
	Заполнение медицинской документации с грубыми недочетами	3		
2 (неудовлетворительно)	неверная оценка ситуации;	3	менее 15	от 0% до 60%
	выделение нарушенных потребностей, проблем, постановка целей/ составление плана обследования -неполный ответ, требующий наводящих вопросов педагога;	3		
	неправильно выбранная тактика действий, приводящая к ухудшению ситуации, нарушению безопасности пациента;	3		
	оказание неотложной помощи/составление плана сестринского ухода в соответствии с алгоритмами действий/ составление плана лечения с грубыми ошибками	3		
	Неправильное заполнение медицинской документации	0		

2.2.1. Задания для промежуточной аттестации

Перечень вопросов для подготовки к экзамену МДК.04.02 Сестринский уход и реабилитация пациентов терапевтического профиля разных возрастных групп:

Перечень вопросов для подготовки к экзамену МДК.04.03 Сестринский уход за пациентами хирургического профиля:

МДК. 04.03.1 Сестринский уход в хирургии

1. Асептика, антисептика, дезинфекция, стерилизации.
2. Отходы хирургического отделения, правила сбора и утилизации
3. Кровотечения, методы временной и окончательной остановки.

4. Послеоперационные осложнения, профилактика.
5. Раны. Классификация, принципы лечения и ухода
6. Десмургия. Правила наложения повязок
7. Хирургические инструменты. Классификация
8. Предоперационный период
9. Послеоперационный период
10. Хирургическая операция

Навыки

Наложить повязку «варежка»

1. Наложить повязку «уздечка»
2. Наложить шину Крамера при переломе предплечья.
3. Наложить шину Крамера при переломе плеча.
4. Наложить повязку «чепец»
5. Хирургический уровень обработки рук.
6. Генеральная уборка режимного кабинета.
7. Наложить пращевидную повязку на нос.
8. Наложить повязку Дезо.
9. Наложить спиральную повязку на грудную клетку.
10. Наложить повязку на культю.
11. Наложить артериальный жгут на верхнюю конечность.
12. Наложить неаполитанскую повязку
13. Наложить повязку «перчатка»
14. Наложить повязку на молочную железу

МДК.04.03.3 Сестринский уход в отоларингологии и офтальмологии

1. Сестринский уход при заболеваниях носа, ППН (ринит, фурункул носа, синуситы): определение, этиология, клиника, методы диагностики, осложнения и принципы лечения, особенности сестринского ухода.

2. Сестринский уход при заболеваниях глотки, гортани, уха (фарингит, ангина, аденоиды, ларингит, отит, мастоидит): определение, этиология, клиника, методы диагностики, осложнения и принципы лечения, особенности сестринского ухода.

3. Сестринский уход при заболеваниях глаз (ячмень, блефарит, конъюнктивиты, кератиты): определение, этиология, клиника, методы диагностики, осложнения и принципы лечения, особенности сестринского ухода.

4. Неотложные состояния в отоларингологии и офтальмологии (ложный круп, серная пробка, носовое кровотечение, инородные тела ЛОР-органов и глаз, глаукома, катаракта, абсцессы глотки, ранения глаз): клиника, методы диагностики, осложнения и принципы оказания неотложной помощи.

2.3 Критерии оценки.

Критерии оценки устного ответа		
Отметка (оценка)	Критерии оценивания	Количество правильных ответов в баллах
«5»(отлично)	Студент не затрудняется при ответах на видоизмененные вопросы. Свободно применяет полученные знания	22-25 баллов
«4»(хорошо)	Студент отвечает без особых затруднений на вопросы, серьезных ошибок не допускает, но допускает неточности.	19-21 баллов
«3» (удовлетворительно)	Студент испытывает затруднения при ответе. Требуется дополнительных вопросов преподавателя	15-18 баллов
«2» (неудовлетворительно)	Студент имеет отдельные представления об изученном материале, большая часть материала не усвоена.	менее 15

Критерии оценки манипуляции согласно чек-листу.

Отметка (оценка)	Критерии оценивания	Количество правильных ответов в баллах
«5» (отлично)	Рабочее место оснащено с соблюдением всех требований к подготовке для выполнения манипуляции, практические действия выполняются последовательно в соответствии с алгоритмом выполнения манипуляций, соблюдаются все требования к безопасности пациента и персонала.	22-25 баллов
«4» (хорошо)	Рабочее место не полностью самостоятельно оснащено для выполнения практической манипуляции, практическое действие выполняется последовательно, но неуверенно, соблюдаются все требования к безопасности пациента и персонала.	19-21 баллов
«3» (удовлетворительно)	Рабочее место не полностью оснащено для выполнения манипуляции, нарушена последовательность ее выполнения, действия не уверенные, для обоснования действий необходимы дополнительные вопросы и комментарии преподавателя, соблюдаются все требования к безопасности пациента и персонала.	15-18 баллов
«2» (неудовлетворительно)	Затруднение с подготовкой рабочего места, невозможность самостоятельно выполнить манипуляцию, совершаются действия нарушающие безопасность пациента и персонала	менее 15

Критерии оценки ситуационной задачи			
Отметка (оценка)	Критерии оценивания		Количество правильных ответов в баллах
5 (отлично)	комплексная оценка предложенной ситуации (постановка предварительного диагноза, его обоснование)	4-5	22-25 баллов
	правильное выделение нарушенных потребностей, проблем, постановка целей/ составление плана обследования	4-5	
	правильный выбор тактики действий	5	
	оказание неотложной помощи/составление плана сестринского ухода в соответствии с алгоритмами действий/ составление плана лечения	4-5	
	Заполнение медицинской документации	5	
4 (хорошо)	комплексная оценка предложенной ситуации, незначительные затруднения при обосновании	4	19-21 баллов
	выделение нарушенных потребностей, проблем, постановка целей/ составление плана обследования при наводящих вопросах педагога	3-4	
	правильный выбор тактики действий	5	
	оказание неотложной помощи/составление плана сестринского ухода в соответствии с алгоритмами действий/ составление плана лечения с дополнительными вопросами педагога;	3-4	
	Заполнение медицинской документации с недочетами	4	
3 (удовлетворительно)	затруднения с комплексной оценкой предложенной ситуации; неполный ответ, требующий наводящих вопросов педагога;	3-4	15-18 баллов
	выделение нарушенных потребностей, проблем, постановка целей/ составление плана обследования -неполный ответ, требующий наводящих вопросов педагога;	3-4	
	выбор тактики действий, в соответствии с ситуацией, возможен при наводящих вопросах педагога,	3	
	оказание неотложной помощи/составление плана сестринского ухода в соответствии с алгоритмами действий/ составление плана лечения - неполный ответ, требующий наводящих вопросов педагога;	3-4	
	Заполнение медицинской документации с грубыми недочетами	3	
2 (неудовлетворительно)	неверная оценка ситуации;	3	менее 15
	выделение нарушенных потребностей, проблем, постановка	3	

целей/ составление плана обследования -неполный ответ, требующий наводящих вопросов педагога;		
неправильно выбранная тактика действий, приводящая к ухудшению ситуации, нарушению безопасности пациента;	3	
оказание неотложной помощи/составление плана сестринского ухода в соответствии с алгоритмами действий/ составление плана лечения с грубыми ошибками	3	
Неправильное заполнение медицинской документации	0	

3. Оценка по учебной и (или) производственной практике

3.1 Общие положения

Целью оценки по учебной и (или) производственной практике является оценка профессиональных и общих компетенций; практического опыта и умений. Оценка по учебной и (или) производственной практике выставляется на основании данных аттестационного листа (характеристики профессиональной деятельности обучающегося/студента на практике) с указанием видов работ, выполненных обучающимся во время практики, их объема, качества выполнения в соответствии с технологией и (или) требованиями организации, в которой проходила практика.

3.2. Виды работ практики и проверяемые результаты обучения по профессиональному модулю

3.2.1 Учебная практика

Таблица 6 – Виды работ и проверяемые компетенции

Виды работ	Проверяемые результаты (ПК, ОК, ПО, У, ЛР)
УП.04.02 Сестринский уход и реабилитация пациентов терапевтического профиля разных возрастных групп	
Выполнение медицинских манипуляций при оказании медицинской помощи пациенту при различных заболеваниях терапевтического профиля, педиатрического профиля, психоневрологического профиля, при инфекционных и дерматологических заболеваниях	ПК 4.3, ОК 01. ПО 4.3, У 9. ЛР 14
Осуществление динамического наблюдения за состоянием и самочувствием пациента во время лечебных и(или)диагностических вмешательств	ПК 4.3, ОК 01. ПО 4.3, У 4, У 5, ЛР 14
Проведение подготовки пациента к лечебным и (или) диагностическим вмешательствам в соответствии с заболеванием по назначению врача	ПК 4.1, ОК 01, ПО 4.1,У 10. ЛР 15
Проведение забора биологического материала пациента для лабораторных исследований в соответствии с заболеванием по назначению лечащего врача. Выписывание направлений в лабораторию на исследование биологического материала пациента	ПК 4.3, ОК 01. ПО 4.3, У 12. ЛР 14
Осуществление раздачи и применения лекарственных препаратов пациенту по назначению лечащего врача, разъяснение правил приема лекарственных препаратов, пределов назначенного лечащим врачом режима двигательной активности.	ПК 4.2, ОК 01. ПО 4.2, У17, ЛР 14
Обеспечение хранения, ведение учета и применение лекарственных препаратов, медицинских изделий и лечебного питания, в том числе наркотических, психотропных веществ и сильнодействующих лекарственных препаратов	ПК 4.2, ОК 01. ПО 4.2, У13, ЛР 14

Виды работ	Проверяемые результаты (ПК, ОК, ПО, У, ЛР)
УП 04.03 Сестринский уход за пациентами хирургического профиля	
Выполнение медицинских манипуляций при оказании медицинской помощи пациенту при различных заболеваниях хирургического, в том числе акушерского, офтальмологического и оториноларингологического профиля.	ПК 4.5, ОК 01. ПО 4.5, У 9. ЛР 14
Проведение подготовки пациента к лечебным и (или) диагностическим вмешательствам в соответствии с хирургическим заболеванием	ПК 4.1, ОК 01, ПО 4.1,У 10. ЛР 15

Подготовка инструментов и расходных материалов для проведения лечебных и(или) диагностических вмешательств	ПК 4.2, ОК 01, ПО 4.2, У 11. ЛР 15
Проведение забора биологического материала пациента для лабораторных исследований в соответствии с заболеванием по назначению лечащего врача	ПК 4.3, ОК 01. ПО 4.3, У 12. ЛР 14
Выполнение транспортной иммобилизации и наложение повязок.	ПК 4.2, ОК 01. ПО 4.3, У 15. ЛР 14
Осуществление динамического наблюдения за состоянием и самочувствием пациента во время лечебных и (или) диагностических вмешательств.	ПК 4.3, ОК 01. ПО 4.3, У 4, У 5, ЛР 14
Оценка интенсивности и характера болевого синдрома с использованием шкал оценки боли.	ПК 4.4, ОК 01. ПО 4.4, У 8, ЛР 14
Получение и передача информации по вопросам оказания медицинской помощи, в том числе с пациентами, имеющими нарушения зрения, слуха, поведения.	ПК 4.6, ОК 01. ПО 4.6, У 23, У 24, ЛР 14

3.2.2 Производственная практика

Таблица 7 – Виды работ и проверяемые компетенции

Виды работ	Проверяемые результаты (ПК, ОК, ПО, У, ЛР)
ПП. 04.03 Сестринский уход за пациентами хирургического профиля	
Выполнение медицинских манипуляций при оказании медицинской помощи пациенту при различных заболеваниях хирургического, в том числе акушерского, офтальмологического и оториноларингологического профиля.	ПК 4.5, ОК 01. ПО 4.5, У 9. ЛР 14
Проведение подготовки пациента к лечебным и (или) диагностическим вмешательствам в соответствии с хирургическим заболеванием по назначению врача	ПК 4.1, ОК 01, ПО 4.1, У 10. ЛР 15
Контроль выполнения назначений врача	ПК 4.1, ОК 01, ПО 4.1, У 21. ЛР 14
Определение и интерпретация реакции пациента на прием назначенных лекарственных препаратов и процедуры ухода.	ПК 4.2, ОК 01. ПО 4.2, У 6, ЛР 14
Подготовка инструментов и расходных материалов для проведения лечебных и(или) диагностических вмешательств.	ПК 4.2, ОК 01, ПО 4.2, У 11. ЛР 15
Проведение забора биологического материала пациента для лабораторных исследований в соответствии с заболеванием по назначению лечащего врача.	ПК 4.3, ОК 01. ПО 4.3, У 12. ЛР 14
Выписывание направлений в лабораторию на исследование биологического материала пациента.	ПК 4.3, ОК 01. ПО 4.3, У 10. ЛР 14
Обеспечение хранения, ведение учета и применение лекарственных препаратов, медицинских изделий и лечебного питания, в том числе наркотических, психотропных веществ и сильнодействующих лекарственных препаратов.	ПК 4.2, ОК 01. ПО 4.2, У 13, ЛР 14
Ассистирование врачу при выполнении лечебных и(или) диагностических вмешательств.	ПК 4.2, ОК 01. ПО 4.2, У 14, ЛР 14
Выполнение транспортной иммобилизации и наложение повязок по назначению врача.	ПК 4.2, ОК 01. ПО 4.3, У 15. ЛР 14
Осуществление динамического наблюдения за состоянием и самочувствием пациента во время лечебных и (или) диагностических вмешательств.	ПК 4.3, ОК 01. ПО 4.3, У 4, У 5, ЛР 14
Оказание медицинской помощи в неотложной форме при внезапных острых заболеваниях, состояниях, обострениях хронических хирургических заболеваний.	ПК 4.5, ОК 01. ПО 4.5, У 9, У 22, ЛР 14
Оценка интенсивности и характера болевого синдрома с использованием шкал оценки боли	ПК 4.4, ОК 01. ПО 4.4, У 8, ЛР 14
Получение и передача информации по вопросам оказания медицинской помощи, в том числе с пациентами, имеющими нарушения зрения, слуха, поведения.	ПК 4.6, ОК 01. ПО 4.6, У 23, У 24, ЛР 14

3.3 Форма аттестационного листа

Аттестационный лист по учебной/производственной практике

Характеристика профессиональной деятельности обучающегося/студента во время учебной/производственной практики

ПМ. _____

МДК. _____

1. ФИО обучающегося/студента(ки) _____

Курс _____ группа _____ специальность _____

2. Место проведения практики(наименование), юридический адрес _____

3. Время проведения практики с _____ по _____ 20__ г.

4. Виды и объем работ выполненные обучающимся во время практики:

5. Качество выполнения работ в соответствии с технологией и (или) требованиями организации, в которой проходила практика

Виды и объем работ, выполненные обучающимся во время практики	Качество выполнения работ в соответствии с технологией и (или) требованиями организации, в которой проходила практика		
	Высокий 5 баллов	Средний 4 балла	Низкий 3 балла
Выполнение медицинских манипуляций при оказании медицинской помощи пациенту при различных заболеваниях терапевтического профиля, психоневрологического профиля, при инфекционных и дерматологических заболеваниях.			
Контроль выполнения назначений врача.			
Проведение подготовки пациента к лечебным и (или) диагностическим вмешательствам в соответствии с заболеванием по назначению врача			
Проведение забора биологического материала пациента для лабораторных исследований в соответствии с заболеванием по назначению лечащего врача. Выписывание направлений в лабораторию на исследование биологического материала пациента			
Ассистирование врачу при выполнении лечебных и (или) диагностических вмешательств.			
Осуществление динамического наблюдения за состоянием и самочувствием пациента во время лечебных и (или) диагностических вмешательств			
Оказание медицинской помощи в неотложной форме при внезапных острых заболеваниях, состояниях, обострениях хронических заболеваний.			
Осуществление раздачи и применения лекарственных препаратов пациенту по назначению лечащего врача, разъяснение правил приема лекарственных препаратов.			
Определение и интерпретация реакции пациента на прием назначенных лекарственных препаратов и процедуры ухода.			
Обеспечение хранения, ведение учета и применение лекарственных препаратов, медицинских изделий и лечебного питания, в том числе наркотических, психотропных веществ и сильнодействующих лекарственных препаратов			
Выполнение работ по проведению мероприятий медицинской реабилитации.			
Оказание медицинской помощи в неотложной форме при внезапных острых заболеваниях, состояниях, обострениях хронических заболеваний.			
ЛР			

*- Результаты освоения компетенций выражаются в уровнях: высоком, среднем, низком. **Высокий уровень (5 баллов)** - обучающийся уверенно демонстрирует готовность и способность к самостоятельной исследовательской деятельности не только в стандартных, но и во внештатных ситуациях.

Средний уровень (4 балла) - обучающийся выполняет все виды работ в стандартных ситуациях уверенно, добросовестно, рационально.

Низкий уровень (3 балла) - при выполнении видов работ обучающийся нуждается во внешнем сопровождении и контроле.

Заключение: В ходе ПП. _____ по _____ обучающийся (достиг или не достиг) _____ результатов обучения по общим и профессиональным компетенциям ОК.01-09, ПК 4.1 - ПК 4.6. с итоговой оценкой _____.

Руководитель практики ОМК – сп ОриПС _____ (ФИО, подпись)

Общий руководитель ПП от ЛПО _____ (ФИО, подпись)

Печать ЛПУ

4. Задания для самостоятельной работы

МДК. 04.02 Сестринский уход и реабилитация пациентов терапевтического профиля разных возрастных групп

МДК.04.02.1 Сестринский уход в терапии

Самостоятельная работа 1

Тема 1.11 Заболевания почек и мочевыводящих путей (пиелонефрит, гломерулонефрит, МКБ, ХПН)

Заполните сравнительную таблицу

Признаки	Острый пиелонефрит	Острый гломерулонефрит
Причины		
Предрасполагающие факторы		
Начало заболевания		
Мочевой синдром		
Наличие АГ		
Нефротический (отечный) синдром		
Дизурия		
Боль в пояснице		
ОАК		
ОАМ		
Б/Х анализ крови		
Применение а/б		
Применение гормонов		
Осложнения		

Критерии оценки заполнения таблицы:

«5» - таблица заполнена полностью и правильно

«4» - таблица заполнена полностью, но допущены ошибки и неточности

«3» - таблица заполнена не полностью или с грубыми ошибками

«2» - таблица не заполнена

Контролируемые компетенции: ОК 01, ПК 4.1, ЛР14.

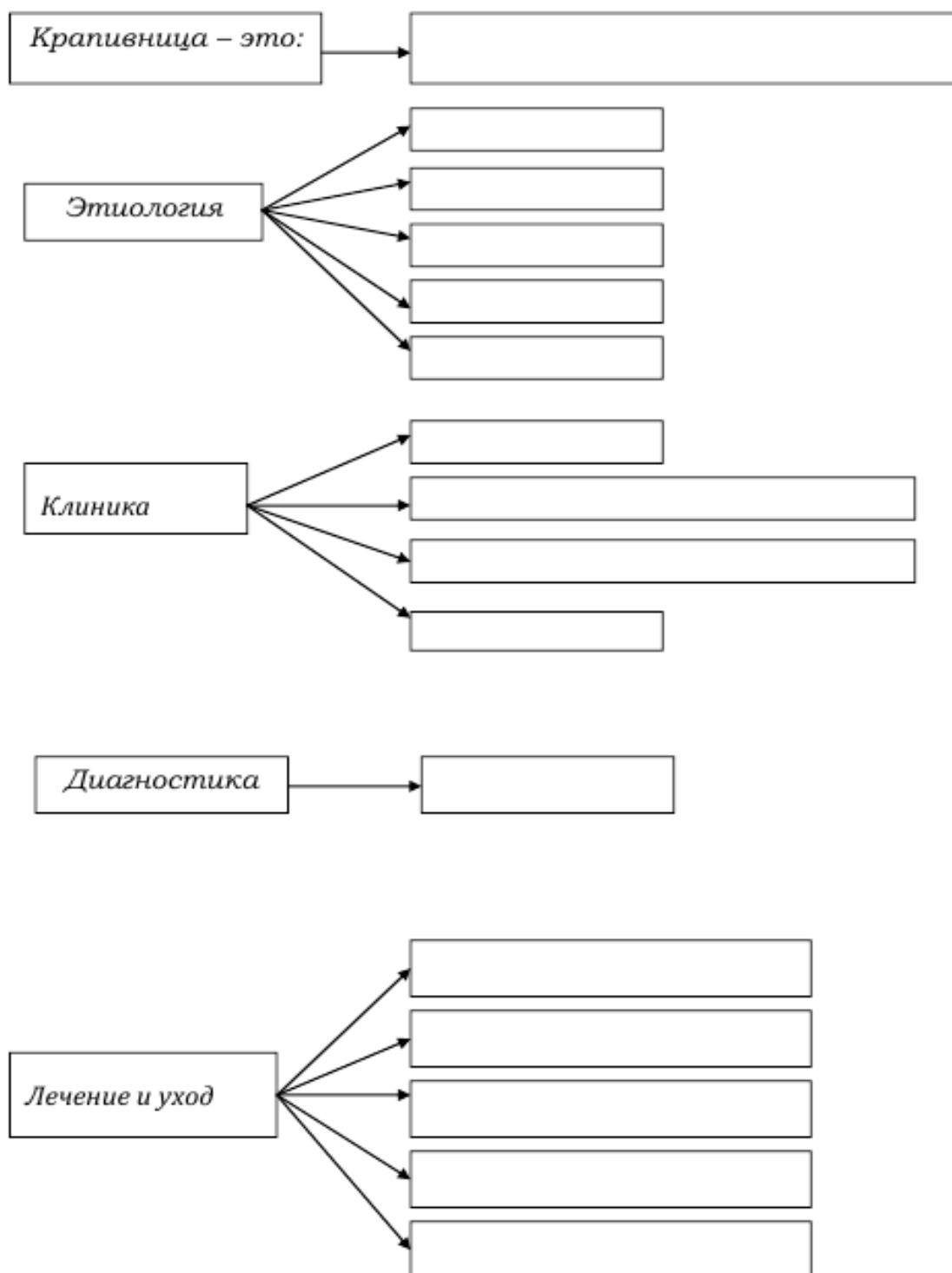
Самостоятельная работа 2

Тема 1.12

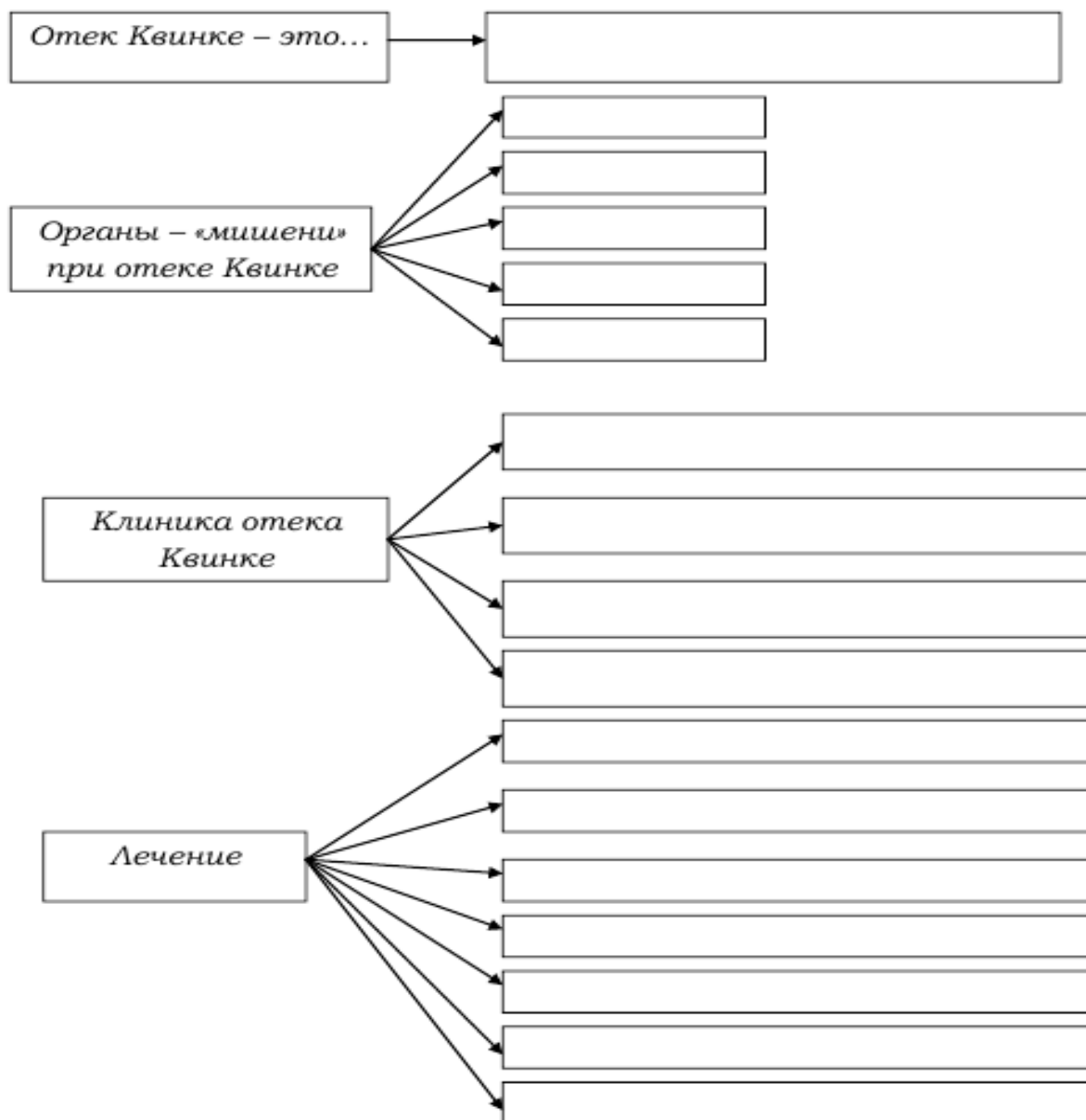
Аллергозы (крапивница, отек Квинке, анафилактический шок)

Заполнение граф логических структур по темам «Крапивница», «Отек Квинке»

**Графы логической структуры по теме:
«Крапивница»**



Графы логической структуры «отек Квинке»



Критерии оценки заполнения граф логической структуры:

- «5» - графы заполнены полностью и правильно
- «4» - графы заполнены полностью, но допущены ошибки и неточности
- «3» - графы заполнены не полностью или с грубыми ошибками
- «2» - графы не заполнены

Контролируемые компетенции: ОК 01, ПК 4.1, ЛР14.

Задание № 2 Решение задачи

Пациенту М., через 20 минут после введения пенициллина стало плохо: почувствовал жар во всем теле, внезапно наступившую слабость, чувство нехватки воздуха, зуд кожи, появилась рвота.

Объективно: кожные покровы бледные, покрыты холодным потом, пульс – 140 ударов в минуту, АД – 50/20, сознание спутано.

Вопросы:

1. Что произошло с пациентом?
2. Укажите причину данного состояния.
3. Тактика медицинской сестры.

Критерии оценки:

Отметка (оценка)	Критерии оценивания	Распределение баллов	Количество правильных ответов в баллах	Количество правильных ответов в процентах
5 (отлично)	комплексная оценка предложенной ситуации (постановка предварительного диагноза, его обоснование)	4-5	22-25 баллов	от 86% до 100%
	правильное выделение нарушенных потребностей, проблем, постановка целей/ составление плана обследования	4-5		
	правильный выбор тактики действий	5		
	оказание неотложной помощи/составление плана сестринского ухода в соответствии с алгоритмами действий/ составление плана лечения	4-5		
	Заполнение медицинской документации	5		
4 (хорошо)	комплексная оценка предложенной ситуации, незначительные затруднения при обосновании	4	19-21 баллов	от 76% до 85 %
	выделение нарушенных потребностей, проблем, постановка целей/ составление плана обследования при наводящих вопросах педагога	3-4		
	правильный выбор тактики действий	5		
	оказание неотложной помощи/составление плана сестринского ухода в соответствии с алгоритмами действий/ составление плана лечения с дополнительными вопросами педагога;	3-4		
	Заполнение медицинской документации с недочетами	4		
3 (удовлетворительно)	затруднения с комплексной оценкой предложенной ситуации; неполный ответ, требующий наводящих вопросов педагога;	3-4	15-18 баллов	от 61% до 75%
	выделение нарушенных потребностей, проблем, постановка целей/ составление плана обследования -неполный ответ, требующий наводящих вопросов педагога;	3-4		
	выбор тактики действий, в соответствии с ситуацией, возможен при наводящих вопросах педагога,	3		
	оказание неотложной помощи/составление плана сестринского ухода в соответствии с алгоритмами действий/ составление плана лечения - неполный ответ, требующий наводящих вопросов педагога;	3-4		
	Заполнение медицинской документации с грубыми недочетами	3		
2 (неудовлетворительно)	неверная оценка ситуации;	3	менее 15	от 0% до 60%
	выделение нарушенных потребностей, проблем, постановка целей/ составление плана обследования -неполный ответ, требующий наводящих вопросов педагога;	3		
	неправильно выбранная тактика действий, приводящая к ухудшению ситуации, нарушению безопасности пациента;	3		
	оказание неотложной помощи/составление плана сестринского ухода в соответствии с алгоритмами действий/ составление плана лечения	3		

	ния с грубыми ошибками		
	Неправильное заполнение медицинской документации	0	

Контролируемые компетенции: ОК 01, ПК 4.1, ЛР14.

Самостоятельная работа 3

Тема 1.16

Артериальная гипотония

Заполнить таблицы:

Таблица №1 - Сестринский процесс при коллапсе

Обследование пациента	Сестринский диагноз	Планирование сестринской помощи пациенту	Выполнение плана сестринской помощи	Оценка полученных результатов

Критерии оценки заполнения таблицы:

«5» - таблица заполнена полностью и правильно

«4» - таблица заполнена полностью, но допущены ошибки и неточности

«3» - таблица заполнена не полностью или с грубыми ошибками

«2» - таблица не заполнена

Контролируемые компетенции: ОК 01, ПК 4.1, ЛР 14.

Таблица №2 - Сестринский процесс при обмороке

Обследование пациента	Сестринский диагноз	Планирование сестринской помощи пациенту	Выполнение плана сестринской помощи	Оценка полученных результатов

Критерии оценки заполнения таблицы:

«5» - таблица заполнена полностью и правильно

«4» - таблица заполнена полностью, но допущены ошибки и неточности

«3» - таблица заполнена не полностью или с грубыми ошибками

«2» - таблица не заполнена

Контролируемые компетенции: ОК 01, ПК 4.1, ЛР 14.

Самостоятельная работа 4

Тема 1.17

Атеросклероз

Ответьте на вопросы задания в тестовой форме.

Может быть несколько вариантов ответов.

1. Определите факторы риска развития атеросклероза:	
А) гиперхолестеринемия	В) занятия спортом
Б) гиподинамия	Г) гипергликемия

2. При атеросклерозе поражаются:	
А) артериолы	В) артерии
Б) капилляры	Г) вены
3. Осложнениями атеросклероза могут быть:	
А) анасарка, асцит, гидроторакс	В) цистит, пиелонефрит
Б) инсульт, инфаркт миокарда	Г) бронхит, пневмония
4. Основные симптомы при атеросклерозе артерий головного мозга:	
А) загрудинная боль, одышка	В) сердцебиение, нарушение ритма сердца
Б) головная боль, повышение давления	Г) головная боль, ухудшение памяти
5. Проблема пациента с приступом стенокардии:	
А) боль за грудиной при ходьбе	В) головная боль, головокружение
Б) сердцебиение, одышка	Г) понижение артериального давления
6. Проблемы пациентов с атеросклерозом артерий нижних конечностей:	
А) боли в икроножных мышцах при ходьбе	В) зябкость стоп
Б) кожный зуд нижних конечностей	Г) боли в голеностопных суставах при ходьбе
7. Потенциальная проблема при атеросклерозе артерий нижних конечностей:	
А) тромбоз глубоких вен	В) диабетическая ангиопатия
Б) гангрена стопы	Г) онемение, парестезии в нижних конечностях
8. Рекомендации по питанию пациентам с атеросклерозом:	
А) продукты богатые витамином «Д»	В) продукты со сниженным содержанием животных жиров
Б) продукты с большим содержанием железа	Г) продукты, содержащие калий
9. Выберите лекарственные препараты, рекомендуемые пациенту с гиперхолестеринемией:	
А) витамины группы «А», «В»	В) холестерамин
Б) аспирин, кардиомагнил	Г) статины
10. Профилактика атеросклероза включает:	
А) рациональное питание	В) закаливание
Б) физически активный образ жизни	Г) санация хронических очагов инфекции

Эталон ответов:

1. а,б,г
2. в
3. б
4. г
5. а
6. а, в
7. б
8. в
9. г
10. а, б

Критерии оценки:

- « 5 » – от 86 % до 100 % правильных ответов.
- « 4 » – от 76 % до 85 % правильных ответов.
- « 3 » – от 61 % до 75 % правильных ответов.
- « 2 » – менее 61% правильных ответов

Контролируемые компетенции: ОК 01, ПК 4.1, ЛР 14.

Задание №2 Решите задачу

Пациент В., 45 лет, обратился к медсестре с жалобами на приступы болей сжимающего характера, возникающие за грудиной, иррадиирующие в левую руку, под левую лопатку, в левую ключицу. Продолжительность болей 5-7 минут. Боли возникают при ходьбе на два этажа, в покое проходят. Беспокоят около 3 месяцев.

Объективно: температура 36,6 С. Общее состояние удовлетворительное. Кожа чистая. Подкожно-жировая клетчатка развита избыточно. Дыхание везикулярное, ЧДД 16 в минуту. Тоны сердца ритмичные, чистые, ЧСС 84 в минуту, АД 120/80 мм рт. ст. Абдоминальной патологии не выявлено.

Задания

1. Сформулируйте и обоснуйте предположительный диагноз.
2. Назовите дополнительные исследования.
3. Перечислите возможные осложнения
4. Определите вашу тактику в отношении пациента, расскажите о принципах лечения, прогнозе и профилактике заболевания.

Критерии оценки:

Отметка (оценка)	Критерии оценивания	Распределение баллов	Количество правильных ответов в баллах	Количество правильных ответов в процентах
5 (отлично)	комплексная оценка предложенной ситуации (постановка предварительного диагноза, его обоснование)	4-5	22-25 баллов	от 86% до 100%
	правильное выделение нарушенных потребностей, проблем, постановка целей/ составление плана обследования	4-5		
	правильный выбор тактики действий	5		
	оказание неотложной помощи/составление плана сестринского ухода в соответствии с алгоритмами действий/ составление плана лечения	4-5		
	Заполнение медицинской документации	5		
4 (хорошо)	комплексная оценка предложенной ситуации, незначительные затруднения при обосновании	4	19-21 баллов	от 76% до 85 %
	выделение нарушенных потребностей, проблем, постановка целей/ составление плана обследования при наводящих вопросах педагога	3-4		
	правильный выбор тактики действий	5		
	оказание неотложной помощи/составление плана сестринского ухода в соответствии с алгоритмами действий/ составление плана лечения с дополнительными вопросами педагога;	3-4		
	Заполнение медицинской документации с недочетами	4		
3 (удовлетворительно)	затруднения с комплексной оценкой предложенной ситуации; неполный ответ, требующий наводящих вопросов педагога;	3-4	15-18 баллов	от 61% до 75%
	выделение нарушенных потребностей, проблем, постановка целей/ составление плана обследования -неполный ответ, требующий наводящих вопросов педагога;	3-4		
	выбор тактики действий, в соответствии с ситуацией, возможен при наводящих вопросах педагога,	3		
	оказание неотложной помощи/составление плана сестринского ухода в соответствии с алгоритмами действий/ составление плана лечения - неполный ответ, требующий наводящих вопросов педагога;	3-4		
	Заполнение медицинской документации с грубыми недочетами	3		
2 (неудовлетворительно)	неверная оценка ситуации;	3	менее 15	от 0% до 60%
	выделение нарушенных потребностей, проблем, постановка целей/ составление плана обследования -неполный ответ, требующий наводящих вопросов педагога;	3		
	неправильно выбранная тактика действий, приводящая к ухудшению ситуации, нарушению безопасности пациента;	3		

оказание неотложной помощи/составление плана сестринского ухода в соответствии с алгоритмами действий/ составление плана лечения с грубыми ошибками	3		
Неправильное заполнение медицинской документации	0		

Контролируемые компетенции: ОК 01, ПК 4.1, ЛР 14.

Самостоятельная работа 5

Тема 1.26

Заболевания крови - анемии

Заполнение таблицы

Таблица «Диагностические признаки различных видов анемий»

Признак	Железодефицитные анемии	В12,фолиево-дефицитные анемии
Начало заболевания		
Возраст пациента		
Причины		
Признаки анемического синдрома		
Желтуха		
Другие симптомы		
Лабораторные данные		
Принципы лечения		

Критерии оценки заполнения таблицы:

«5» - таблица заполнена полностью и правильно

«4» - таблица заполнена полностью, но допущены ошибки и неточности

«3» - таблица заполнена не полностью или с грубыми ошибками

«2» - таблица не заполнена

Контролируемые компетенции: ОК 05, ПК 4.1, ЛР 8.

Самостоятельная работа 6

Тема 1.27

Заболевания крови - лейкозы

Заполнение таблицы

Таблица «Диагностические признаки различных видов лейкозов»

Признак	Острый лейкоз	Хронический лейкоз
Определение		
Начало заболевания		
Возраст пациента		
Причины		
Клинические проявления		
Лабораторные данные		
Принципы лечения		

Критерии оценки заполнения таблицы:

- «5» - таблица заполнена полностью и правильно
- «4» - таблица заполнена полностью, но допущены ошибки и неточности
- «3» - таблица заполнена не полностью или с грубыми ошибками
- «2» - таблица не заполнена

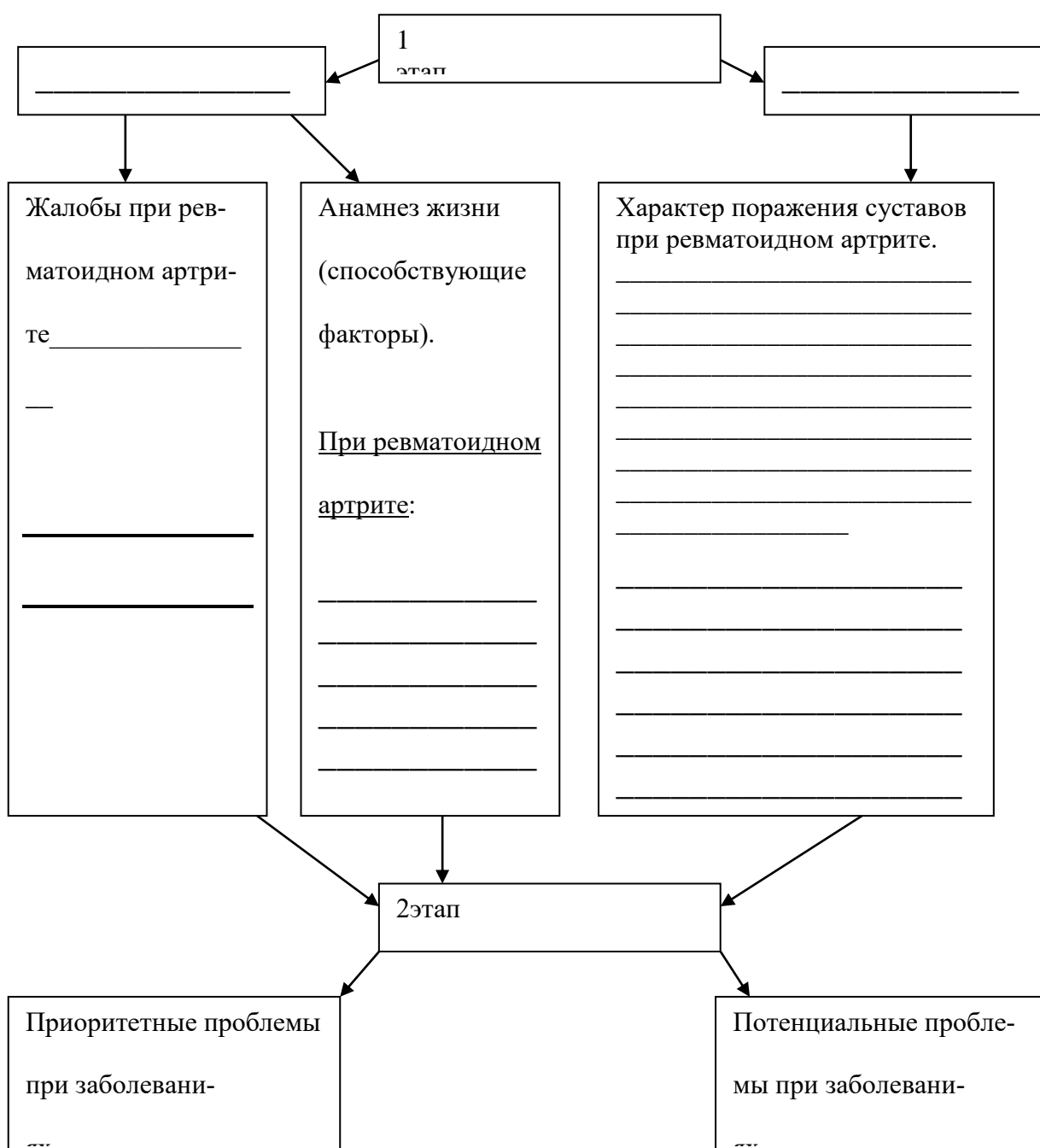
Контролируемые компетенции: ОК 09, ПК 4.1, ЛР 20.

Самостоятельная работа 7

Тема 1.28

Заболевания опорно-двигательного аппарата (ревматоидный артрит, остеоартроз)

Заполнение таблицы-схемы «Особенности сестринского процесса при ревматоидном артрите (РА)» (вписать содержание в графы, где указаны пустые строки)



Критерии оценки заполнения таблицы-схемы:

«5» - таблица-схема заполнена полностью и правильно

«4» - таблица-схема заполнена полностью, но допущены ошибки и неточности

«3» - таблица-схема заполнена не полностью или с грубыми ошибками

«2» - таблица-схема не заполнена

Контролируемые компетенции: ОК 06, ПК 4.1, ЛР14.

МДК.04.02.2 Сестринский уход в педиатрии

Самостоятельная работа 1

Тема 1.1. Планирование и осуществление сестринского процесса

«Планирование и осуществление сестринского процесса»

1. Дать определение

Сестринский процесс – это _____

Сестринский диагноз – это _____

2. Соотнесите тип сестринского вмешательства и его определение:

А) зависимое а) медицинская сестра осуществляет вмешательства сама, в меру своей компетенции

Б) взаимозависимое б) действия медсестры выполняются по назначению врача и под его наблюдением

В) независимое в) медсестра осуществляет действия по сотрудничеству с другими работниками с целью оказания помощи, ухода

Самостоятельная работа 2

Тема 1.2 Аномалии конституции

Заполните таблицу.

Составьте сравнительную характеристику лимфатико-гипопластического и нервно-артритического диатеза.

Признак	ЛГД	НАД
Определение		

<i>Возраст</i>		
<i>Этиология</i>		
<i>Клиника</i>		

Критерии оценки заполнения таблицы:

- «5» - таблица заполнена полностью и правильно
- «4» - таблица заполнена полностью, но допущены ошибки и неточности
- «3» - таблица заполнена не полностью или с грубыми ошибками
- «2» - таблица не заполнена

Самостоятельная работа 3

Тема 1.3 Аномалии конституции

Перечислите провоцирующие факторы атопического дерматита:

- Пищевые-*
- Химические-*
- Пыльцевые-*
- Эпидермальные-*

Самостоятельная работа 4

Тема 1.14 Дистрофии: паратрофия, гипотрофия

Заполните таблицу:

Перечислите экзогенные и эндогенные причины гипотрофии

<i>Эндогенные</i>	<i>Экзогенные</i>
1.	1.
2.	2.
3.	3.

2. Паратрофия – это _____.

Самостоятельная работа 5

Тема 1.15 Стоматиты у детей

Сравнительная характеристика стоматитов

	<i>Вирусный</i>	<i>Грибковый</i>	<i>Бактериальный</i>
<i>Возбудитель</i>			
<i>Источник ин- фекции</i>			

<i>Механизм и пути передачи</i>			
<i>Инкубационный период</i>			
<i>Основные симптомы и проявления</i>			
<i>Диагностика</i>			
<i>Особенности ухода</i>			
<i>Профилактика</i>			

Критерии оценки заполнения таблицы:

«5» - таблица заполнена полностью и правильно

«4» - таблица заполнена полностью, но допущены ошибки и неточности

«3» - таблица заполнена не полностью или с грубыми ошибками

«2» - таблица не заполнена

Самостоятельная работа 6

Тема 1.16 Гельминтозы: аскаридоз и энтеробиоз

Составьте сравнительную характеристику

	Энтеробиоз	Аскаридоз
Возбудитель		
Источник инфекции		
Механизм и пути передачи		
Инкубационный период		
Основные симптомы и проявления		
Диагностика		
Особенности ухода		
Профилактика		
Работа с контактными лицами		

Критерии оценки заполнения таблицы:

- «5» - таблица заполнена полностью и правильно
- «4» - таблица заполнена полностью, но допущены ошибки и неточности
- «3» - таблица заполнена не полностью или с грубыми ошибками
- «2» - таблица не заполнена

Самостоятельная работа 7

Тема 1.17 Ожирение у детей, гипотиреоз и гипертиреоз

Выберите один правильный ответ

Гипертиреоз связан с

- а) избыточным синтезом тироксина, трийодтиронина
- б) недостаточным синтезом тироксина, трийодтиронина
- в) избыточным синтезом трипсина, тестостерона
- г) недостаточным синтезом трипсина, тестостерона

Для врожденного гипотиреоза характерно

- а) отставание в физическом и НПР
- б) опережение в физическом и НПР
- в) отставание в физическом развитии и нормальное НПР
- г) нормальное физическое и НПР

МДК.04.02.3 Сестринский уход в инфекциях

Самостоятельная работа 1

Тема 1.1. Инфекционные болезни. Основы эпидемиологии

1. Дать определение

Инфекционный процесс – это _____

Эпидемиологический процесс – это _____

Инфекционная болезнь – это _____

2. Заполните таблицу:

«Свойства возбудителя»

	описание

3. Заполните таблицу:

«Механизм и пути передачи»

Механизм передачи	Путь передачи	Фактора передачи

Критерии оценки заполнения таблицы:

- «5» - таблица заполнена полностью и правильно
- «4» - таблица заполнена полностью, но допущены ошибки и неточности
- «3» - таблица заполнена не полностью или с грубыми ошибками
- «2» - таблица не заполнена

Самостоятельная работа 2

Тема 1.3 Организационная структура медицинской помощи инфекционным больным.
Профилактика инфекционных заболеваний

1. Заполните таблицу:

Первичные элементы

Розеола	
Пустула	
Петехии	
Папула	
Везикула	

2. Дать определение

Лихорадка _____

Лимфоденопатия _____

Экзантема _____

Эритема _____

3. Заполните таблицу:

«Лабораторные методы исследования»

Бактериоскопический	
Бактериологический	
Серологический	

Критерии оценки заполнения таблицы:

- «5» - таблица заполнена полностью и правильно

- «4» - таблица заполнена полностью, но допущены ошибки и неточности
 «3» - таблица заполнена не полностью или с грубыми ошибками
 «2» - таблица не заполнена

Самостоятельная работа 3

Тема 1.13 Трансмиссивные (кровяные) инфекции

	малярия	Клещ-й эн-т	Б. Лайма	Сыпной тиф	ГЛПС
Возбудитель					
Источник инфекции					
Переносчик					
Механизм и пути передачи					
Инкубационный период					
Основные симптомы и проявления					
Диагностика					
Особенности ухода					
Профилактика					
Работа с контактными лицами					

Критерии оценки заполнения таблицы:

- «5» - таблица заполнена полностью и правильно
 «4» - таблица заполнена полностью, но допущены ошибки и неточности
 «3» - таблица заполнена не полностью или с грубыми ошибками
 «2» - таблица не заполнена

Самостоятельная работа 4

Тема 1.15 Особо опасные и карантинные инфекции

	холера	чума
Возбудитель		
Источник инфекции		
Механизм и пути передачи		

Инкубационный период		
Основные симптомы и проявления		
Диагностика		
Особенности ухода		
Профилактика		
Работа с контактными лицами		

Критерии оценки заполнения таблицы:

«5» - таблица заполнена полностью и правильно

«4» - таблица заполнена полностью, но допущены ошибки и неточности

«3» - таблица заполнена не полностью или с грубыми ошибками

«2» - таблица не заполнена

Самостоятельная работа 5

Тема 1.17 Инфекции наружных покровов.

	рожа	столбняк
Возбудитель		
Источник инфекции		
Механизм и пути передачи		
Инкубационный период		
Основные симптомы и проявления		
Первая помощь		
Диагностика		
Особенности ухода		
Профилактика		
Работа с контактными лицами		

Критерии оценки заполнения таблицы:

«5» - таблица заполнена полностью и правильно

«4» - таблица заполнена полностью, но допущены ошибки и неточности

«3» - таблица заполнена не полностью или с грубыми ошибками

«2» - таблица не заполнена

Самостоятельная работа 6

Тема 1.18 Зоонозные инфекции

	бешенство	бруцеллез	ящур	Сибирская язва
Возбудитель				
Источник инфекции				
Механизм и пути передачи				
Инкубационный период				
Основные симптомы и проявления				
Первая помощь				
Диагностика				
Особенности ухода				
Профилактика				
Работа с контактными лицами				

Критерии оценки заполнения таблицы:

«5» - таблица заполнена полностью и правильно

«4» - таблица заполнена полностью, но допущены ошибки и неточности

«3» - таблица заполнена не полностью или с грубыми ошибками

«2» - таблица не заполнена

МДК. 04.03 Сестринский уход за пациентами хирургического профиля**МДК.04.03.1 Сестринский уход в хирургии****Самостоятельная работа 1**

Тема 1.2 Отходы хирургического отделения

Заполнить таблицу

Класс опасности	Характеристика морфологического состава	Условия сбора и утилизации
-----------------	---	----------------------------

Класс опасности	Характеристика морфологического состава	Условия сбора и утилизации
Класс А _____ _____	1 2 3 4 5	
Класс Б _____ _____	1 2 3 4 5	
Класс В _____ _____	1 2 3 4	
Класс Г _____ _____	1 2 3 4	
Класс Д _____ _____	1	

Критерии оценки:

«5» - таблица заполнена полностью и правильно

«4» - таблица заполнена полностью, но допущены ошибки и неточности

«3» - таблица заполнена не полностью или с грубыми ошибками

«2» - таблица не заполнена

Контролируемые компетенции: ОК.01. ПК. 4.2.

Самостоятельная работа 2

Тема 1.7. Современные средства десмургии и иммобилизации

Заполнить таблицу **Современные способы фиксации**

Свойства	Ортез	Полимерный фиксирующий бинт
Достоинства		
Недостатки		
Показания		

Противопоказания		
------------------	--	--

Критерии оценки:

«5» - таблица заполнена полностью и правильно

«4» - таблица заполнена полностью, но допущены ошибки и неточности

«3» - таблица заполнена не полностью или с грубыми ошибками

«2» - таблица не заполнена

Контролируемые компетенции: ОК.07. ПК 4.2

Самостоятельная работа 3

Тема 1.16. Сестринский уход в послеоперационном периоде

Выбрать один правильный ответ

1. Реализацию краткосрочной цели "снятие швов" у пациента после аппендектомии медсестра запланирует на
 - а) *десятые сутки*
 - б) *седьмые сутки*
 - в) *третьи сутки*
 - г) *двенадцатые сутки*
2. При осуществлении II этапа сестринского процесса у пациента, готовящегося к плановой операции, медсестра запланирует бритье операционного поля
 - а) *в день операции*
 - б) *на операционном столе*
 - в) *вечером накануне операции*
 - г) *за 1 сутки до операции*
3. Мероприятие медсестры по плану подготовки пациента к экстренной операции
 - а) *применение словесного внушения и отвлечения*
 - б) *наблюдение за реакцией пациента на болезнь*
 - в) *обучение пациента приемам ухода за собой*
 - г) *наблюдение за адаптацией больного к условиям стационара*
4. Независимое вмешательство медсестры в послеоперационном периоде
 - а) *инъекции антибиотиков каждые 4 часа*
 - б) *смена дренажа*
 - в) *оказание помощи пациенту в самообслуживании*
 - г) *назначение пациенту рациональной диеты*
5. Сестринским вмешательством у пациента в раннем послеоперационном периоде не является
 - а) *оказание психологической помощи и поддержки*
 - б) *обучение комплексу ЛФК и самомассажа*
 - в) *обеспечение регулярного приема болеутоляющих препаратов*
 - г) *обучение пациента самоуходу в домашних условиях*
6. Приоритетная психологическая проблема пациента в предоперационном периоде
 - а) *дефицит самоухода*
 - б) *беспокойство за оставленную работу*
 - в) *чувство страха*
 - г) *недооценка тяжести своего состояния*
7. Проблема пациента при послеоперационной задержке мочи
 - а) *нарушение аппетита*

- б) диарея*
 - в) отсутствие мочеиспускания*
 - г) рвота*
8. Предоперационный период начинается с
- а) начала заболевания*
 - б) момента поступления в хирургический стационар*
 - в) установления диагноза*
 - г) начала подготовки к операции*
9. Вид санитарной обработки перед плановой операцией
- а) обтирание кожи и смена белья*
 - б) частичная санитарная обработка*
 - в) полная санитарная обработка*
 - г) санитарная обработка не производится*
10. Основная задача предоперационного периода
- а) провести санацию очагов инфекции*
 - б) обследовать сердечно-сосудистую систему*
 - в) улучшить состояние пациента*
 - г) подготовить больного к операции*
11. Время бритья кожи перед плановой операцией
- а) за сутки до операции*
 - б) накануне вечером*
 - в) утром в день операции*
 - г) на операционном столе*
12. Бритье операционного поля перед экстренной операцией осуществляется
- а) непосредственно перед операцией в санитарной комнате*
 - б) на операционном столе*
 - в) не производится*
 - г) накануне*
13. Вид санитарной обработки, выполняемой перед экстренной операцией
- а) полная санитарная обработка*
 - б) частичная санитарная обработка*
 - в) не осуществляется*
 - г) только бритье операционного поля*
14. Если больной принимал пищу за 40 минут перед экстренной операцией, то следует
- а) отложить операцию на сутки*
 - б) удалить содержимое желудка через зонд*
 - в) вызвать рвоту*
 - г) ничего не предпринимать*
15. Перед экстренной операцией очистительная клизма ставится
- а) противопоказана*
 - б) в любое время*
 - в) за 1 час*
 - г) непосредственно перед операцией*
16. Премедикацию больному перед общим обезболиванием назначает
- а) врач приемного покоя*
 - б) врач-анестезиолог*
 - в) лечащий врач*
 - г) сестра-анестезистка*
17. Для профилактики послеоперационных бронхолегочных осложнений больному назначают
- а) дыхательную гимнастику*
 - б) интубацию трахеи*
 - в) диету, богатую белком*

г) УВЧ на грудную клетку

18. При подготовке пациента к экстренной операции необходимо

а) определить рост пациента

б) дать стакан сладкого чая

в) по назначению врача удалить содержимое желудка через зонд

г) сделать очистительную клизму

19. Осложнение раннего послеоперационного периода

а) рвота

б) эвентрация кишечника

в) бронхопневмония

г) лигатурный свищ

20. Признаки нагноения послеоперационной раны

а) побледнение краев

б) гиперемия, отек, усиление боли

в) промокание повязки кровью

г) выхождение кишечных петель под кожу

21. При появлении признаков нагноения послеоперационной раны необходимо

а) наложить сухую стерильную повязку

б) наложить повязку с ихтиоловой мазью

в) снять несколько швов, дренировать рану

г) ввести наркотический анальгетик

22. Профилактика послеоперационных тромбозов заключается в

а) соблюдении строгого постельного режима

б) применении баночного массажа на грудную клетку

в) применении солевых кровезаменителей

г) активном послеоперационном ведении больного, применении антикоагулянтов

23. Основное в уходе за больным с ИВЛ

а) противокашлевые средства

б) санация трахеобронхиального дерева

в) профилактика пролежней

г) питание через зонд

24. Срок окончания послеоперационного периода

а) после устранения ранних послеоперационных осложнений

б) после выписки из стационара

в) после заживления послеоперационной раны

г) после восстановления трудоспособности

25. Для борьбы с послеоперационным парезом кишечника не применяют

а) гипертоническую клизму

б) сифонную клизму

в) введение в/в гипертонического комплекса

г) введение раствора прозерина п/к

26. При задержке мочеиспускания после аппендэктомии прежде всего необходимо

а) вызвать мочеиспускание рефлексорно

б) произвести катетеризацию мочевого пузыря

в) ввести мочегонные средства

г) применить теплую грелку на низ живота

27. Для профилактики пневмонии в послеоперационном периоде необходимо

а) назначить противокашлевые средства

б) следить за соблюдением строгого постельного режима

в) проводить дыхательную гимнастику, массаж; ставить горчичники на грудную клетку

г) запретить курить

28. Экстренная смена повязки после операции не требуется при

- а) незначительном промокании серозным экссудатом
б) болезненности краев раны
в) повышении температуры тела
г) пропитывании повязки кровью
29. Положение больного в постели в первые часы после общего обезболивания
а) лежа с опущенным головным концом
б) полусидя
в) лежа на боку
г) лежа на спине без подушки, голова повернута набок
30. В первые 6 часов после операции на желудочно-кишечном тракте запрещается прием жидкости, так как
а) возможна провокация рвоты
б) больной не хочет пить
в) возможно увеличение ОЦК
г) необходимо предупредить мочеиспускание
31. При транспортировке в операционную больного нужно
а) посадить на коляску
б) положить на каталку
в) отвести под руку
г) отправить самостоятельно
32. Инструмент, разъединяющий ткани
а) бельевые зажимы
б) корнцанг
в) зажим Кохера
г) скальпель
33. Инструмент для защиты тканей от случайного повреждения
а) ножницы остроконечные
б) зонд Кохера
в) иглы круглые
г) пинцет хирургический
34. Корнцанг применяют для
а) наложения швов
б) остановки кровотечения
в) подачи перевязочного материала
г) фиксации операционного белья
35. Для остановки кровотечения используют
а) зажимы Пеана и Кохера
б) зубчато-лапчатый пинцет
в) щипцы
г) зажим Микулича
36. Иглы Дешана применяются для
а) укрепления белья вокруг операционной раны
б) ушивания раны
в) проведения лигатуры под сосуд
г) наложения швов на сосуд
37. В набор для ПХО раны входит
а) проволочная пила Джигли
б) роторасширитель
в) лопатка Ревердена
г) пинцет хирургический
38. Инструмент, расширяющий раны
а) ножницы остроконечные

- б) роторасширитель
 в) крючки Фарабефа
 г) костные кусачки Люэра
39. Желобоватый зонд используют для
 а) защиты тканей от случайного повреждения
 б) разрезания мягких тканей
 в) прокола мягких тканей
 г) кройки перевязочного материала

40. Инструмент из набора для проведения трахеостомии
 а) языкодержатель
 б) пила дуговая
 в) трахеорасширитель
 г) окончатый зажим

Ключи к тесту

№ вопроса	Правильный ответ	№ вопроса	Правильный ответ
1.	б	21.	в
2.	а	22.	г
3.	а	23.	б
4.	в	24.	г
5.	г	25.	б
6.	в	26.	а
7.	г	27.	в
8.	в	28.	а
9.	б	29.	г
10.	в	30.	а
11.	г	31.	б
12.	в	32.	г
13.	а	33.	б
14.	б	34.	в
15.	а	35.	а
16.	б	36.	в
17.	а	37.	в
18.	в	38.	г
19.	а	39.	в
20.	б	40.	а

Критерии оценки:

- « 5 » – от 86 % до 100 % правильных ответов.
 « 4 » – от 76 % до 85 % правильных ответов.
 « 3 » – от 61 % до 75 % правильных ответов.
 « 2 » – менее 61% правильных ответов.

Контролируемые компетенции: ОК.01. ПК 4.1

МДК.04.03.3 Сестринский уход в отоларингологии и офтальмологии

Самостоятельная работа 1

Тема 1.1. Введение в отоларингологию и офтальмологию. АФО носа и ППН.

Заполнить таблицу «Введение в отоларингологию и офтальмологию»

№ п/п	ФИО ученого	Краткое описание вклада в развитие отоларингологии и офтальмологии

Заполнить таблицу «Функции носа и ППН»

№ п/п	Название функции	Описание функции

Заполнить таблицу «АФО носа и ППН»

№ п/п	Название пазухи	Воспаление ППН	Особенности строения ППН

Критерии оценки:

- «5» - таблица заполнена полностью и правильно
- «4» - таблица заполнена полностью, но допущены ошибки и неточности
- «3» - таблица заполнена не полностью или с грубыми ошибками
- «2» - таблица не заполнена

Контролируемые компетенции: ОК.01. ОК.02.

Самостоятельная работа 2

Тема 1.9. Сестринский уход при заболеваниях глаз

Решение ситуационных задач

Задача 1

В офтальмологическое отделение поступила, больная Т. 39 лет, с жалобами на боль по краю века, головную боль, повышение температуры тела до 38⁰С.

При осмотре: выражен отек века, отмечается покраснение кожи века и слизистой глазного яблока, на краю века определяется воспалительное уплотнение в виде желтой гнойной точки.

По другим органам и системам патологии не выявлено.

Задания:

1. Определите и обоснуйте какое можно заподозрить заболевание. Оцените состояние пациента. Выявите, удовлетворение каких потребностей нарушено у пациента (ПК.4.1)
2. Определите настоящие, приоритетные и потенциальные проблемы пациента. Определите цели и составьте план сестринских вмешательств (ПК 4.3).
3. Продемонстрируйте технику закладывания глазной мази за нижнее веко из тюбика (ПК 4.2.).

Задача 2

Больной 22 года обратился в глазной кабинет поликлиники с жалобами на зуд краёв века обоих глаз, появление у корня ресниц белых чешуек, чувствительность к пыли и яркому свету.

При осмотре: ресничные края век утолщены, гиперемированы, у основания ресниц чешуйки. Конъюнктив веки отёчна, гиперемирована.

Задания:

1. Определите и обоснуйте какое можно заподозрить заболевание. Оцените состояние пациента. Выявите, удовлетворение каких потребностей нарушено у пациента (ПК.4.1)
2. Определите настоящие, приоритетные и потенциальные проблемы пациента. Определите цели и составьте план сестринских вмешательств (ПК 4.3).
3. Продемонстрируйте технику закапывания капель в глаза (ПК 4.2.).

Задача 3

В офтальмологическое отделение поступила, больная Ш. 46 лет, с жалобами на боль в области слезного мешка, головную боль, повышение температуры тела до 38⁰ С, упорное слезотечение, затруднение при зрительных нагрузках.

При осмотре: выражен отек и покраснение в области слезного мешка, фасовидное мягкое выпячивание, гнойное отделяемое из конъюнктивальной полости, уплотнение тканей в области нижненосового угла орбиты, глазная щель сужена.

По другим органам и системам патологии не выявлено.

Задания:

1. Определите и обоснуйте какое можно заподозрить заболевание. Оцените состояние пациента. Выявите, удовлетворение каких потребностей нарушено у пациента (ПК.4.1)
2. Определите настоящие, приоритетные и потенциальные проблемы пациента. Определите цели и составьте план сестринских вмешательств (ПК 4.3).
3. Оформите медицинскую документацию.

Код формы по ОКУД _____

Код учреждения по ОКПО _____

Медицинская документация
форма № 003/у

(наименование учреждения)

**МЕДИЦИНСКАЯ КАРТА № _____
стационарного больного**

Дата и время поступления _____

Дата и время выписки _____

Отделение _____ палата № _____

Переведен в отделение _____

Проведено койко-дней _____

Виды транспортировки: на каталке, на кресле, может идти (подчеркнуть)

Группа крови _____ Резус-принадлежность _____

Побочное действие лекарств (непереносимость) _____

(название препарата, характер побочного действия)

1. Фамилия, имя, отчество _____

2. Пол _____

3. Возраст _____ (полных лет, для детей: до 1 года — месяцев, до 1 месяца — дней)

4. Постоянное место жительства: город, село (подчеркнуть) _____

(вписать адрес, указав для приезжих — область, район,

населенный пункт, адрес родственников и № телефона)

5. Место работы, профессия или должность _____

(для учащихся — место учебы; для детей — название детского учреждения, школы;

для инвалидов — род и группа инвалидности, иов — да, нет подчеркнуть)

6. Кем направлен больной _____

(название лечебного учреждения)

7. Доставлен в стационар по экстренным показаниям: да, нет
через _____ часов после начала заболевания, получения травмы;

госпитализирован в плановом порядке (подчеркнуть).

8. Диагноз направившего учреждения _____

9. Диагноз при поступлении _____
Диагноз клинический _____ Дата установления _____

Отметка (оценка)	Критерии оценивания	Распределение баллов	Количество правильных ответов в баллах	Количество правильных ответов в процентах
5 (отлично)	комплексная оценка предложенной ситуации (постановка предварительного диагноза, его обоснование)	4-5	22-25 баллов	от 86% до 100%
	правильное выделение нарушенных потребностей, проблем, постановка целей/ составление плана обследования	4-5		
	правильный выбор тактики действий	5		
	оказание неотложной помощи/составление плана сестринского ухода в соответствии с алгоритмами действий/ составление плана лечения	4-5		
	Заполнение медицинской документации	5		
4 (хорошо)	комплексная оценка предложенной ситуации, незначительные затруднения при обосновании	4	19-21 баллов	от 76% до 85%
	выделение нарушенных потребностей, проблем, постановка целей/ составление плана обследования при наводящих вопросах педагога	3-4		

	правильный выбор тактики действий	5		
	оказание неотложной помощи/составление плана сестринского ухода в соответствии с алгоритмами действий/ составление плана лечения с дополнительными вопросами педагога;	3-4		
	Заполнение медицинской документации с недочетами	4		
3 (удовлетворительно)	затруднения с комплексной оценкой предложенной ситуации; неполный ответ, требующий наводящих вопросов педагога;	3-4	15-18 баллов	от 61% до 75%
	выделение нарушенных потребностей, проблем, постановка целей/ составление плана обследования -неполный ответ, требующий наводящих вопросов педагога;	3-4		
	выбор тактики действий, в соответствии с ситуацией, возможен при наводящих вопросах педагога,	3		
	оказание неотложной помощи/составление плана сестринского ухода в соответствии с алгоритмами действий/ составление плана лечения - неполный ответ, требующий наводящих вопросов педагога;	3-4		
	Заполнение медицинской документации с грубыми недочетами	3		
2 (неудовлетворительно)	неверная оценка ситуации;	3	менее 15	от 0% до 60%
	выделение нарушенных потребностей, проблем, постановка целей/ составление плана обследования -неполный ответ, требующий наводящих вопросов педагога;	3		
	неправильно выбранная тактика действий, приводящая к ухудшению ситуации, нарушению безопасности пациента;	3		
	оказание неотложной помощи/составление плана сестринского ухода в соответствии с алгоритмами действий/ составление плана лечения с грубыми ошибками	3		
	Неправильное заполнение медицинской документации	0		

Заключительный контроль 1 вариант

Выберите один правильный ответ

1. Склера предназначена для:

- а) трофики глаза;
- б) защиты внутренних образований глаза;
- в) преломления света;
- г) всего перечисленного.

2. Средняя сосудистая оболочка выполняет:

- а) трофическую функцию;
- б) функцию преломления света;
- в) функцию восприятия света;
- г) все перечисленное.

3. При гиперметропии (дальнозоркости) световые лучи фокусируются:

- а) за сетчаткой
- б) перед сетчаткой
- в) на сетчатке

4. К заболеваниям век относятся

- а) дакриоцистит, дакриoadенит
- б) блефарит, ячмень
- в) кератит, конъюнктивит
- г) катаракта, афакия

5. Бактерицидное действие слезы обеспечивает присутствие:

- а) лидазы;
- б) химопсина;
- в) лизоцима;
- г) фосфатазы.

6. Симптом, характерный для кератита:

- а) гнойное отделяемое из конъюнктивальной полости

- б) гиперемия конъюнктивального свода
- в) инфильтрат на роговице
- г) чувство засоренности глаза

7. Для симптомов острого дакриоцистита характерно всё, кроме:

- а) гиперемия конъюнктивы
- б) гнойное отделяемое из верхней и нижней слезных точек
- в) слезотечение
- г) помутнение роговицы глаза

8. За норму принята острота зрения, равная равная в диоптриях

- а) 0,9
- б) 1,0
- в) 0,5
- г) 0,8

9. Воспаление роговицы — это:

- а) ирит
- б) кератит
- в) циклит
- г) блефарит

10. Для симптомов пневмококкового конъюнктивита характерно всё, кроме:

- а) отек и гиперемия век
- б) белесовато-серые пленки на конъюнктиве
- в) мелкие кровоизлияния в конъюнктиву
- г) гнойное отделяемое из верхней и нижней слезных точек

Заключительный контроль 2 вариант

1. Сетчатка выполняет:

- а) преломление света;
- б) трофическую функцию;
- в) восприятие света;
- г) все перечисленное.

2. Колбочковый аппарат глаза определяет:

- а) адаптацию к свету;
- б) остроту зрения;
- в) цветоощущение;

3. При миопии больной:

- а) хорошо видит вдаль, но плохо вблизи
- б) хорошо видит вблизи, но плохо вдаль
- в) плохо видит вдаль и вблизи

4. К заболеваниям слезного аппарата относятся

- а) дакриоцистит, дакриоаденит
- б) блефарит, ячмень
- в) кератит, конъюнктивит
- г) катаракта, афакия

5. Характер отделяемого из глаз при дифтерийном конъюнктивите

- а) мутное с хлопьями
- б) слизисто-гнойное, гнойное
- в) цвета мясных помоев
- г) отделяемое отсутствует

6. Симптом, характерный для склерита:

- а) гнойное отделяемое из конъюнктивальной полости
- б) гиперемия конъюнктивального свода

в) красно-фиолетовая припухлость на склере

г) чувство засоренности глаза

7. Для симптомов острого блефарита характерно всё, кроме:

а) утолщением краев век

б) повышенная светочувствительность, светобоязнь

в) гиперемия и отек кожи краев века

г) помутнение роговицы глаза

8. За норму принята острота зрения, равная в диоптриях

а) 0,9

б) 1,0

в) 0,5

г) 0,8

9. Воспаление радужной оболочки — это:

а) ирит

б) кератит

в) циклит

г) блефарит

10. Для симптомов бленнорейного конъюнктивита характерно всё, кроме:

а) отек и гиперемия конъюнктивы

б) отделяемое «цвета мясных помоев»

в) жидкое отделяемое зеленоватого цвета (пиорея) - с 3 недели

г) гнойное отделяемое из верхней и нижней слезных точек

Ключи к тесту

1 – вариант

2 - вариант

№ во-проса	Правильный ответ	№ во-проса	Правильный ответ
1.	б	1.	в
2.	а	2.	в
3.	а	3.	б
4.	б	4.	а
5.	в	5.	а
6.	в	6.	в
7.	г	7.	г
8.	б	8.	б
9.	б	9.	а
10.	г	10.	г

Критерии оценки:

« 5 » – от 86 % до 100 % правильных ответов.

« 4 » – от 76 % до 85 % правильных ответов.

« 3 » – от 61 % до 75 % правильных ответов.

« 2 » – менее 61% правильных ответов.

Контролируемые компетенции: ОК.04., ПК.4.1. ПК4.2., ПК4.3.